

Kestlik Eesti

Kuidas kohalik kestlik areng välja näeb?

Teele Pehk, teele@rohetiiger.ee
Rohetiigri vabakonna suuna vedaja



Rohetiigrist



Rohetiiger on sektoritevaheline koostööplatvorm, mis kujundab tasakaalus majandust

ettevõtted

üksikisikud

vabakond



avalik sektor

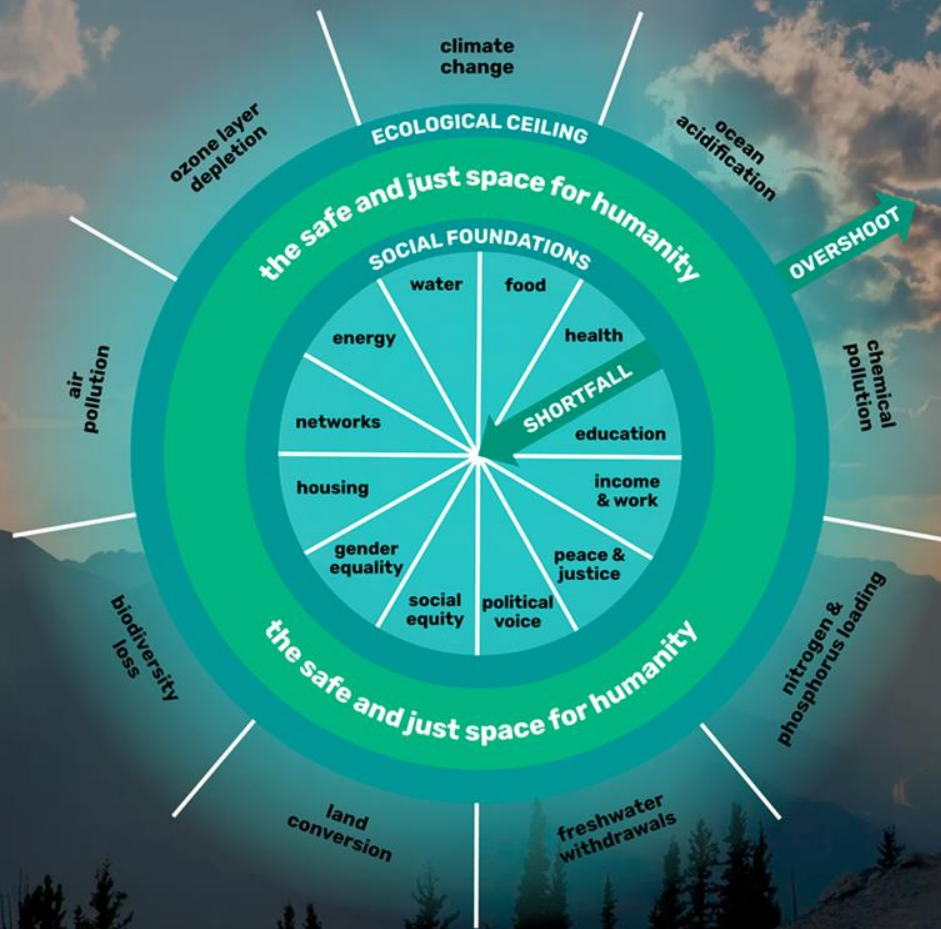


Rohetiigri
missioon

**Luua ja rakendada
loodussõbralikke praktikaid
kõikides sektorites**

**Kujundada välja
tasakaalus majandus**

Mis on tasakaalus majandus?



Rohepöörde müütidest

Piret Väinsalu

Eestimaa Looduse Fondi kliimaekspert



Rohetiiger



Miks peame kiirelt tegutsema?



EESTIMAA LÕOUDUSE FOND

 Rohetiiger



<https://www.youtube.com/watch?v=7wnC4s0kUfQ&list=PLwWz4ccpnJhrl2aU4haMaOdrwVbvwD1jP&index=9>

alates minutist 23:45 kuni 34:50



Kuidas tagada, et
üleminek kliimasõbralikule
tulevikule oleks noorte
jaoks õiglane?

Ida-Viru noorte kliimakogu ettepanekud

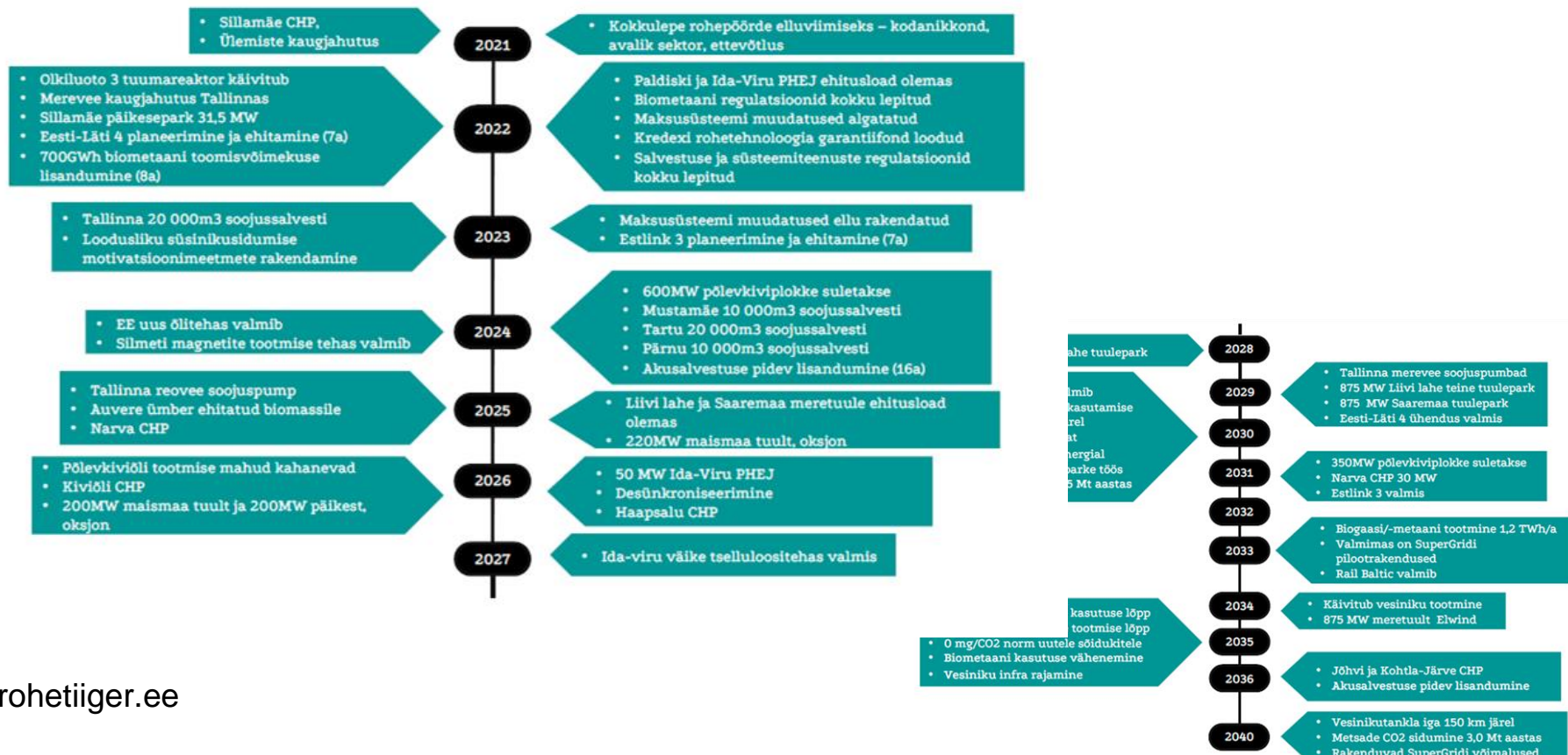
kliimamuutused.ee/kliimakogu

Lahendused ja head näited



Rohetiiger

Rohetiigri energia teekaart





LHV



Rocca Al Mare kool



AGRONE

wolfscape

Wolfscape



Zavod BBDO



Coop

[Loe edasi >>](#)

[Loe edasi >>](#)

[Loe edasi >>](#)

[Loe edasi >>](#)

[Loe edasi >>](#)

[Loe edasi >>](#)



Lääne-Harju rohevald

ERR

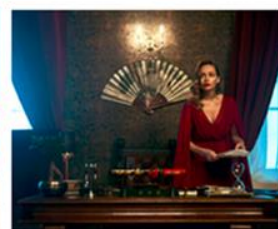
Eesti Rahvusringhääling



Tallinna Sadam



Bolt



Elisa Eesti AS



AS Hoolekandeteenused

[Loe edasi >>](#)

[Loe edasi >>](#)

[Loe edasi >>](#)

[Loe edasi >>](#)

[Loe edasi >>](#)

[Loe edasi >>](#)



Politsei- ja Piirivalveamet

TERE

Tere AS



Ülemiste City

Näide: Rocca al Mare kooli toiduprogramm



Rakendasime tegemistesse 9. klassid, kes viisid läbi toidukadude kaalumise päeva koolisööklas. Uuriti, millised on RaM Kooli õpilaste toidueelistused.
Foto: Maris Kilmi

ДЕЛОВЫЕ ВЕДОМОСТИ

Äripäev LOGI SISSE MINU ÄRIPÄEV

Kõik artiklid Investor Raadio Arvamus Luubi all Edukad naised Ajakiri Investor TOPid Gasell Erilehed Juubel PDF

Rohetiigri Akadeemia

1. Peatükk

SISURUNDUS • Äripäeva eriprojektide toimetus • 21. Juuni kell 17:00 Jaga lugu:    

Kuidas uut põlvkonda keskkonnasõbralikult sööma õpetada?

2019. aasta detsembris jõudis viilistlase Mihkel Tammo ja Rocca al Mare Kooli Arengufondi vahendusel kooli juhtideni info peagi alustavast üle-eestilisest algatusest nimega Rohetiiger. Roheambitsioonist innustatuna ühinesimegi pilootprojektiga ja ootasime, et see oleks katalüsaatoriks jätkusuutlikkuse teema enda jaoks teadlikumalt läbi mõelda ja praktikasse rakendada.

Ainukese Rohetiigri pilootprojekti osalenud haridusasutusena ei väljendu meie kestlik tegutsemine mitte tootmis- või teenusprotsessi (Euroopa Rohelise kokkuleppe sihiks võetud) süsinikneutraalsuse elluviimises. Pigem stunname tulevast põlvkonda uusi keskkonnasõbralikke harjumusi kujundama. Alustasime uuendusliku koolitoidu mudeli kuuindamisega, milles saavad kokku valitudused, võimalused ja arukas planeerimine ning kus

2. Peatükk >
Kogukonna kaasamine uutmoodi linnasõa planeerimisse

Peatükid

1 - 10 **11 - 15**

1. Peatükk
Kuidas uut põlvkonda keskkonnasõbralikult sööma õpetada?

2. Peatükk
Kogukonna kaasamine uutmoodi linnasõa planeerimisse

3. Peatükk
Uudne süsteem hakkab mõõtma väli-meedia reklaami süsiniku jatajätge

4. Peatükk
Möödapääsmatute muudatustega mugavustsoonist välja

5. Peatükk
Kodu saab olla nii kestlik kui taskukohane

[Rohetiigri Akadeemias osalenute keskkonnateod](#)

Näide: AS Hoolekandeteenused kestliku kodu mudel

OMOCTH **Äripäev** LOGI SIS

Kõik artiklid Investor Raadio Arvamus Luubi all Edukad naised Ajakiri Investor TOPid Gesell Erilehed Juubel PDF

SISUTURUNDUS • Katrin Plängmäe, AS Hoolekandeteenused Tähtsime juht • Äripäeva eriprojektide toimetis • 22. juuni kell 10:00

Jaga lugu:    

Kodu saab olla nii kestlik kui taskukohane

AS Hoolekandeteenused kodus elab 1800 psüühilise erivajadusega inimest. Nagu kõik ettevõtted ja kodud, on ka meie eesmärk vähendada 2030. aastaks CO2 heitmeid poole võrra, hoides sellega nii inimeste kui looduse tervist.



Peatükid

1 - 10 **11 - 15**

1. Peatükk
Kuidas uut põlvkonda keskkonnasõbralikult sõõma õpetada?

2. Peatükk
Kogukonna kaasamine uut moodi linnaosa planeerimisse

3. Peatükk
Uudne süsteem hakkab mõõtma väärmeedia reklaami süsiniku jalajäge

4. Peatükk
Mõõdepääsmatute muudatustega mugavustsoonist välja

5. Peatükk
Kodu saab olla nii kestlik kui taskukohane

6. Peatükk
ERR alustas sisemist rohepööret

7. Peatükk
Tallinna Sadama eesmärk on saada kliimaneutraalseks

8. Peatükk
Keskkonnahoid on Politsei- ja Pliirivalveametile südameasi

Kestlikkuse kolmainsus:

1. energia
2. logistika
3. toit

[Rohetiigri Akadeemias osalenute keskkonnateod](#)

Näide: Agrone rohepiim ja keskkonnahoid



 **Agrone**

AGRONE on suurim kodumaisele kapitalile tegutsev põllumajandusettevõtte grupp, mis tegeleb piima, teravilja ja munatootmisega. AGRONE Grupi peamised tütarettevõtted on Põlva Agro OÜ, Väandra OÜ, Hummulil Agro OÜ, Peri POÜ ja Miaste POÜ. Grupi farmide kvaliteetne piimatoodang katab ligi 7% kogu Eesti igapäevasest toorpiima tootismahust. AGRONE ettevõtte kasvatavad erinevaid teravilja- ja ölkultuure ligi 12 000 hektaril. Ettevõtte üks haru Eesti Muna OÜ tegeleb munatootmisega: kohalik tarbija tunneb meid Muna Liisa brändi kaudu. AGRONE hoiab maaelu aktiivsena Pärnu, Valga ja Põlva maakonnas, pakkudes tööd ühtekokku ligi 300 inimesele.

Agrone rohemuutuse lugu:
<https://rohetiiger.ee/pilootprogramm/agrone/>

“

“Kui me rohepöõret kaasa ei tee, tähendab see meie äris seda, et meie konkurentsivõime langeb, kuni selleni, et mingid ettevõtte üksused pannakse pikas perspektiivis kinni ja töökohad kaovad. Küsimus on päeva lõpuks ikkagi äritegevuse ja töökohtade säilimises.” – Silver Kuus, arendusjuht

Näide: Hundipea süsinikneutraalse linnaku kujundamine

Kogukonna kaasamine uutmoodi linnaosa planeerimisse

Rohetiigri Akadeemia üks pilootorganisatsioonidest Wolfscape rajab Tallinnasse Paljassaare sadama alale Eesti esimese kliimaneutraalse linnaosa. Ettevõtte uudse lähenemisviisi juures torkab silma ka suur rõhk erinevate sidusgruppide, sealhulgas kohaliku kogukonna, kaasamisel. Seda selleks, et lisaks loodusega tasakaalu saavutamisele mõnus inimestele ehitatud keskkond luua.



Planeeritav mereäärne ala, ajaloolise nimega Hundipea asum, kujutab endast nutikat tuleviku

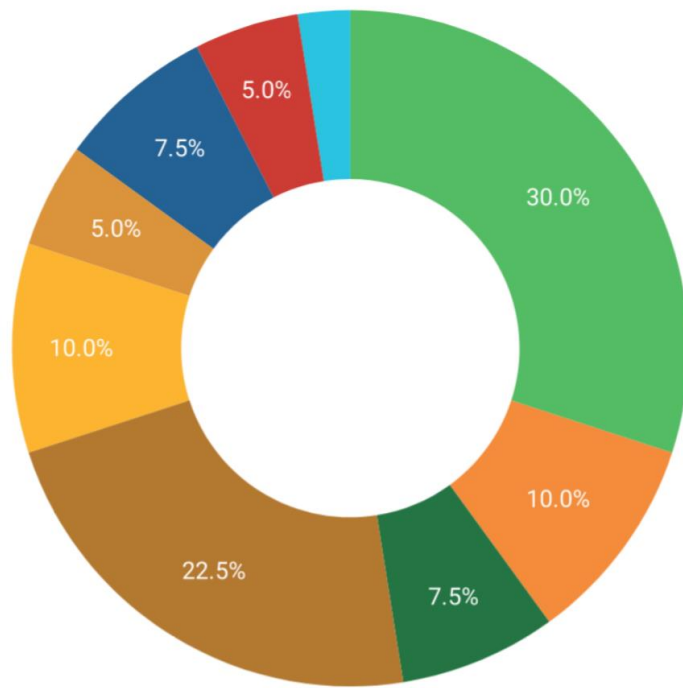
[Wolfscape'i rohemuutuse lugu](#)

Kuidas kohalik kestlik areng välja näeb?



Rohetiiger

Omavalitsustel on oluline roll kestliku arengu tagamisel



*Kui kõik tarbiksid nii, nagu Eesti inimene, siis oleks meil vaja **nelja planeeti**.*

Soovitused lähtuvad neljast taastuvressursi kriisist ning on seotud kestliku arengu eesmärkide ja Eesti 2035 strateegiaga.

www.terveilm.ee/rohenugimine

15 keskkonnaühendusega koosloodud
soovitused

Eesti Noorte Teaduste Akadeemia poolt
mõjususe järjekorras

Iceland 
Liechtenstein
Norway **Active
citizens fund**

VABA
ÜHENDUSTE
LIIT



Avatud Eesti Fond
Open Estonia Foundation

Rohetlugu ja Arengukoostöö Ümarlaua veetava kestliku arengu koalitsiooni ühist tegevust omavalitsuste rohenõugetel toetab Euroopa Majanduspiirkonna finantsmehhanism Aktiivsete Kodanike Fondist.

Soovituste koosloomes osalesid:

- Eestimaa Looduse Fond
- Eesti Roheline Liikumine
- Balti Keskkonnafoorum
- Peipsi Koostöö Keskus
- Koosloodus
- Eesti Metsa Abiks
- SA Things
- Teeme Ära SA
- SA Keskkonnaõiguse Keskus
- MTÜ Mondo
- MTÜ Estwatch
- Organic Estonia
- Bioteaduste Üliõpilaste Selts
- bioneer.ee
- noorte keskkonnanõukogu (Eesti Noorteühenduste Liit)

38 SOOVITUST KOHALIKUKS ROHEPÖÖRDEKS

ELURIKKUS



10

**KOOSLOOMELINE
VALITSEMINE**



7

**ENERGEETIKA
& KLIIMA**



5

ROHEHANKED



6

**JÄÄTMED &
RINGMAJANDUS**



6

**MAAKASUTUS &
PLANEERINGUD**



4

SUURIMA MÕJUGA KESKKONNATEOD:

HOOLDADA MAASTIKKE ROHEVÕRGUSTIKKU ARENDAVALT JA ELURIKKUST TOETAVALT

- + Kehtestada üldplaneeringus rohevõrgustiku metsades säilitatavate säilikuude kogus
- + Rohevõrgustiku osadel, mis jäävad kaitsealast välja, säilitada metsade ja rekreatsioonialade väärtus ja funktsioonid
- + Keelata pesitsusaegsed raied suure asustustihedusega elupaigatüüpides
- + Lahendada sademevee kogumine ja äravool säästlikult omavalitsuse asutustes ja korrusmajade piirkondades

MÕJUSAD KESKKONNATEOD:

SUURENDADA ELURIKKUST OMAVALITSUSE MAADEL

- + Tellida rohealade uuring ja/või koostada rohealade kava
- Seada arengukavas eesmärgiks elurikkuse suurendamine omavalitsuse maalidel ja rahastada seda

Soovituse eesmärk

Soovituse eesmärk on elurikkust suurendav ja ökosüsteemide seisundit parandav ruumiplaneerimine. Et tagada looduskeskkonda ja elurikkust toetav inimasulate planeerimine-ehitamine ning rohealade hoolduspraktikad, tuleb luua arengukava ning planeerida tegevust ja ressursse eelarvesse. Kasitleda neid ka tegevuskavas ja planeerida vajalikud finantsvahendid eelarve koostamisel. Rohemaid tuleb majandada parimal viisil, et hoida olemasolevat elurikkust ja seda veelgi suurendada – ning olla selles tegevuses järjepidev.

Head näited

Häid näiteid leiab ka Eestist. Näiteks kureeritud elurikkuse projekt Tartus, linnalehmad Pärnu rannaniidul, Viljandi lossimägestid hooldavad lambad ja Tallinnasse rajatav Putukaväli. Kõigis nimetatud projektides kasutatavatel maastikuhoolduse lahendustel on hea teaduslik tugi elurikkuse suurendamiseks. Samuti on headeks näideteks ka Nedremaa puisniidud, rannaniitude hooldamine, märgalade taastamine, linnas haljasalade harvem niitmine.

Juhend

- [Rohemeeter](#)
- [TEDx kõnelus "Iga ruutmeeter loeb"](#)

ELURIKKUS



Eesmärk: **Säilitada ökosüsteemid, nende ökoloogiline toimimine ja looduse hüved, et tagada vajalik elukvaliteet inimesele ja ühiskonnale.**

Seos kestliku arengu eesmärkidega:



Mis suunas peavad omavalitsused liikuma?

- Integreerima inimtegevuse ja keskkonnahuvid eeskätt linnastunud aladel.
- Planeerima ruumi nii, et elurikkus suureneks ja ökosüsteemide seisund paraneks.
- Investeerima bioloogilise mitmekesisuse kaitsesse ja ökosüsteemide säästvasse kasutamisse.
- Koolitama ametnikke ja omavalitsuse elanikke, et nad mõistaksid, kuidas keskkonnasõbralikumad lahendused töös ja elus aitavad vältida kliimaprobleemide süvendamist.

KOOSLOOMELINE VALITSEMINE



Eesmärk: Luua usaldusväärne keskkond selleks, et elanikud oleksid linnas/vallas toimuvaga hästi kursis, et eri osapooled looksid koos kohalikke lahendusi ning et sünniks kestlikke omaalgatusi ja koostööalgatusi.

Seos kestliku arengu eesmärkidega:



Mis suunas peavad omavalitsused liikuma?

- Olema avatud ja koostööaldis, sest kestlik üleminek jätkusuutlikule ühiskonnakorraldusele eeldab väärtusruumi kasvatamist.
- Tagama omavalitsuse tulevikuplaanide ja -suundade läbipaistvus ja osalusvõimalused nii nende kokkuleppimisel kui ka elluviimisel.
- Looma ja hoidma aruteluruumi üldiste hüvede sõnastamiseks ja avalikes huvides otsuste tegemiseks.
- Sarnaselt igaühe looduskaitse põhimõtetele otsima ja leidma kohalikud lahendused kohalikele probleemidele koostöös elanike, ettevõtjate, vabaühenduste ja ekspertidega.

MAAKASUTUS & PLANEERINGUD



Eesmärk: **Siduda järgmise nelja aasta jooksul kõik arendusplaanid ja otsused kliimamuutuste pidurdamise ja kliimamuutustega kohanemisega.**

Seotud SDG:



Mis suunas peavad omavalitsused liikuma?

- Seadma mõõdetavad eesmärgid ja teavitama elanikke eesmärkide väljatöötamisest ja täitmisest.
- Planeerima ruumi nii, et elurikkus suureneks ja ökosüsteemide seisund paraneks.
- Tagama looduskoosluste elupaikade säilimise ja nende omavahelise ühendatuse.
- Tihendama asustumustrit, mitte seda enam laiendada.
- Eelisarendama säästvat ja tervist edendavat liikuvust ruumiloome osana, mitte eraldiseisvalt.
- Vähendama ehituse ja hoonestuse jalajälge väiksema keskkonnamõjuga materjale kasutades.

ROHEHANKED



Eesmärk: **Seada hangetes keskkonnasõbralikkus olulisemaks teenuse hinnast ja koostöös kohalike ettevõtjatega arendada rohehangete praktikat.**

Seos kestliku arengu eesmärkidega:



Mis suunas peavad omavalitsused liikuma?

- Aru saama, et keskkonda raiskava teenuse hind on globaalsele ja kohalikule keskkonnale kordi kahjulikum (keskkonnakahju varjatud hind).
- Eelistama kohalike mahetootjate tooteid, et aidata kaasa mahetootmise kasumlikumaks muutmisele ja ühtlasi toetada kohalikku elurikkust.
- Laiendama rohehangete põhimõtteid hooldusteenustele, et suurendada elurikkust säilitavaid ja lisavaid hooldusmeetodeid ja maastikke.

ENERGEETIKA & KLIIMA



Eesmärk: **Vähendada oma territooriumil ökoloogilist jalajälge ja võimaldada seda teha ka elanikel.**

Kuna energia on osa kõigist tänapäeva probleemidest ja võimalustest, on see ka suurim kliimamuutuste põhjustaja: energeetika põhjustab 60% kogu maailma kasvuhoonegaaside heitest. Eestis on energeetikasektor suurim kasvuhoonegaaside tekitaja: 2018. aastal oli energeetika osakaal koguheitest 88%. Energeetikasektor hõlmab elektri- ja soojatootmist ning kütuste kasutamist tööstuses, transpordis, äri- ja avalikus sektoris, kodumajapidamistes ja põllumajanduses.

Mis suunas peavad omavalitsused liikuma?

- Kasutama ja tootma taastuvenergiat.
- Soodustama taastuvenergia kasutamist ja hajutama taastuvenergia tootmist.
- Vähendama energiatarvet oma territooriumil ja asutustes.
- Planeerima ruumi ja taristut lähtuvalt taastuvenergeetika vajadustest.

Seos kestliku arengu eesmärkidega:

SDG 7: jätkusuutlik energeetika

SDG 13: kliimamuutustega kohanemine



JÄÄTMED & RINGMAJANDUS



Eesmärk: **Jõuda ringmajandusse, kus ressursse kasutatakse säästlikult ja kokkuhoidlikult, hoides neid ringluses nende kõrgeimas väärtuses võimalikult kaua, ning nii, et põletusse ja ladestusse suunatakse jäätmeid minimaalselt.**

Seos kestliku arengu eesmärkidega:



Mis suunas peavad omavalitsused liikuma?

- 2022. aasta lõpuks looma koostöös kohalike ettevõtetega esimesed korduskasutussüsteemid jäätmetekke vähendamiseks ja tagama elanikele jäätmete liigiti kohtkogumise võimalused, et suunata ringlusesse oluliselt rohkem materjale kui praegu.
- Finantsstiimulitega soodustama kohalike korduskasutussüsteemide teket: suunama investeeringud kohalike korduskasutuslahenduste (paranduskohad, renditeenused, jagamisteenused) käivitamiseks, et luua uusi töökohti ja vähendada jäätmeteket.
- Muutma olemasolevaid hankelepinguid ja tagama uute hangete puhul, et kõigil omavalitsuse territooriumil elavatel ja tegutsevatel jäätmevaldajatel (kinnistu või ehitise omanikel, korteriühistel ja teistel jäätmetekitajatel) oleks liigiti kohtkogumise võimalus.
- Tagama liigiti kogutud jäätmete üleandmise teenuse kõigile omavalitsuse territooriumil elavatele ja tegutsevatele jäätmevaldajatele.
- Väärindama biojätmeid, et vähendada kohalike põllumajandusettevõtete ja elanike kasvuhoonegaase ning toota taastuvenergiat ja orgaanilisi väetisi.


JUBA TÄNA ja ÜHESKOOS!

- Olemasolevate strateegiliste ja alusdokumentide kontroll: kas alus olemas kestlikeks otsusteks ja tegevusteks VÕI vaja koosloomes prioriteete muuta/täpsustada?
- Kas me teame piisavalt seostest, võimalustest ja lahendustest, et teha parimaid kaalutletud otsuseid?
 - Kohalike poliitikute ja ametnike kaasamine, teadlikkuse kasv ja julgustamine.
 - Kaasa valdkondlikke ja protsessidisaini eksperte.
- Tulevaste suurinvesteeringute ja hangete kontroll:
 - Kust me teame, kas on üldse vaja?
 - Rohehanked, keskkonna- ja kliimamõju, kaasamine - lisada protsessi ja planeerida vahendid, et jõuaks veel vähendada negatiivset mõju ja suurendada positiivset mõju säästvate arengule.
- Koostöö naaberomavalitsustega, sh omavalitsusliidus




**Süvendatud
koostöö nendega:**

**Rae vald
Saku vald
Võru linn
Jõhvi vald
Tori vald
Tartu linn
Tallinna linn**



Oodatavad tulemused 2022. aasta lõpuks

1. Keskkonnasoovitused sisustavad omavalitsuste rohepöörde
2. Tekivad inspireerivad kohalikud näited keskkonnategudest ja uudsest koosloomest
3. Linnade ja valdade keskkonnalubaduste elluviimine on jälgitav kestliku arengu veebis **kesta.me**
4. Omavalitsuste keskkonnapädevus ja -suutlikkus tõuseb
5. Omavalitsused nügivad riiki ambitsioonikamatele keskkonnategudele
6. Omavalitsustele on valitsuse poolt hea nõu ja tugev tugi

A photograph of a forest path, heavily filtered with a teal or cyan color. The path leads through a dense forest of tall, thin trees, possibly pines or spruces. Sunlight filters through the canopy, creating a bright, hazy glow in the distance. The ground is covered in a layer of snow or light-colored forest floor. The overall mood is serene and quiet.

Koostöölised ja sümbiootilised suhted looduses ja kultuuris on kohanemisvõimelisemad võrreldes võistluslike suhetega.

Mitmekehisus vähendab haavatavust.

Bill Mollison, bioloog ja permakultuuri rajaja

Hüppame
koos
rohelisse
tulevikku!

Liitu uudiskirjaga:
rohetiiger.ee

