



**LEADER TEGEVUSGRUPI  
MTÜ JÄRVA ARENGU PARTNERID  
TEGEVUSPIIRKONNA  
ARENGUSTRATEEGIA  
AASATAKS  
2015-2020**

**Vastu võetud  
MTÜ JAP ÜLDKOGU  
otsusega 3/26.10.2015**

ALBU	AMBLA	J-JAANI	KAREDA	KOERU	KOIGI	PAIDE	R-ALLIKU

Hea lugeja

Valminud on MTÜ Järva Arengu Partnerid (JAP) tegevuspiirkonna arengustrateegia aastateks 2015–2020, mis on aluseks maaelu arengukava (MAK) Leader-meetme raames maapiirkondade arendamiseks suunatud tegevuste toetamisel.

Leader-lähenemine on Euroopa Liidu algatusprogramm, mille abil edendatakse elu maapiirkonnas, mida rakendatakse piirkonna arengustrateegia kaudu ning mis on koostatud kohalike inimeste algatusel ja erinevaid huvigruppe (omavalitsused, kodanikuühendused, äriühingud) kaasates.

Olemasolevaid võimalusi paremini kasutades ja saadud kogemustest õppides oleme uuendanud piirkonna ühist nägemust. Meil on kogemus maaelu arengukava 2007–2013 raames tehtud investeeringute toetamisel. Koostöös oleme õppinud ja arenenud.

Oleme lähenenud uuenduslikult piirkonna vajadustele ja probleemidele lahenduste leidmisel. Uuenduslikkus maapiirkonnas tähendab väljaspool piirkonda ellu viidud uuenduste edasiandmist ja kohandamist, oskusteabe traditsiooniliste vormide ajakohastamist või uute lahenduste leidmist sellistele püsivatele maaelu probleemidele, mida muude poliitiliste sekkumistega pole olnud võimalik rahuldavalt ja piisavalt lahendada. Strateegias on integreeritud erinevate taotlejagruppide kaasatus ja meetmed aitavad saavutada erinevaid eesmärke.

2015–2020 perioodil viiakse JAP strateegia ellu järgmiste prioriteetide ja meetmete abil:

### **Prioriteet 1. JAP-i tegevuspiirkonna elukeskkonna tasakaalustatud arengu suunamine**

MEEDE 1.1. Investeeringud piirkonna arenguks

Alameede 1.1.1. Piirkonna arengutoetus

Alameede 1.1.2. Piirkonna arengu suurprojektide toetus

MEEDE 1.2. Kogukonna ühisprojektide toetus

MEEDE 1.3. Loodus-, kultuuri- ja ajaloo pärandi säilitamine

MEEDE 1.4. Kodukoha aktiivne ja ettevõtlik noor

### **Prioriteet 2. JAP-i tegevuspiirkonna ettevõtluse konkurentsivõime suurendamine**

MEEDE 2.1. Ettevõtluse turundustoetus

MEEDE 2.2. Ettevõtluse arengutoetus

MEEDE 2.3. Arenguhüpe ettevõtluses

### **Prioriteet 3. Uuenduslike ja energiasäästlike lahenduste rakendamine**

MEEDE 3.1. Uuenduslikud ja keskkonnasõbralikud lahendused avalikele objektidele

MEEDE 3.2. Uuenduslikud ja keskkonnasõbralikud lahendused ettevõtetele

### **Prioriteet 4. JAP-i tegevuspiirkonna koostöö ja kohaturunduse arendamine**

MEEDE 4.1 Koostöö ja kohaturunduse meede

JAP-i tegevuspiirkond on kujunenud ühise eesmärgi nimel koos töötavaks aktiivseks kogukonnaks. Usume, et suudame mõjutada kaheksa partneromavalitsuse arengut järgneval, 2015–2020 perioodil ja edaspidi.

Täname kõiki aktiivseid inimesi, kes meiega koos töötasid ja strateegia koostamisse panustasid.

Jätkuvat koostööd soovides

JAP juhatus

## Sisukord

### **1. JAP-i TEGEVUSPIIRKONNA JA ORGANISATSIOONI KIRJELDUS**

- 1.1. Kohalik tegevusgrupp - 4
- 1.2. JAP-i liikmeskond - 4
- 1.3. Organisatsioon, selle juhtimine ja elujõulisus - 5
- 1.4. Organisatsiooni võimekus strateegia elluviimisel - 5
- 1.5. Koostöö ja võrgustumine - 6
- 1.6. JAP-i tegevuspiirkonna strateegia eesmärkide täitmine - 7
- 1.7. Strateegia rakendamine teostatud projektide kaudu - 7
- 1.8. Suuremad saavutused ja kitsaskohad eesmärkide täitmisel - 9

### **2. JAP-i TEGEVUSPIIRKONNA SOTSIAALMAJANDUSLIK ÜHTSUS JA ARENGUTRENDID**

- 2.1. JAP-i tegevuspiirkonna sotsiaalmajanduslik ühtsus ja arengutrendid - 11
- 2.2. Tegevuspiirkonna asend ja rahvastik - 11
- 2.3. Elukeskkond - 12
- 2.4. Tegevuspiirkonna kultuuriline ja sotsiaalne ühtsus - 12
- 2.5. Kogukonna aktiivsus ja sotsiaalne kapital - 13
- 2.6. Noorsootöö - 13
- 2.7. Taristu - 14
- 2.8. Teenused elanikele - 15
- 2.9. Piirkondlik eripära - 17
- 2.10. Seosed linnaliste piirkondadega - 17
- 2.11. Ettevõtluskeskkond. Ettevõtlus ja tegevusalad - 18
- 2.12. Tööjõud ja selle kvaliteet - 20
- 2.13. Tööareaalid - 20

### **3. JAP-i TEGEVUSPIIRKONNA ARENGUVAJADUSED 2015-2020**

- 3.1. SWOT-analüüs - 21
- 3.2. Arenguvajadused - 22
- 3.3. Elukeskkonna ja kogukonna arenguvajadused - 23
- 3.4. Ettevõtluskeskkonna arenguvajadused - 25
- 3.5. Piirkonna tuntus ja konkurentsivõime - 26

### **4. JAP-i TEGEVUSPIIRKONNA VISIOON JA STRATEEGILISED EESMÄRGID**

- 4.1. JAP-i tegevuspiirkonna visioon 2020 - 28
- 4.2. Strateegilised suunad ja eesmärgid - 28
- 4.3. JAP-i strateegia panus erinevatesse arengudokumentidesse - 39
- 4.4. Strateegia seos teiste valdkondlike arengukavadega - 30
- 4.5. Strateegia seos piirkondlike arengudokumentidega - 31
  - Sidusus piirkonna kohalike omavalitsuste arengukavadega - 31
- 4.6. Strateegia integreeritus ja uuenduslikkus

### **5. JAP-i TEGEVUSPIIRKONNA STRATEEGIA MEETMED JA RAKENDUSKAVA**

- 5.1. Strateegia meetmed - 32
- 5.2. Strateegia rakenduskava - 37
- 5.3. Hindamiskomisjonide moodustamise põhimõtted - 37
- 5.4. Taotlusprotsessi kirjeldus - 37
- 5.5. Taotluste hindamiskriteeriumid - 38
- 5.6. Strateegia seire ja tulemuste hindamine - 39
- 5.7. JAP-i tegevuspiirkonna strateegia uuendamise kord - 39
- 5.8. Strateegia koostamisprotsessi kirjeldus - 40
- 5.9. Kogukonna kaasamine strateegia ellurakendamisse - 40

### **6. LISAD**

- LISA 1. MTÜ Järva Arengu Partnerid liikmed seisuga 01.10.2015 - 41
- LISA 2. JAP tegevuspiirkonna kohalike omavalitsuste sotsiaalmajanduslikud näitajad 2013 - 43
- LISA 3. JAP riigisiseste koostööprojektide kaardistus - 44
- LISA 4. Kohalike omavalitsuste arengukavade sidusus JAP tegevuspiirkonna strateegiaga - 45

## 1. JAP-i TEGEVUSPIIRKONNA JA ORGANISATSIOONI KIRJELDUS

### 1.1. Kohalik tegevusgrupp

JAP on ellu kutsutud selleks, et arendada tasakaalustatult ning säästvalt kohalikku elu. Eesmärk on aidata kaasa maaelu säilimisele ja taaselustamisele, elukeskkonna parandamisele ja sotsiaalse sidususe suurendamisele ning maamajanduse ja tööhõive eelduste loomisele.

JAP-i tegevuspiirkond asub Kesk-Eestis, mida ümbritsevad idast Lääne- Virumaa, põhja poolt Harjumaa ja lõunast Jõgevamaa vallad. Keskmiselt on tegevuspiirkonnast kaugus Tallinnani 90, Tartuni 100, Pärnuni 95, Rakvereni 80 ja Viljandini 70 km.

Tegevuspiirkonda läbib rahvusvaheliselt oluline Tallinna-Tartu-Luhamaa transpordikoridor. Piirkonda läbivad ka Eesti mõistes olulised Pärnu-Narva ja Piibe maantee. Piirkonna vahetus läheduses asub Järva maakonnakeskus Paide linn, kus asub ka Paide valla halduskeskus.

Perioodil 2008–2013 moodustasid JAP-i tegevuspiirkonna Albu, Järva-Jaani, Kareda, Koeru, Koigi, Paide ja Roosna-Alliku vald Järvamaalt ja Kõue vald Harjumaalt.

### Kohaliku tegevusgrupi muudatus

JAP-i tegevuspiirkonna moodustavad (Tabel 1) Põhja-Järvamaa kaheksa omavalitsust territooriumiga 1516 km<sup>2</sup> ja elanike arvuga 10 685. Asustustihedus on 7,52 elanikku km<sup>2</sup> kohta.

Kohalike omavalitsuste valimiste käigus 2013. aastal ühines Kõue vald Kose vallaga ning ühinenud vald otsustas kuuluda MTÜ Ida-Harju Koostöökoda koosseisu.

Jätkusuutliku ühtse tegevuspiirkonna säilimise ja parema koostöö nimel tehti Ambla vallale ettepanek ühineda JAP-i tegevuspiirkonnaga. Vastava otsuse tegi Ambla vallavolikogu 27.02.2014, misjärel 11.03.2014 JAP-i juhatus kinnitas tegevusgrupi liikmeteks Ambla valla, MTÜ Aravete Tulehoidja, OÜ Arvmeri.

Tegevuspiirkonna muudatuse tulemusena tegutseb Järvamaal kaks tegevusgruppi, Lõuna-Järvamaa Koostöökogu tegevuspiirkonna moodustavad Imavere, Türi ja Väätsa vald.

Toimusid ka kahe tegevusgrupi ühinemise arutelud, kuid otsustati mitte liituda ning jätkata eelmisel perioodil edukalt toimunud koostööd ja võrgustike arendamist.

### 1.2. JAP-i liikmeskond

Eelmise strateegia koostamise ajal oli JAP liikmeid 36, neist omavalitsusi 8, ettevõtjaid 12 ja vabaaühendusi 16. 2014 aastalõpu seisuga on liikmeid 68. Neist omavalitsusi 8, ettevõtjaid 21 ja vabaaühendusi 39. 2013 aasta liikmete vähenemine oli tingitud sellest, et lahkumisavalduse esitasid liikmed, kes olid Kõue vallast.

Tabel 2. JAP-i liikmete arv aastatel 2009–2014

31. detsembri seisuga	2009	2010	2011	2012	2013	2014
<b>JAP-i LIIKMETE ARV</b>	<b>48</b>	<b>56</b>	<b>62</b>	<b>65</b>	<b>59</b>	<b>68</b>
avalik sektor (liikmete arv)	8	8	8	8	7	8
erasektor (liikmete arv)	15	15	15	17	17	21
kolmas sektor (liikmete arv)	25	33	29	40	35	39

01.10.2015 on liikmeid 70. JAP-i liikmete jaotus huvigruppide (EMTAK 5. tase) järgi: kõige rohkem 20% on esindatud piirkondlikku/kohalikku elu edendavad ja toetavad ühendused ja fondid (94992), millele järgneb vaba aja veetmise, meelelahutuse ja kultuurilise tegevusega või huvialadega seotud ühendused ning huviklubid (94995, 11,43%). Sama osakaal on kohalikel omavalitsustel (84114, 11,43%). Ülejäänud 30 erinevat huvigruppi jäävad osakaalu vahemikku 2,86-1,43 %.

Vaata LISA 1. JAP liikmete nimekiri seisuga 01.10.2015.

### **1.3. Organisatsioon, selle juhtimine ja elujõulisus**

#### **JAP-i juhtimine ja töökorraldus**

JAP-i kõrgeim juhtimisorgan on üldkoosolek – ÜLDKOGU, kes valib juhatuse koosseisu, kinnitab strateegia, liikmemaksu suuruse ja majandusaasta aruande ning täidab teisi põhikirjast tulenevaid ülesandeid.

Strateegia koostamise ajal on JAP juhatuse liikmetest 5 on vabaaühenduste esindajad, 3 ettevõtjad ja 5 on kohaliku omavalitsuse esindajad. Avaliku sektori osakaal juhatuses on 38%.

JAP-i revisjonikomisjon on kolmeliikmeline.

Strateegia ellurakendamisel moodustati projektide hindamise komisjon, kelle ülesanne oli hinnata esitatud projektitaotlusi ja koostada taotlusvoorude projektide pingerida.

JAP töötab **keskuses**, milleks on kontoriruumid Roosna-Alliku vallamajas. Keskuse ruume on võimalik kasutada JAP-i ja võrgustike liikmetel. Vajaduse korral saab kasutada Roosna-Alliku vallavalitsuse nõudpidamise ruumi. Kontor on kõigile avatud tööpäeviti ning sel ajal on võimalik saada informatsiooni JAP-i tegevuse kohta nii helistades, kirjutades kui ka ise kohale tulles. Kontori osaks on ka JAP-i kodulehekülj – [www.jap.org.ee](http://www.jap.org.ee).

Kontor on sisustatud ja tehniliste vahenditega varustatud. Suuremad investeeringud eelmisel perioodil olid auto soetus, mis võimaldab tegevuspiirkonnas mobiilselt tegutseda, ja värvikoopiamasina ost, mis võimaldab väiksemahulisi trükiseid ise teha ja sellega kulusid kokku hoida.

### **1.4. Organisatsiooni võimekus strateegia elluviimisel**

JAP-i tegevuse ülesanded tulenevad põhikirjast ning Euroopa struktuuri- ja investeerimisfondide 2014–2020 kasutamise partnerlusleppes, mis on heaks kiidetud Vabariigi Valitsuse otsusega 25.02.2014.

Leppes öeldakse, et kogukonna juhitud kohaliku algatuse rakendamise peamine põhjus tuleneb vajadusest suunata kohalikku algatust kohaliku elu- ja ettevõtluskeskkonna arendamisel kohalikul ressursil ja potentsiaalil põhinevate lahenduste leidmisele. Suurematest linnapiirkondadest kaugemale jäävate maapiirkondade tööjõu, loodus- ja ajaloolis-kultuuriliste ressursside kasutuselevõtt ei ole kohaliku ettevõtluse edendamiseks olnud ammendav. Selle edendamiseks tuleb luua tingimused asendist, looduslikest ja kultuurilistest eripäradest tulenevate piirkonnaspetsiifiliste eelduste realiseerimiseks, sh teatud majandustegevustes tugevamaks spetsialiseerumiseks ja piirkonnale sobivamate perspektiivikate ettevõtlusharude eelisarendamiseks.

Kohalikud tegevusgrupid \* panustavad kohalike osalejate suutlikkuse suurendamisse, valmistavad ette ja avaldavad projektikonkursside või jooksva projektide esitamise korra; \* töötavad välja mittediskrimineeriva, huvide konflikte vältiva ja läbipaistva projektide valikumenetluse ning valikukriteeriumid; \* korraldavad toetuse taotluste vastuvõtmise ja hindamise, valivad välja toetatavad projektid ja määravad kindlaks toetuse summa; \* tagavad projektide valikul sidususe kohaliku arengu strateegiaga, korraldavad toetust saanud tegevuste seiret ning kohaliku arengu strateegiaga seotud hindamistegevust.

Käesoleva strateegia rakendamine rahastatakse liikmemaksudest, strateegia erinevate tegevuste osalusmaksudest ning taotletakse toetust Leader-meetmest.

Tegevmeeskonna ülesandeks jääb ka strateegia eesmärkidest lähtuvalt lisafinantseeringu taotlemine teistest sobilikest programmidest ning vastavate projektide planeerimine.

Ühingu liikmemaksude määramisel on silmas peetud liikmete erinevat suutlikkust rahaliselt panustada. Kõige suurem koormus lasub omavalitsustel, kelle liikmemaks sõltub elanike arvust. Kolmanda ja ettevõtlussektori esindajate liikmemaks on ühtne. Liikmemaksud kinnitab igal aastal üldkogu. 2008-2013 rahastusperioodil on JAP oma tegevuste elluviimiseks võtnud laenu ja kasutanud ettemaksu, et tagada tegevuste plaanipärane elluviimine.

Alates 2013. aastast on PRIA-ga sõlmitud haldusleping, mis on andnud (vastavalt haldusmenetluse seadusele) projektide rahastusotsustele eelhaldusakti jõu ning taganud kontori töökorralduse kvaliteedi tõusu.

2008–2011 töötas kontoris kolm inimest: juhatuse esimees, tegevjuht ja konsultant-raamatupidaja. 2012. aastal kaasati projektide konsultant.

Strateegia koostamise perioodil töötab kontoris kaks inimest – tegevjuht ja konsultant. Perioodi jooksul on suurenenud kontori töötajate kompetents. Töötajad on ettevõtluse ja kogukonna arengu konsulendi kvalifikatsiooniga, olemas on ärijuhtimise ja pearaamatupidaja-finantsjuhi kompetents.

Tegevusgrupi jätkusuutlikkuse tagamiseks tuleb järgmisel perioodil üle vaadata ja konkretiseerida JAP-i kui arendusorganisatsiooni funktsioonid.

## 1.5. Koostöö ja võrgustumine

### Riigisisene koostöö

Riigisiselt on tehtud kõige rohkem koostööd naabritegevusgruppidega MTÜ Arenduskoda ja MTÜ Lõuna-Järvamaa Koostöökogu. Maaeluvõrgustiku kaudu on sidemed kõikide Leader tegevusgruppidega. Maakonnasiselt on JAP-i koostööpartnerid Järvamaa Arenduskeskus, Järvamaa Omavalitsuste Liit ja Järva Maavalitsus.

### Koostöötraditsioonid

#### Rahvusvahelised ja siseriiklikud konverentsid

\* 2008 Jänedal rahvusvaheline konverents „Motivatsioon ja kaasamine Leader-is“. Korraldajad JAP ja Arenduskoda.

\* 2010 Jänedal rahvusvaheline konverents „Tulemused ja kogemused Leader programmi rakendamisel Eestis“. Korraldajad JAP, Arenduskoda, Lõuna-Järva Koostöökogu, Raplamaa Partnerluskogu, Ida-Harju Koostöökoda.

\* 2011 Türil innovatsioonikonverents „Elu võimalikkusest Südamaal“. Korraldajad JAP, Raplamaa Partnerluskogu ja Lõuna-Järva Koostöökogu. Konverentsiga tähistati JAP-i 5. sünnipäeva.

\* 2014 Jänedal rahvusvaheline konverents „Maal on mõnus elada! Esimene Leader programmi periood Eestis – me saime hakkama!“. Korraldajad JAP, Lõuna-Järvamaa Koostöökogu, Arenduskoda ja PAIK.

#### Ühised talveseminarid

\* 2008 Jänedal – osalesid JAP, Arenduskoda, Lõuna-Järvamaa Koostöökogu.

\* 2009 Toilas – osalesid JAP, Arenduskoda, Lõuna-Järvamaa Koostöökogu ning vastuvõtjad MTÜ Kirderanniku Koostöökogu ja Virumaa Koostöökogu.

\* 2010 Pärnumaal – osalesid JAP, Lõuna-Järvamaa Koostöökogu ja Arenduskoda.

\* 2012 Otepääl – osalesid JAP, Arenduskoda, Lõuna-Järvamaa Koostöökogu.

\* 2013 Läänemaal – osalesid JAP, Arenduskoda, Lõuna-Järvamaa Koostöökogu.

\* 2014 Lääne- Harjumaal Laulasmaal – osalesid JAP, Arenduskoda, Lõuna-Järvamaa Koostöökogu.

Kõikidel talveseminaridel oli esimesel päeval seminar ja teisel päeval ideereis tutvumaks piirkonna Leader projektidega.

### Õppereisid

\* 2008 toimus õppe- ja ideereis Tšehhi Vabariiki Sdružení SPLAV tegevuspiirkonda, et tutvuda sealsete Leader-algatustega ja saada uusi ideid. Kohtumisel partneritega sõlmiti koostööleping ja alustati koostööprojekti ettevalmistust. Sellest sündis Eesti esimene koostööprojekt, mida tutvustati 2012. aastal ENRD ajakirjas kui uute liikmesriikide koostöökogemust.

\* 2009 korraldati JAP-i liikmete õppereis Norramaaale. Üks eesmärke oli tutvuda naisettevõtjate toetusmeetmega – mikrolaenugruppide tööga. Täna on Eestis analoogse programmi algatanud MTÜ ETNA Eestimaal. Projekti ETNA Mikrokrediit kümnest käivitunud laenugrupist on 2 JAP-i tegevuspiirkonnas (Paide laenugrupp ja Järva-Jaani laenugrupp), milles tegutsevad ühiselt üle 20 ettevõtliku naise.

\* 2011 toimus õppereis Ahvenamaale, reisi suurim tulem on avatud talude päeva korraldamise idee sündimine. Sama aasta augustis käidi koostööprojekti raames talunike ja maaettevõtjatega vaatamas Ahvenamaal korraldatavat nn lõikuspidu ja otsustati ühiselt korraldada analoogne üritus Järvamaal.

\* 2012 – JAP-i korraldati õppereis Hiiumaale. Saadi ideid koolitoiduteemaliste algatuste, sealhulgas lühikese tarneahela rakendamiseks JAP-i tegevuspiirkonnas.

### JAP-i korraldatud tegevuspiirkonda tutvustavad õppe- ja ideereisid

\* 2012 – Maalehe ringsõit JAP-i tegevuspiirkonnas.

\* 2012 – Põllumajandusülikooli Leader võtmeisikute koolituse õppereis JAP-i tegevuspiirkonnas.

\* 2012 – MMIK-i korraldatud Leader ideereis teiste ministriumite esindajatele Järvamaal.

\* 2013 – Jakuudi Sakha vabariigi naisettevõtjatele tutvumisreis JAP-i piirkonna ettevõtjatega.

### Rahvusvaheline koostöö

2010. aastast on koostöö Tšehhi partneriga: Leader tegevusgrupp Sdružení SPLAV;

2011. aastast Soome partneritega LAG Aktiivinen Pohjois-Satakunta ry, LAG Ravakka ja Pyhäranta;

2013. aastast Austria partneriga LAG Danube – Bohemian Forests.

Koostöö nende partneritega jätkub ka järgmisel perioodil.

### Liikmelisus

JAP osaleb 2011. aastast kõiki tegevusgruppe ühendava mitteformaalse **Eesti Leader Foorumi** töös, aastatel 2011–2012 oli JAP-i tegevjuht Foorumi eesrääkija. 2011. aastast on JAP **ELARD**-i (European Leader Association for Rural Development) liige ja 2012. aastast **MTÜ Eesti Leader Liit** liige.

## 1.6. JAP-i tegevuspiirkonna 2008-2013 strateegia eesmärkide täitmine

Strateegia eesmärkide täitmist (Tabel 3) hinnati 2008–2013 strateegias toodud indikaatorite alusel alljärgnevalt:

Tabel 3. JAP 2008–2013 strateegia täitmise indikaatorid

Indikaatori tüüp	Indikaator	Eesmärk	Täitmine
Väljundnäitaja	Esitatud taotluste arv	100	408 <sup>1</sup>
	Rahastatud projektide arv	90	293 <sup>1</sup>
	Toetatud koostööprojektide arv	8	9
	Koolitustel, infopäevadel osalenute arv	300	680
	Kogukonna aktiivsus, üritustel osalenute arv	600	16940
	Loodud töökohtade arv	16	24
Tulemusnäitaja	Edukate koolituste arv	20	24
	Uute ettevõtete ja MTÜ-de arv	16	163 <sup>2</sup>
	Tegutsevad õpilasfirmad	8	6
Mõjunäitaja	Kaasnevad loodavad täistööajaga töökohad	20	61
	Turistide arvu kasv	10%	10% <sup>3</sup>

Kommentaariid:

<sup>1</sup> Planeeritud taotluste arv oli määratletud maksimumsummadega, tegelikkuses oli esitatud taotluste keskmine summa tunduvalt väiksem (10 325 €) ja toetatud projektide keskmine summa 9573 €. Reaalselt teostati 276 projekti.

<sup>2</sup> Sealhulgas 122 ettevõtet ja 41 MTÜ-d (äriregistri infopäringu andmetel).

<sup>3</sup> Järvamaa Turismiinfokeskuse andmetel.

## 1.7. Strateegia rakendamine teostatud projektide kaudu

JAP-i tegevuspiirkonna 2008–2013 strateegia rakendamine toimus projektide toetamise ja tegevusgrupi poolt piirkonna elavdamiseks korraldatud tegevuste kaudu. Piirkonda arendati kahes arenguvaldkonnas nelja meetmega:

### Arenguvaldkond 1:

Elukeskkonna kvaliteedi parandamine

#### Meede 1.

Elukeskkonna arendamise meede;

**Meede 2.** Kogukonna arengu meede

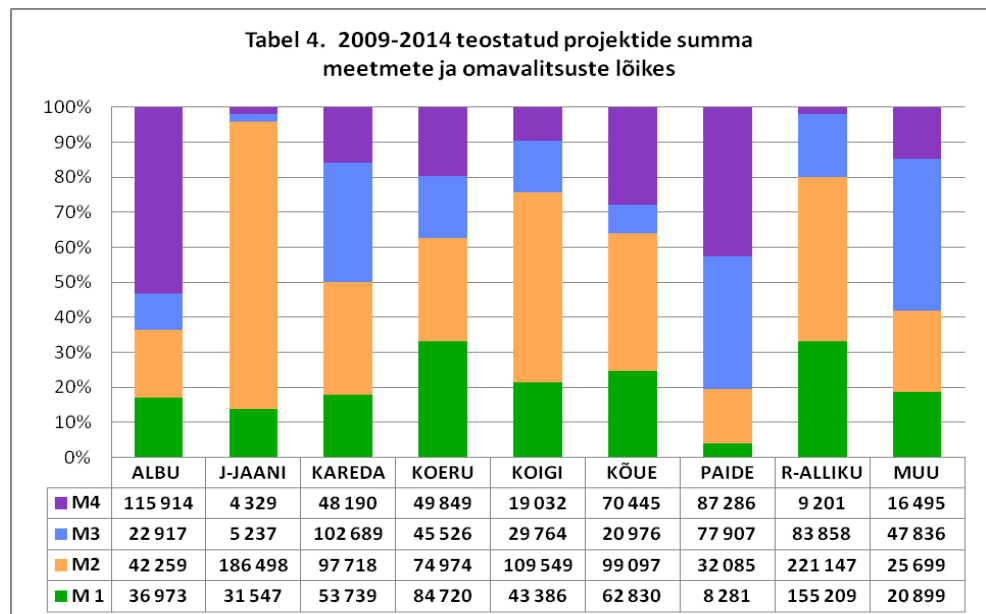
### Arenguvaldkond 2:

Kohalikele toodetele ja teenustele lisaväärtuse andmine

**Meede 3.** Ettevõtluse arengu meede;

#### Meede 4.

Turismiarengu meede



Ülevaade teostatud projektide summa meetmete ja omavalitsuste lõikes on toodud Tabelis 4 (MUU all on JAP ja teiste taotlejate piirkonnaülesed projektid). Kasutatud on 2015 aasta märtsikuu PRIA statistikat. Kokku esitati 2009-2013 aastatel 408 projektitaotlust, nendest toetati 293 projekti (toetuse summa kokku 2 244 061 eurot), millest 276 projekti viidi ellu ja 17 projekti katkestati.

Toetatud on 55 projektiga 184 ürituse toimumist, milles on osalenud pea 17 000 inimest; korraldatud on 24 koolitust 1620 osalejale; välja on antud 33 erinevat trükist; toetatud 16 objekti ehitust; rekonstrueeritud on 36 objekti; haljastusprojekte on olnud 25; ehitusprojektid on valminud 16 objektile; kokku on tehtud erinevaid soetusi 111 projektiga; koostööelementidega projekte on 65 (neist 9 on JAP-i projektid ja 56 teistelt taotlejatelt). Kokku oli erinevaid taotlejaid 114.

**Aktiivsed taotlejad:**

12 PROJEKTI – MTÜ Allikaveed 50 623 €;

9 PROJEKTI – MTÜ JAP 72 383 €, MTÜ Koeru Haridus- ja Kultuuriselts 47 315 €;

7 PROJEKTI – MTÜ Müüsleri Saare Selts 120 489 €, MTÜ Prandi Küla ja Allikad 32 992 €, SA A.H. Tammsaare Muuseum 42 822 €;

6 PROJEKTI – MTÜ Austrvegr Selts 57 958 €, EELK Järva-Jaani kogudus 20 191 €; MTÜ Roosna-Alliku Mõis 49 327 €;

5 PROJEKTI – MTÜ Järva-Jaani Muuseum 89 619 €, RABAV OÜ 16 949 €, MTÜ Salutaguse Nelja Küla Selts 16 447 €, MTÜ Sargvere MES 21 834 €, MTÜ Sõrandu Külaselts 23 172 €, MTÜ Viisu Külaselts 77 427 €.

**21 projekti olid seotud külamajade olukorra parendamisega**Ehitus- ja rekonstrueerimistööd:

Kaaruka Külaseltsi majale saun ja varjualune ning ahi. Prandi külamaja ahju ja korstna ehitus. Päänurme rahvamaja saali renoveerimine. Seliküla Jalgsema Külaseltsi külamaja katuse rekonstrueerimine. Müüsleri Saare Seltsi käsitöökoja ja näitusehalli ehitus ning rekonstrueerimine.

9 külamaja on saanud sisustuse:

Albu valla küladetuba, Karinu külamaja, Prandi külamaja, Seliküla Jalgsema külamaja, Valasti külamaja, Kultuurikeskus Fresko Kõue vallas, Oeti külamaja, Allikaveed külaruum ja Prandi külamaja.

**14 projektiga toetati kultuurivaldkonna tegevusi**

On ehitatud kaks laululava (Viisu ja Vargamäe). Soetati kolm helitehnika komplekti (Koigi, Kõue ja Roosna-Alliku). Sündisid uued traditsioonid: tegevuspiirkonna lasteaedade laulu- ja tantsupidu ja noorte motopäev (MTÜ Allikaveed), Vargamäe võistutantsimine (SA A.H. Tammsaare muuseum Vargamäel). Toimus kaheosaline suupillikoolitus, lisaks esinesid mängijad erinevatel üritustel (MTÜ Paunküla Külaarendamise Selts). Noored rahvatantsijad käisid esinemas Hiinas EXPO-I (MTÜ Sargvere MES). Soetati rahvariideid (MTÜ Koeru Haridus- ja Kultuuriselts, MTÜ Allikaveed).

**88 projektiga toetati ettevõtluse- ja turismivaldkonna projekte**

Koguinvesteering piirkonnas 1 375 482 €, millest toetuse summa 857 450. Toetati 8 objekti ehitust, neist 5 turismiobjekti. Leader toetuse abil on käivitunud või suurinvesteeringuga laienenud 7 ettevõtet (Kilplaste teemapark, Kalamatsi Meierei, Vao Külalistemaja, Jäägri villa, Moobel SL OÜ, Farmstop OÜ, Veskiaru Puhkeküla OÜ).

**Tegevusgrupi algatatud koostööprojektid (Kokku Leader toetus: 46 405 €)**

2009 Uute turismiteodete arendamine turismiettevõtjate koostöövõrgustiku kaudu (JAP turismikommunikatsioon 2010). Toetus 2559 €
2010 Ettevõtluse arenguprojekt. Toetus 966 €
2011 JAP koolitusprogramm 2011. Toetus 6531 €
2011 Koostööprojekt: Ettevõtjate kohtumised – uued koostöövõimalused Partnerid: JAP, Lõuna-Järvamaa Koostöökogu ja Raplamaa Partnerluskogu. Toetus 8757 €
2012 Ettevõtluse koostööprojekt: Avatud talude päev Järvamaal ja KETT Tallinnas Partnerid: JAP, Lõuna-Järvamaa Koostöökogu. Toetus 10 563 €
2013 Koostööprojekt: Järvamaal on mõnus! (Avatud talude päev, Järvamaa päevad Tallinnas) Partnerid: JAP, Lõuna-Järvamaa Koostöökogu. Toetus 17 028 €

**Rahvusvaheline koostöö (Kokku Leader toetus: 25 977 €)**

2010 Tšehhi koostööprojekt: Koostöö kultuuripärandi haldamisel ja tutvustamisel ( <i>Eesti esimene rahvusvaheline koostööprojekt</i> ). Partner: Leader tegevusgrupp Sdružení SPLAV, Tšehhi. Eesti poolt kaasatud: MTÜ Austrvegr Selts. Toetus 5970 €
2011 Rahvusvaheline koostööprojekt ECOLAND Partner: LAG Aktiivinen Pohjois-Satakunta ry, Soome. Kaasatud: LAG Danube – Bohemian Forests, Austria. Eesti poolt kaasatud: MTÜ Karessen, MTÜ Eqiulibre, MTÜ Austrvegr Selts. Toetus 3871 €
2013 Messilt messile (From Fair to Fair – FFF) Partnerid: LAG Aktiivinen Pohjois-Satakunta ry; LAG Danube – Bohemian Forests Eesti poolt kaasatud: MTÜ Kaaruka Külaselts, MTÜ Albu Valla Külade Selts; MTÜ Eestimaa Sepad. Toetus 16 137 €



## 1.8. Suuremad saavutused ja kitsaskohad eesmärkide täitmisel

### JAP-i algatused

**Avatud talude päev.** Projekti eesmärk oli tutvustada elu taludes, anda taludele võimalus tutvustada oma tegevusi ning teha reklaami oma toodetele ja teenustele. Soov tutvustada linnainimestele elu maal ning tuua välja maal elamise võlud – MAAL ON MÕNUS! 2012 avasid ukсед 15 talu (JAP-i tegevuspiirkonnas 8 talu ja Lõuna-Järvamaal 7). Lisaks koondusid avatud talude õuedele ka teised piirkonna talunikud oma tooteid reklaamima ja müüma. 2013. aastal oli avatud 13 talu (vastavalt 7 ja 6). 2014. aastal oli avatud 12 talu (vastavalt 7 ja 5). 2015. aastal on avatud talude päev saavutanud üle-eestilise mõõtme: juulikuul kolmandal pühapäeval avavad üle saja talu oma ukсед külastajatele.

**Järvamaa päevad Tallinnas.** Piirkonnas tegutsevaid ettevõtjaid tutvustati 2012. aastal Ülemiste keskuses ja 2013., 2014. aastal Solarise keskuses Tallinnas.

### Võrgustikud

**Looduskaar** – turismivõrgustik Looduskaar pakub võimalust puhata aktiivselt ja mitmekülgset Kesk-Eestis Järvamaal Järva-Jaani, Kareda ja Koeru vallas. Looduskaar on turismiettevõtjate võrgustik, mis kutsub seltskondi, peresid ja firmasid seiklema Eestimaa südames.

**Türi-Tamsalu matkatee** – mitmekesine matkatee kulgeb endise Türi-Tamsalu kitsarööpmelise raudtee tammil linnatänavatel, kergliiklusteedel, metsateedel ja metsaradadel, läbides Türi, Paide, Tamsalu linna ning Esna ja Järva-Jaani asula. Võrgustik liidab raudteetammi läbivaid omavalitsusi ja piirkonna turismiettevõtjaid, eestvedaja MTÜ Türi-Tamsalu Matkatee.

**Piibe maantee arendus** – ajalooline Piibe maantee ehk nn vana Tartu–Tallinna maantee, mis kulgeb läbi Harju-, Järva-, Lääne-Viru-, Jõgeva- ja Tartumaa ning ühendab 15 omavalitsust, on paljudele valdadele peamine tee, mille kaudu peetakse sidet ülejäänud maailmaga.

Tee väljub Tallinnast Peterburi maanteed mööda, keerab Jõelähtmelt Aegviidu poole, loogeldes läbi maalilise metsa, möödudes väikestest asulatest ja järvedest, keerab Aravetelt Tartu poole, keerab veel ka Järva-Jaanist Tartu poole, läbides teel ainsa linna, Jõgeva, kuni jõuab Tartusse. Võrgustikku kuuluvad turismiettevõtjad ja omavalitsused, võrgustiku eestvedaja on MTÜ Piibe Maantee Arendus.

**ETNA Mikrokrediidi laenugruppide koostöövõrgustik** seob alustavaid ettevõtlikke naisi piirkonnas, kes teevad koostööd ka Eesti teiste laenugruppidega.

### Tunnustused

JAP-i tegevuspiirkonnast on tunnustatud viimastel aastatel mitut ettevõtjat ja projekti:

„Järvamaa aasta tegu 2012“ Avatud talude päev (Lõuna-Järvamaa Koostöökogu ja JAP). Järvamaa Omavalitsuste Liidu ja Järva Teataja ühisel konkursil III koht,

2012 – Aasta silmapaistvaim turismiedendaja: 1. koht Epp Säga, Vao külalistemaja juhataja; 2. koht MTÜ Lõuna-Järvamaa Koostöökogu, MTÜ JAP (Avatud talude päeva ja Järvamaa Päevad Tallinnas korraldamise eest); Aasta atraktiivseim turismiobjekt: 1. koht Kilplaste teemapark (Kilplane OÜ)

2013 – Aasta turismisündmus: 1. koht MTÜ Järva-Jaani Tuletõrje Selts, Eestis ehitatud ja Eesti ümberehitatud liikurite killavoor „Ehitatud Eestis 2013“; Aasta turismiedendaja: 3. koht Meelis Saar, OÜ Tammsaare Matkakeskus

2014 – Aasta turismisündmus: 2. koht Vana-Veski puhkekeskuse juurdeehitis ja hoogne turundustöö; Aasta turismiedendaja: 2. koht Vana-Veski puhkekeskuse meeskond; 3. koht Siim Vaher, Kallisaba Puhkemaja Kalamatsi Meierei kitsepiimast toorjuust soolvees sai konkursil „Eesti parim mahetood 2012“ I koha. Lehma- ja kitsepiimast praejuust tunnustati Eesti konkursil „Parim mahetood 2013“ teise koha vääriliseks ja külastajate lemmikuks.

### Suuremad kitsaskohad eelmisel perioodil

2014. aastal strateegia töörühma juhitud strateegia analüüsi käigus koondati alljärgnevad kitsaskohad ja väljakutsed järgmiseks perioodiks.

\* Ebaselgus erinevate meetmete sisuliste tegevuste vahel. Meetmes 1 ei olnud algselt selgelt formuleeritud tegevusena kultuuripärandi säilitamine. Seetõttu oli võimalik teha vastavateemalisi investeeringuid ka meetmest 2.

\* Ettevõtjate huvi oli algusaastatel tagasihoidlik, suurem oli turismiettevõtjate aktiivsus. Meetmed 3 ja 4 ei eristanud selgelt turismiettevõtjate arendamisele suunatud abikõlblikke tegevusi, mis andis võimaluse esitada ka meetmesse 3 turismialaseid projekte. Sellest tulenevalt ei avatud viimastel aastatel meetet 4.

\* Rohkem tuleb pöörata taotlejate tähelepanu projektide planeerimisele, eelmisel perioodil katkestati 17 projekti, koos vähendamistega vabanes kokku 273 800 €, mis suunati uuesti rahastamisele. Toetussummade vähenemised olid seotud projekti teatud tegevustest loobumistega, investeeringute odavnemistega, mõnel juhul ka mitteabikõlblike kulude tõttu.

- \* Tegevusgrupi algatatud ja ellu viidud projektid olid esimestel aastatel juhuslikku laadi ega suudetud sihtgruppi (ettevõtjaid) nii aktiivselt tegevustesse kaasata nagu esialgu planeeriti.
- \* JAP-i kui organisatsiooni arendamine ei olnud süsteemne, sest puudus selge nägemus, milline on selle roll piirkonna arengus. Väike liikmemaks on samuti piiranud organisatsiooni arengut, liikmemaksudest kaetakse tegevusgrupi projektide omaosalus, kuid organisatsiooni süsteemseks arendamiseks on vaja liikmetel rohkem panustada.

### **Valdkonnad, mida saab veelgi mõjutada**

- \* Tähelepanu tuleb pöörata kogukonnateenuste süstemaatilisele arendamisele, mis tasakaalustab regionaalselt sihtgruppide vajadusi arvestavate teenuste kättesaadavust ning vähendab linna ja maa elanike võimaluste erinevust.
- \* Noorsootöö, tervisearendus ning spordi- ja huvitegevus. Lõppenud perioodil oli neis valdkondades juhuslikkust. Idee tulekul teostati investering, korraldati üritus vms. Järgmisel perioodil peab see tegevus olema süsteemsem, mida saab ellu viia koostöös ja pikemaajalise planeerimise abil. Kindlasti tuleb tähelepanu pöörata noorte huvitegevuse võimaluste mitmekesistamisele ja laiendamisele.
- \* Vabaühenduste tegevuste süsteemsem planeerimine ning ühisürituste ja projektide pikaajalisem kavandamine võimaldab sisse tuua uuenduslikke lähenemisi ja integreerida erinevaid põlvkondi ühistevustes.
- \* Nõrk on olnud koostöö teadus- ja haridusasutustega. Uuel perioodil tuleb suurendada koostööd eelkõige Järvamaa Kutsehariduskeskusega ja Eesti Maaülikooliga.
- \* Kohaliku toidu teema arendamine on jätkuvalt aktuaalne. On vaja tõhustada koostööd Järvamaa toidu toidutootjatega loomaks kvaliteetset ja külastajasõbralikku elamust piirkonna külastajatele ja teavitada elanikkonda kodukohast pärineva toidu osas.

## 2. JAP-i TEGEVUSPIIRKONNA SOTSIAALMAJANDUSLIK ÜHTSUS JA ARENGUTRENDID

### 2.1. JAP-i tegevuspiirkonna sotsiaalmajanduslik ühtsus ja arengutrendid

Piirkonna iseloomustamiseks on antud dokumendis kasutatud analüüsi koostamise ajal, 2014 aastal kättesaadavaid uuemaid andmeallikaid, eelkõige Statistikaameti andmebaase ja tehtud uuringuid.

Eesti maaelu arengu aruandes (2011) on Eesti omavalitsused jagatud klastritesse: klaster 1 – keskmise arengutasemega vallad, klaster 2 – suhtelise mahajäämusega vallad, klaster 3 – surve all olevad vallad ja klaster 4 – linnalised vallad. Kõik JAP-i tegevuspiirkonna vallad kuuluvad **klasterisse 3**.

Kolmandasse klasterisse kuuluvad vallad saavutasid paiknemise, rahvastiku ja heaolu osaindeksi osas keskmise tulemuse. Need vallad eristuvad kõige madalama ettevõtluse osaindeksi ning kõige kõrgema maakasutuse osaindeksi poolest. Seega on sellesse klasterisse kuuluvate valdade näol tegemist surve all olevate valdadega, kus traditsiooniliste maaliste tegevuste roll on küll oluline, aga sellega kaasneb suhteliselt madal sissetulekute tase.

Surve all olevate valdade puhul on peamine küsimus kõrge maalisuse säilitamise taustal ettevõtluse mitmekesistamine, mis võimaldaks suurendada tulu saamise võimalusi valla territooriumil.

Kolmanda klasteri vallad on pigem põllumajanduslikud, kus probleeme on ettevõtluse arengu ja mitmekesistamisega. Keskmise arengutasemega ja surve all olevate valdade grupp saab peatahelepanu pöörata ettevõtluse sellisele arendamisele, mis tagaks erinevate töökohtade olemasolu valla territooriumil. (Allikas: Eesti Maaülikooli majandus- ja sotsiaalinstituut 2011, Maaelu arengu aruanne)

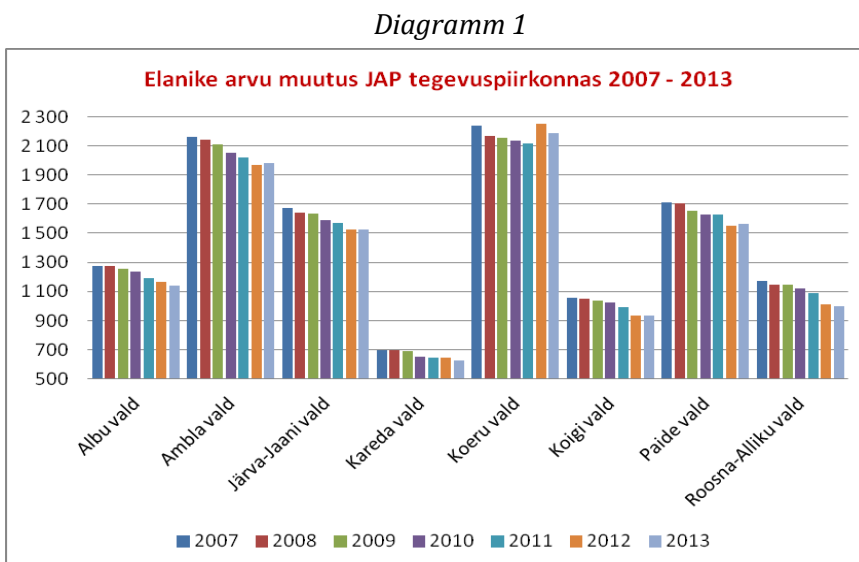
Piirkonda iseloomustavad Statistikaameti piirkondliku portaali üldised sotsiaalmajanduslikud näitajad. Rahvastiku vähenemine jätkub, piirkonna rändesaldo on olnud aastate lõikes negatiivne. 2013 aastal oli rändesaldo -32 inimest. Demograafiline tööturuseindeks on viimastel aastatel suhteliselt stabiilne 01.01.2014. seisuga JAP tegevuspiirkonna keskmine on 0,71.

### 2.2. Tegevuspiirkonna asend ja rahvastik

Tegevuspiirkonna moodustavad Põhja-Järvamaa omavalitsused: Albu, Ambla, Järva-Jaani, Kareda, Koeru, Koigi, Paide ja Roosna-Alliku.

Haldusüksustena on peale omavalitsuste piirkonnas 126 küla, 6 alevikku (Ambla, Aravete, Käravete, Peetri, Koeru, Roosna-Alliku) ja üks alev (Järva-Jaani). 2013. aasta rahvaloenduse andmetel oli kõige suurem elanike arvu vähenemine Järva maakonnas.

Elanike muutust aastate lõikes kirjeldab Diagramm 1, millest on näha kahe viimase aasta elanike arvu stabiliseerumist.



Allikas: Statistikaamet

Kokku on perioodil 2008–2013 kaheksa omavalitsuse elanike arv vähenenud 1029 võrra, mis on 8,6% 2008. aasta elanike arvust. Elanike arvu vähenemisega tuleb järgneval perioodil aktiivsemalt tegeleda ja vastavaid meetmeid rakendada, et pidurdada elanike väljarännet. Sellele aitavad kaasa elu- ja ettevõtluskeskkonna arendamine ning piirkonnale positiivse kuvandi loomine.

## 2.3. Elukeskkond

### Looduskeskkond

Kogu JAP-i geograafilises tegevuspiirkonnas on tähelepanuväärselt palju erinevaid maastikupärandiobjekte ning suur maastike vaheldumine.

Järvamaal vahelduvad Pandivere kõrgustiku lainjad tasandikud, mida muudavad vaheldusrikkamaks voored ja vallseljakud arvukate soode ja rabadega. Järva maakonna loodeots asub kuulsal Kõrvemaal ehk Vahe-Eesti tasandikul. Kõrvemaa on suuremalt osalt soostunud tasandik. See piirkond on praeguse ni ka kõige vähem inimtegevusest puudutatud maakonna osa. Suurim raba on vastu Harjumaa piiri asuv, oma arvukate laugaste ja älvestega tuntud Epu-Kakerdi raba. Albu valda jääb Valgehobusemägi. Suuremad karstialad JAP-i tegevuspiirkonnas jäävad Järva-Jaani valda (Kagavere-Kuksema), Ambla valda (Lüsingi) ja Kareda valda. Huvitavaid loodusobjekte on samuti palju, eriti rändrahne ja kivikülve.

JAP-i geograafilises tegevuspiirkonnas on arvukalt allikaid. Siin on suur puhta vee varasalv, millest tekib oluline osa Põhja-Eesti veevarudest. Suur osa Järva maakonnast jääb Pandivere veekaitsealale. Siit saab alguse mitu jõge, ka Eesti pikim, Pärnu jõgi. Järvedest suurimad on Väinjärv (41 ha) ja Endla (20 ha). Allikaist uhkeimad asuvad Endla looduskaitsealal. Kümnekonnast suurest allikast koosnev Norra-Oostriku allikate piirkond köidab tähelepanu mitmeti: Sopa allikas on Eesti sügavaim (4,8 m), Norra mõisa külje all asuv allikjärv paiskab aga tunnis välja kuni 1,3 miljonit liitrit vett. Roosna-Alliku vallas asub Eesti suurim allikjärv, mis on Pärnu jõe algus. Prandi allikast saab alguse Prandi jõgi. Asendist ja maastikust tingituna on Roosna-Alliku valda tekkinud „Eestimaa kukal“ – veelae, kust lõuna poole jäävate allikate, ojade, kraavide ja jõgede vesi valgub Pärnu lahte, Põhja-Järvamaa kannab aga oma veed Soome lahe suunas.

Looduskaitsealuseid territooriume on JAP-i tegevuspiirkonnas mitmeid: Endla looduskaitseala, Kõrvemaa maastikukaitseala, Pandivere veekaitseala.

Kogu JAP-i geograafilisel maa-alal leidub arvukalt parke (valdavalt endisaegsed mõisapargid). Piirkond on rikas taimharulduste poolest – Ojasoo mõisahoone ees kasvab Baltimaade suurima läbimõõduga lehis, Vulbi taimharulduste kaitseala Albu ja Ambla valla piirialal, Rava ja Pärnurme tammik, Purdi ebatsugapuistu.

### Kultuuripärand

Järvamaal on säilinud haruldasi kunstimälestisi. Siinsed valdavalt gooti stiilis kolmelöövilised kodakirikud on ehitatud enamikus 13.–14. sajandil. Järva maakonna kaheksast luteri kirikust kõrgeim on 14. sajandil ehitatud Järva-Petri kirik ja vanim 13. sajandil ehitatud Ambla kirik.

Kogu piirkond on tuntud ka oma arvukate uhkete mõisatega. Järvamaal asuvad mõisahooned on ehitatud valdavalt 18. ja 19. sajandil. Albu (Alp) rüütlimõisa kohta pärinevad esmased teated juba 1282. aastast. Paremini on säilinud need ehitised, mis pärast mõisate riigistamist 20. sajandi algul koolide käsutusse anti.

Lisaks mõisatele on Järvamaal rohkesti säilinud traditsioonilisi elu- ja majandushooneid kõikvõimalikest eluvaldkondadest ning erinevatest aegadest, mitme sajandi vanustest rehielamutest kuni sõjaeelse arhitektuurini. Üleriigilises kontekstis on pälvinud Järvamaa arhitektuur tähelepanu publikatsioonis „Maa- arhitektuur ja maastik“ (Eesti Vabaõhumuuseumi toimetised 1, Tallinn 2008), kus leidis kajastamist Eesti Vabaõhumuuseumi spetsialistide Hanno Talvingu ja Maret Tamjärve põhjalik uuring Kareda ja Esna küla hoonetest ja miljööst 2005. aastal.

Ajaloo-kultuuripärandit koondavad piirkonnas tegutsevad 12 muuseumi. Järva-Jaani vallas on viis muuseumi, Albu ja Ambla vallas kaks, Koeru, Koigi ja Paide vallas üks ning ühtegi muuseumi pole Roosna-Alliku vallas. Neist omanäolisemad on Anton Hansen Tammsaare Muuseum Albu vallas Vetepere külas ja Järva-Jaani muuseumid, sealhulgas Järva-Jaani Vanatehnika Varjupaik.

Kokku külastas 2014. aastal JAP-i tegevuspiirkonna huviväärsusi ja muuseumi 71 265 inimest. Rohkem oli külastajaid Valgehobusemäe suusa- ja puhkekeskuses (25 000), A. H. Tammsaare muuseumis Vargamäel (13 329), Kilplaste külas (10 034). (Allikas: Järva Maavalitsus 2012, Järvamaa aastaraamat)

## 2.4. Tegevuspiirkonna kultuuriline ja sotsiaalne ühtsus

Põhja-Järvamaal paikneva JAP-i tegevuspiirkonna ajalugu on suhteliselt sarnane, esimesed kirjalikud andmed on samast ajajärgust ja piirkonda läbisid või siin ristusid mitmed kaubateed. Tegevuspiirkonda ühendavad Tallinna-Tartu, Pärnu-Narva ja Piibe maantee. Ühine joon on mõisakoolide olemasolu tegevuspiirkonna omavalitsustes, sellest ka ühine huvi mõisate rakendamisel turismiobjektidena. Sarnane looduskeskkond ja traditsiooniline põllumajanduspiirkond loovad ettevõtluse arengule ühesugused tingimused kogu tegevuspiirkonnas. Sissetulekute poolest on piirkond sarnane. Palgatöötajate kuu keskmine brutotulu oli 2013. aastal 803 € (madalaim Roosna-Allikul – 761 € – ning kõrgeim Koigi ja Paide vallas – 832 €). Sarnane on ka sisemine kohaliku arengu soodustamine – kõik piirkonna omavalitsused toetavad vabauhenduste algatusi ja võimaluste piires kohaliku ettevõtlust.

## 2.5. Kogukonna aktiivsus ja sotsiaalne kapital

Tänapäevases teadmispõhises ühiskonnas, kus üha valdavamad on elektrooniliselt osutatavad teenused, on uued ajakohased teadmised ning oskused äärmiselt olulised, mistõttu inimkapitali tehtavad investeeringud suurenevad.

Mittetulundussektor on üha enam organiseerunud. Mittetulundusühendused on kujunenud riigi tasandil arvestatavaks partneriks avalikule sektorile poliitika kujundamisel ja strateegiliste arengute planeerimisel. Haldusvõimekuse seisukohast on oluline, et mittetulundusühendused oleksid avalikule sektorile tugevad partnerid. See võimaldaks paremat avalike teenuste delegeerimist. Seetõttu on vajalik mittetulundusühenduste institutsioonilise arengu toetamine investeeringute, info, nõustamise ja koolituste kättesaadavaks tegemise kaudu.

Tabel 5. Kogukonna aktiivsus

Omaavalitsus	MTÜ	SA	Kokku	Elanikke	Aktiivsus
Albu	24	1	25	1107	22,6
Ambla	56	0	56	1918	29,2
Järva-Jaani	36	2	38	1467	25,9
Kareda	14		14	605	23,1
Koeru	31	2	33	2119	15,6
Koigi	28		28	900	31,1
Paide	41	2	43	1494	28,8
Roosna-Alliku	34		34	951	35,8
Kokku	264	7	271	10 561	25,7

Allikas: Äriregistri päring 2014

arenguga. Nende hulgast on olnud ka kõige rohkem projektitaotlejaid.

Äriregistri andmetel on 2013. aasta lõpu seisuga JAP-i tegevuspiirkonnas registreeritud mittetulundusühinguid ja sihtasutusi kokku 271 (Tabel 5). Kogukonna aktiivsuse näitajaks on vabauhenduste arv 1000 elaniku kohta. JAP-i tegevuspiirkonna keskmine kogukonna aktiivsus on 25,7. Suurem on see Roosna-Alliku, Koigi, Ambla, Paide ja Järva-Jaani vallas. Alla JAP-i keskmise on see Kareda, Albu ja Koeru vallas.

Kodukant Järvamaa andmebaasis on 2014 aprilli seisuga JAP-i tegevuspiirkonnast 112 vabauhendust, kes otseselt tegelevad piirkonna

## 2.6. Noorsootöö

Noorsootöö on tingimuste loomine noortele arendavaks tegevuseks, mis võimaldab neil oma vaba tahte alusel tegutseda väljaspool perekonda, tasemeõpet ja tööd. Noorsootöö seaduse järgi määratletakse Eestis noorena inimesi vanuses 7–26 aastat. 2013 aasta andmete järgi (Tabel 6) oli tegevuspiirkonnas kokku 2419 selles vanuses noort. Kui arvestame Maaelu arengukava märgitud noorte piirväärtust (kuni 40 aastat), siis on JAP tegevuspiirkonnas 3962 noort ehk 36,5%.

JAP-i tegevuspiirkonnas tegutsevad järgmised noortekeskused ja noortetoad: MTÜ Albu Noortekeskus (Albu Noortekeskus, Ahula Noortetuba), Albu valla küladetuba (tegeletakse noortega vabatahtlikkuse alusel), Ambla valla Avatud Noortekeskus (Aravete Noortekeskus, Ambla Noortekeskus), Järva-Jaani Avatud Noortekeskus, Koeru Noortemaja, Koigi Noortekeskus, MTÜ Päinurme Päevakeskuse Noortetuba, Paide Valla Noortekeskus (Anna Noortetuba, Tarbja Noortetuba, Sargvere Noortetuba), Roosna-Alliku Noortekeskus. Piirkonnas tegutseb Koeru Muusikakool.

2011. aastal valmis Järvamaa noorsootöö arengukava aastateks 2012–2017, mis on noorsootööd eraldiseisva valdkonnana põhjalikult käsitlev arengudokument, mis sisaldab laiapõhjalist kokkulepet noorsootöö prioriteetide osas.

Huviharidus ja -tegevus on hästi kättesaadav. Huvihariduse ja -tegevuse pakkumiseks on kõik võimalused hästi kasutatud. Noorsootöö osapooled teevad tõhusat ja järjepidevat koostööd.

Noored ja nende vanemad on teadlikud tervistava ja arendava puhkuse võimalustest ning kasutavad neid aktiivselt. Informatsioon tervistava ja arendava puhkuse kohta on hästi kättesaadav. Kooliväline tegevus toetab noorte omaalgatuse ja tegutsemissoovide tõusu. Järvamaa noored on kaasatud nende elu puudutavate otsuste langetamise protsessi. (Allikas: Järvamaa noorsootöö arengukava aastateks 2012–2017)

Tabel 6.

Omaavalitsus	Noori 7–26	Elanikke	Noorte % rahvastikust
Albu	281	1107	25,4
Ambla	436	1918	22,7
Järva-Jaani	347	1467	23,7
Kareda	132	605	21,8
Koeru	481	2119	22,7
Koigi	196	900	21,8
Paide	347	1494	23,2
Roosna-Alliku	199	951	20,9
Kokku	2419	10 561	22,9

Allikas: Statistikaamet

## 2.7. Taristu

### Teed, tänavad ja transport

Paikkonna teedevõrgu eripära on selles, et asutakse kahe suure maantee – Tallinna-Tartu-Luhamaa ja Pärnu-Rakvere-Narva piirkonnas. Piirkonda läbib ka Piibe maantee.

Aktiivselt on piirkonnas algatatud kergliiklusteede ehitust, mis tagab kooliõpilaste ja täiskasvanud elanike liiklusohutuse.

Vallakeskuste vahelised teed on heas korras, varustatud asfaltkattega. Turismi laienemise seisukohalt oleks paljud teed vaja teha tolmuwabaks.

Ühiskondlik transport on kättesaadav suurte keskuste suunas, keerulisem on olukord väiksematesse keskustesse saamisega. Riigiteede võrgustik on suhteliselt tihe ja bussiliiklus toimub põhiliselt mööda riigimaanteid. Bussiootepaviljonide üldine olukord jätab soovida. Hea näide on MTÜ Peetri Lapsed, kes ehitab keskusesse Leader rahastuse toel uue bussiootepaviljoni.

### Elektriga varustatus

Kõik valdade majapidamised ja ettevõtted on varustatud elektrienergiaga. Töökindlus on jätnud viimastel aastatel soovida (tormikahjustused ja nende likvideerimise pikk aeg). Keerulisem on olukord ettevõtluspiirkondades, kus vajaliku elektrivõimsuse puudumine võib takistada uute ettevõtete tulekut. Suhteliselt vähe on piirkonnas levinud taastuvenergia kasutus.

### Infotehnoloogia

Interneti kättesaadavus on ebaühtlane, seame eesmärgiks, et kõik suuremad külakeskused on järgmisel perioodil saanud internetiühenduse.

Kõikide valdade territooriumid on kaetud nii mobiil- kui ka raadiotelefoni ülekandejaamade vastuvõtu-saate ulatusega. Suuremates keskustes eksisteerib telefoniside kaabel- ja traatliinide süsteem ning valguskaabel tagab lairibainterneti kättesaadavuse olulisematele avalikele objektidele (vallamajad, raamatukogud).

### Turvalisus

Päästeteenistus on suhteliselt hästi korraldatud piirkonna kõikides asustatud punktides. Süsteemi ümberkorralduse käigus on loodud vabatahtlike päästekomandosid (VPK). Päästeameti andmetel tegutseb Järvamaal 5 VPK, neist JAP-i tegevuspiirkonnas tegutsevad Järva-Jaani VPK, Peetri VPK ja Sõrandu VPK.

Kuna piirkonnas on palju avalikke ujumiskohti, siis on oluline ka vabatahtlike vetelpäästjate tegevuse arendamine.

Jätkuvalt on vajadus korrastada hajakülades viitade süsteemi, mis tagaks operatiivabi kiire kohalejõudmise. Tänu kergliiklusteede väljaehitusele on suurenenud asulates liiklusturvalisus.

Tänavavalgustus on uuendatud uutel, rekonstrueeritud teelõikudel, kuid enamikus asulatest on see amortiseerunud ja energiakulukas (vanad hõõglambid, pole võimalik automaatselt reguleerida).

Uute, ajakohastatud tehnoloogiate kasutuselevõtt võimaldab reaalset kokkuhoidu. Kuna see investering on mahult suur, siis on mõttekas käivitada JAP-i tegevuspiirkonna ühine valgusprogramm, millele hangitakse toetust teistest struktuurifondidest.

Kõikides omavalitsustes on naabrivalve piirkonnad.

### Sotsiaalne taristu / külamajad

Alljärgnevalt on toodud loetelu seltsidest, kes omavad tegutsemiseks ruume või hoonet:

- \* Albu vallas tegutseb Albu valla küladetuba, mida haldab MTÜ Albu Valla Külade Selts
- \* Ambla vallas tegutseb endises Käravete koolimajas Käravete Küla Selts ja Sääsküla külamaja haldab Sääsküla Huviklubi
- \* Järva-Jaani vallas tegutseb Jalgsema külamajas Seliküla Jalgsema Külaselts ja Karinu külamajas Karinu Külaselts KARAME
- \* Kareda vallas Öötla mõisas tegutseb Viru Küla Selts, Müüsleri Külaseltsil on kasutada 3-toaline korter, Esna seltsimaja haldab Esna küla seltsing; Esna vana vallamaja haldab MTÜ Karessen. Müüsleri Saare Seltsi omanduses on Müüsleri käsitöökoda-näitustehall
- \* Koeru vallas tegutseb Salutaguse seltsimajas Salutaguse Nelja Küla Selts, Ervita Külaseltsil on kasutada korter – Ervita seltsimaja, Vao Küla Selts tegutseb Vao seltsimajas
- \* Koigi vallas on MTÜ Päinurme Külaseltsi kasutuses Päinurme rahvamaja, MTÜ Sõrandu Külaselts on korrastanud Sõrandu külamaja, MTÜ Prandi Küla ja Allikad eestvedamisel ehitati Prandi külamaja, MTÜ Silmsi Küla Selts ootab kooskäimiskoha, Silmsi kuivati renoveerimist
- \* Paide vallas on Sargvere Maakultuuri Edendamise Selts Sargvere mõisa haldaja, Tarbja Kultuuriseltsi

kasutuses on Tarbja kodanikukeskus, Anna Kultuuriselts tegutseb Anna Vaba Aja Majas

\* Roosna-Alliku vallas on Kaaruka Küla Selts Kaaruka külaseltsimaja ja selle juurde kuuluva maa omanik; MTÜ Allikaveed kasutab külatuba Roosna-Alliku rahvamajas, Oeti Külaselts haldab Oeti külamaja, Valasti Külaselts ehitab ja sisustas eelmisel perioodil Valasti külamaja, Viisu Külaseltsil on kasutada ruumid Viisu rahvamajas. (Allikas: Kodukant Järvamaa andmebaas 2014)

Avalike objektide majandamisele mõeldes on mitmed Leader tegevusgrupi juhid näinud toetusvajadust ka taastuvenergia kasutamise võimaluste loomisele küla avalike objektide juures. Seeläbi oleks võimalik saavutada kulude kokkuhoid ja paraneks objektide jätkusuutlik majandamine. Sarnaselt peaks olema võimalik taotleda toetust ka avalike objektide energiasäästlikumaks muutmiseks (nt majade soojustamiseks). (Allikas: Ernst ja Young, Infrastruktuuri uuring 2012)

## 2.8. Teenused elanikele

Elukeskkonna tasakaalustatud areng eeldab eluks vajalike teenuste olemasolu ja kättesaadavust piirkonnas. Alljärgnevalt ülevaade põhiteenustest.

**Koolid:** JAP-i tegevuspiirkonnas on kokku 11 kooli, neist 1 gümnaasium, 2 keskkooli, 5 põhikooli, 2 algkooli, 1 internaatkool (Nurme kool) ja lisaks Tallinna Rocca al Mare Kooli Vodja individuaalõppekeskus. Mittestatsionaarset õpet korraldab Järva-Jaani Gümnaasium. 2013/14. õppeaastal oli koolides kokku 876 õpilast. 2013. aasta alguses oli tegevuspiirkonnas kokku 585 kuni 4-aastast last, mis toob lähiaastatel koolivõrgu muudatuse, kuna laste arv kahaneb.

**Raamatukogud:** Kokku tegutseb piirkonnas 18 raamatukogu üle 4400 lugejaga. Raamatukogud paiknevad peale keskuste valdavalt suuremates külakeskustes. Need kohad on ka kogukonna elanike kogunemiskohad ja infoallikad.

**Esmatasandi arstiabi:** Kõik piirkonna omavalitsuste inimesed saavad kasutada perearsti teenust optimaalsel viisil, mille vald on korraldanud.

Sotsiaalasutusi tegutseb piirkonnas kolm – Ahula Sotsiaalne Varjupaik, Aravete Hooldekeskus ning Sihtasutus Koeru Hooldekeskus, mis võimaldavad vanuritele ja puudega isikutele ööpäevast abi ja tagavad nende toimetuleku.

**Kultuurielu:** Kõrvemaa on kuulsaks kirjutanud Anton Hansen Tammsaare. Järvamaal antakse 1992. aastast alates välja maakonna kultuuripreemiaid, kus loomingu-, kollektiivi-, kultuurielu edendaja ja elutööpreemia kõrval on eraldi autasud mõeldud rahvakultuuri žanri parimale kollektiivile ja parimale rahvakunstimeistrile. Albu vald annab juba aastaid välja kirjanduspreemiat.

Muusikahuvilised võivad osa saada kirikukontsertidest ja eriilmelistest festivalidest (Järva-Jaani Kevadrock, Käravete Järvemuusika, Koeru Holaööde kontserdid). Oma teatriprojektidega on ennast Eesti suviste ürituste turul tõestanud nii Albu vald kui ka Tammsaare muuseum.

### Kogukonnateenused

Ernst ja Youngi 2012. aastal teostatud uuring "Avalikuks kasutamiseks mõeldud objektide mõju kogukonnale ning investeeringute vajadus sotsiaalse ja tehnilise infrastruktuuri parandamiseks maapiirkondades" toob välja neli erinevat lähenemist kogukonnateenusele:

1. Kõik kogukonnas pakutavad teenused, mis teenivad kohalikke huve või soodustavad kohalikku arengut. Oluline ei ole, kes pakub teenust või kellele, peasi et kogukond sellest mingil kujul kasu saaks.
2. Kogukonna liikmete pakutavad teenused, mis teenivad kohalikke huve. Antud käsitluse all mõisteti nii indiviidide iseorganiseerumist vajaduste rahuldamiseks kui ka kogukonnast väljapoole pakutavaid teenuseid teenimaks raha kogukonna arenguks. Kõrvale on jäetud avalikud teenused.
3. Kogukonna liikmetelt kogukonna liikmetele pakutav teenus, mis lähtub kogukonna vajadustest. Kogukonnateenuse eesmärk ei ole kasumi teenimine, kuid tasu võtmine teenusekulude katmiseks on põhjendatud.
4. Kogukonna liikmetelt kogukonna liikmetele pakutav teenus, mis lähtub kogukonna vajadustest. Teenus põhineb vabatahtlikkusel ning sellega ei kaasne materiaalsel kasu.

(Allikas: Ernst ja Young, Infrastruktuuri uuring 2012.)

**Kogukonnateenus** JAP tegevuspiirkonnas on teenus kogukonna liikmelt kogukonna liikmetele, teenuse osutaja tegutseb avalikes huvides ja on olemas kogukonna selge vajadus teenuse järele.

Kogukonnateenuse eesmärk ei ole kasumi teenimine, kuid tasu võtmine teenuse kulude katmiseks on põhjendatud. Kogukonnateenuste väljatöötamisel tuleb selgelt eristada see muudest turismi- ja renditeenustest. Kogukonnateenus ei tohi pakkuda kõlbatut konkurentsi piirkonna ettevõtetele.

Teenuse väljaarendamise aluseks on järgmised tunnused, mida teenuse pakkuja on eelnevalt analüüsinud:  
**Kättesaadavus:** kas antud teenus avatud turu situatsioonis toimib või ei toimi; kas teenus on kliendile vajalikus mahus ja võimalikult kodu lähedal kättesaadav ning teenuse osutamiseks on sobivad ruumid, sisustus ja vahendid; kas kogukonnas on piisavalt teenuse tarbijaid.

**Juurdepääsetavus:** kas teenuste kohta informatsioon on kättesaadav inimesele arusaadaval viisil ning teenused on selgelt ja läbipaistvalt kirjeldatud; kas naabruses olev samalaadne teenus on mõistliku aja- ja rahakuluga kättesaadav.

**Taskukohasus:** kas teenus on kogukonna liikmetele kättesaadav tasuta või mõistliku hinnaga ning hind ei takista teenuse kättesaadavust; kas teenust on võimalik pakkuda turuhinnaga kogukonnaväliste klientidele.

**Järjepidevus, jätkusuutlikkus:** kas teenus on pikaajaline ning katkematu, toimub areng täiendavatele teenustele; kas teenuseosutajad on jätkusuutlikud, kas tulud katavad püsi- ja amortisatsioonikulud, et tekiks piisavalt ressursi seadmete ja vahendite uuendamiseks; kas on tagatud stabiilne ja piisav teenuste rahastus.

**Tulemustele suunatus:** kas klient ja teised osapooled on osutatud teenusega rahul.

**Partnerlus:** kas teenuste planeerimine ja arendamine toimub omavalitsuse ja teenusepakkujate koostöös ning partnerluses teenuse saajaid esindavate organisatsioonidega.

Kogukonnateenuste arenguvajadused on kirjeldatud peatükis 3.

## Sotsiaalteenused

2012. aastal korraldas Sotsiaalministeerium küsitluse, millega uuriti, millised hoolekandeprobleemid vajavad lahendust ning milliseid sotsiaalvaldkonna teenuseid vajatakse tegevuspiirkonnas, mida on mõttekas lahendada ühiselt, kasutades Euroopa Sotsiaalfondi toetusi. Koos omavalitsuste sotsiaaltöötajatega kaardistati JAP-i tegevuspiirkonnas alljärgnevad sotsiaalvaldkonna probleemid.

Maal on palju perekondi, kus on toimetulekuraskusi, kus lapsed kasvavad ebaterves keskkonnas ning kujuneb välja põlvkond, kelle sotsiaalsed oskused, ambitsioonid ja potentsiaal jäävad välja arendamata. Mudeliks on elamine sotsiaalabist, ei kujune toimetulekuoskusi ja tööharjumusi.

Sellisel „toodetakse“ ühiskonda inimesi, kes on õppinud ainult saama ega ole valmis omalt poolt panustama. Need inimesed elavad maksumaksjate kulul ja seda ajajärgul, kus tööealise elanikkonna arv maal väheneb.

**Probleemid seoses perede, laste ja noortega.** Lapsed, kelle vanemad käivad kaugel tööl või töötavad välismaal, on jäetud omapead ja järelevalveta, tihti antakse neile nädala elamisraha ning laps või nooruk peab ise toime tulema. Probleeme on ka toimetulekuraskustes peredes kasvavate lastega, kellele ei anta kodust kaasa sotsiaalseid oskusi, mis omakord toob kaasa käitumisprobleeme.

Noortel peredel pole piisavalt sotsiaalseid oskusi pereeluks ja laste kasvatamiseks. Erivajadustega lastel on teenuste kättesaadavus piiratud. Psühholoogi, logopeedi, lastepsühhiaatri, perenõustaja teenus pole abivajajale piisavalt kättesaadav – see on rakendatud koolides külalisspetsialistide abil ja on koordineeritud maakondlikult Paides. Neil aga ei ole piisavalt vahendeid teenuse laiendamiseks maapiirkonnas. Väike kogukond (küla või koolipiirkond) toob omakorda esile usalduse küsimuse, mida saaks leevendada spetsialistide võrgustiku abil, et suurendada distantsi abi vajaja ja nõustaja vahel. Toimetulekuraskustes perede, sõltuvus- ja psüühikahäirega inimeste toetus ja järelevalve on juhuslik, puudub tugiteenuste ja ravi kättesaadavus.

**Töötusega seonduvad probleemid.** Üle aasta töötuna elanud inimesel kaob usk endasse ja tööharjumus ning elamine kindlas päevakavas. Pikaajalised töötud ja eluheidikud ei tahagi enam tööd teha, on kaotanud stiimuli oma elu muutmiseks.

**Eakate hoolekanne piirkonnas.** Eakad elavad reeglina külas vanades ja hooldust vajavates hoonetes, millel on inimese jaoks emotsionaalne väärtus. Tihtipeale ei tule nad talvel toime kütte hankimise, kütmise, transpordi (kodust väljapääsemise) jm sarnaste probleemidega, kuid tervise ja elujõu poolest ei peaks neid paigutama kodupiirkonnast kaugemal asuvasse hooldekodusse.

Eakatele koduhooldusteenuse pakkumise järel on järgmine samm statsionaarsesse hooldekodusse, mis lõikab läbi sideme elupaigaga. Vajadus on vahepealse variandi – intervallhoolduse teenuse järele.

Sotsiaalteenuste arendamiseks taotletakse toetust Euroopa Sotsiaalfondist.



## 2.9. Piirkondlik eripära

JAP-piirkond asub Süda-Eestis, nelja tee ristumispaigas. Kesk-Eesti soodne asukoht annab hea võimaluse arendada ettevõtlust või käia tööl erinevates Eestimaa paikades. Järvamaa on koos Raplamaaga ainsad maakonnad mis ei ulatu riigi maa- ja veepiirini. Puutumatu looduse ilu ja võlu saab nautida ümbruskonna rabades, metsades, mis omakorda on põhjustanud hõreda hajaasustuse alla 10 elaniku/km<sup>2</sup> kohta.

Viljakad mullad ja hea põllumajandusmaa pani ajaloo aluse mõisate tihedale asustusalale. Järvamaa 99-st mõisast asus JAP-i piirkonnas 76. Tänapäeval on igas vallas tegutsevaid ja hästi hoitud mõisakomplekse, millest pärlitena võib välja tuua mõisakoolid ning kultuuri ja ajaloo tegelevad vabaühendused, kes on leidnud oma asukohad mõisates. Mõisad on ka atraktiivsed turismiobjektid.

- Albu vald asub looduskaunis kohas, keset metsi ja rabasid. Loodus annab võimaluse mõnuses ümbruses sporti harrastada ning kogukond peab oluliseks sisukat vabaajategevust. Piirkonna eripäraks on Valgehobusemäe Suusa- ja Puhkekeskus ja teatrisuved Vargamäel.
- Ambla vald on aktiivne keskmise suurusega vald kesk-Eestis. Ambla vallas on au sees tervis ja sport. Ambla on ajalooline keskus, kuid suurima asula ja piirkonna tõmbekeskus on Aravete. Piirkonnas tegutseb kolm omalaadset motosportikeskust.
- Järva-Jaani vald on tuntud oma kireva kultuurielu, rohkete tantsuringide, disc-golfi ja teiste vabaaja veetmisvõimaluste poolest. Järva-Jaani piirkond on rikas erinevate muuseumide poolest, seda võib nimetada Järvamaa Muuseumide Pealinnaks.
- Kareda vald on piirkonna kõige väiksem vald, see on turvaline elupaik, kus on kodulähedane kool ja lasteaed ning perearstikeskus. Viimastel aastatel on kogukonda asunud elama mitmeid noori peresid, kes on piirkonda loonud oma elulaadi ettevõtted.
- Koeru on arenev ja teotahteline vald, mille elanikud tunnevad oma kogukonna arengu ja võimaluste üle uhkust. Koeru on tugev ja tunnustatud piirkondlik tõmbekeskus, piirkonnas on mitmekesine ettevõtlus sealhulgas nii suuretegevused kui ka väike- ja mikroettevõtted.
- Koigi vallas on inimesi, kes on elanud seal põlvkondade kaupa. Inimesi meelitab puhas joogivesi, rahu ja vaikus. Toredas maakool-lasteaias toetatakse lapse arengut lasteaiast kuni põhikooli lõpuni. Head tingimused on sportimiseks ja mitmesugused võimalused huvitegevusteks tugevdavad külakogukondi.
- Paide vald on Eestimaa keskpunkt - kõik Eestimaa suuremad linnad asuvad 1 tunni autosõidu kaugusel. Mäos asub tööstusküla. Paide valla territooriumil on säilinud hulgaliselt muistseid asula- ja matmispaiku tähistavaid kivikalmeid.
- Roosna-Alliku vallas peetakse oluliseks oma kultuuripärandi säilimist, kogukonna ühtekuuluvust, looduskeskkonna omapära. Väärtustatakse ja hoitakse hobustraditsioone, traditsioonilist käsitööd ja sepatööd. Vallas on paiku, mis rikastavad inimest oma erilise miljöö ja mitmekülgse meditatiivse omapära poolest.

## 2.10. Seosed linnaliste piirkondadega

Piirkonna elanikel on kõige suurem side maakonnakeskuse – Paide linnaga.

Paljud maakondlikud üritused toimuvad Paides. Tarbitakse kultuuriteenust Paide Kultuurikeskuses, kasutatakse AS Järvamaa Haigla teenuseid, Paides tegutseb Kesk-Eesti Noorsootöö Keskus (KENK). Sihtasutus Paide Spordi- ja Tervisekeskus pakub tervisesporditeenuseid.

Paides on ka lähim pangakontorite võrk, suuremad kauplused ja teenindusasutused.

Samuti on palju töökohti koondunud Paidesse, eriti kaubanduses. Vähestes allesjäänud riigiasutustes töötavad inimesed JAP-i tegevuspiirkonnast. Kõige rohkem kasutavad teenuseid linnas Paide valla elanikud. Ambla valla elanikud kasutavad teenuseid ka Tapal ja Rakveres.

Vaata LISA 2 - JAP tegevuspiirkonna kohalike omavalitsuste sotsiaalmajanduslik ülevaade 2013

## 2.11. Ettevõtluskeskkond. Ettevõtlus ja tegevusalad

JAP-i tegevuspiirkonna vallad on uuringu järgi pigem põllumajanduslikud, kus probleeme on ettevõtluse arengu ja mitmekesistamisega, kus peatahelepanu tuleb pöörata ettevõtluse sellisele arendamisele, mis tagaks erinevate töökohtade olemasolu valla territooriumil. (Allikas: Eesti Maaülikooli majandus- ja sotsiaalinstituut 2011, Maaelu arengu aruanne)

### Ettevõtlusaktiivsus

Tabel 7. Majanduslikult aktiivsete ettevõtete muutus ja ettevõtlusaktiivsus

	2007	2012	Muutus	Elanikke 01.01.2013	Aktiivsus
Albu	24	40	16	1 141	35,1
Ambla	33	56	23	1 981	28,3
J-Jaani	31	32	1	1 523	21,0
Kareda	10	14	4	629	22,3
Koeru	33	50	17	2 187	22,9
Koigi	13	17	4	932	18,2
Paide	50	67	17	1 566	42,8
R-Alliku	28	37	9	1 001	37,0
<b>Kokku</b>	<b>222</b>	<b>313</b>	<b>91</b>	<b>10 960</b>	<b>28,6</b>

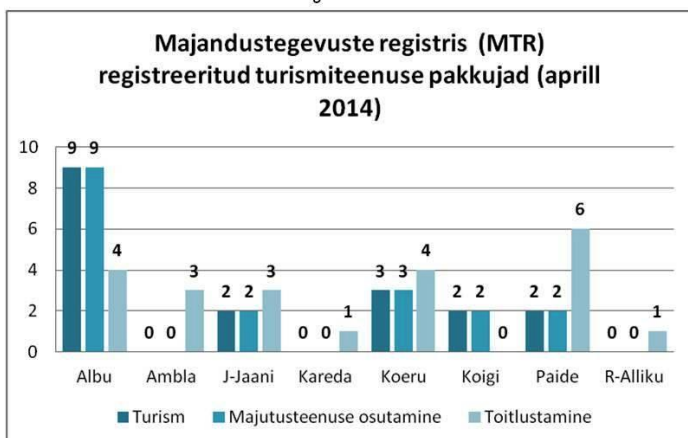
Allikas: Statistikaamet

vallas (42,8) ja Roosna-Alliku vallas. Statistikaameti andmetel on JAP-i tegevuspiirkonnas 93,8 % ettevõtetest alla kümne töötajaga mikroettevõtteid. Mikroettevõtete arengupotentsiaal on suhteliselt tagasihoidlikum, seega on vaja järgmisel perioodil meetmeid, mis võimaldaksid ettevõtetal laieneda ja uusi töökohti luua. Samuti on töökohtade loomisel võimaluseks need ettevõtted, kus töötajaid on rohkem kui 10.

Järva maakonnas pole primaarsektori ettevõtete osakaalu vähenemine olnud nii suur kui kogu Eesti maapiirkonnas ja seega mängivad primaarsektori ettevõtted jätkuvalt piirkonnas suurt rolli. (Diagramm 2)

Statistikaameti andmetel 42,8 % JAP-i tegevuspiirkonnas aktiivselt tegutsevatest ettevõtetest on põllumajanduslikud (346). 10,5 % ettevõtteid tegelevad hulgi- ja jaekaubanduse ning autoremondiga. Töötleva tööstustuse osakaal on piirkonnas 8,8 %, nende hulgas ka toiduainetetööstus. Ehitusega tegeleb piirkonnas 8,4% ettevõtetest.

Diagramm 3



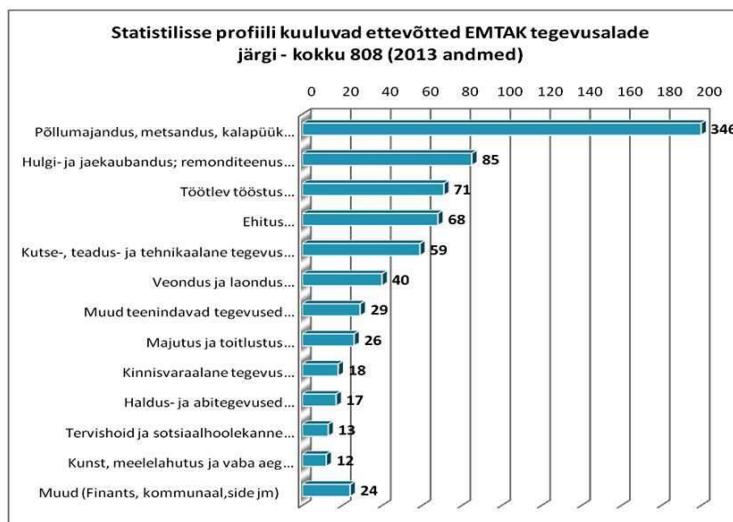
Allikas: Statistikaamet

2013 aasta lõpu seisuga oli Eestis 1000 elaniku kohta 53,1 tegutsevat ettevõtjat. Tegutsevaks ettevõtjaks loetakse ettevõtjat, kelle käive on suurem nullist ja kelle suhtes ei ole alustatud likvideerimismenetlust. Aastal 2006 tegutses vaid 36,6 ettevõtjat 1000 elaniku kohta. Kokku kasvas ettevõtlusaktiivsus 31% võrra.

Allikas: „Eesti ettevõtluspoliitika 2007-2013“ lõpparuanne

Ettevõtlusaktiivsuse kasv on tingitud ka sellest, et FIE-d pidid ennast registreerima äriregistris. Järvamaa ettevõtete kohta võib välja tuua, et vaatamata ettevõtete arvu kasvule, on üldine ettevõtlusaktiivsus Järvamaal Eesti keskmisest madalam (Tabel 7). Kõige suurem on see Paide

Diagramm 2



Allikas: Statistikaamet

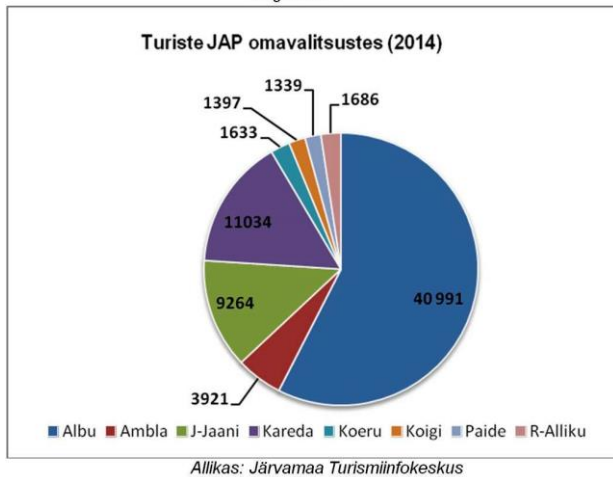
### Turism JAP-i tegevuspiirkonnas

Aprilli 2014 seisuga on JAP-i tegevuspiirkonnast Majandustegevuste registris (MTR) registreeritud 18 turismiteenuse pakkujat (Diagramm 3).

Järvamaa Turismiinfokeskuse andmetel tegutseb piirkonnas 17 majutusasutust kokku 444 ööbimiskohaga, üks ettevõtte on tegevust lõpetamas.

Piirkonna majutusasutusi iseloomustab voodikohtade arv. Suuremad majutuskohad on Valgehobusemäe suusa- ja puhkekeskuse hostel (50 kohta), Tammsaare Matkakeskus (30), Kallisaba puhkemaja (31), Simisalu loodusmaja (49), Tõrvaugu Puhkemaja/ Puhkekeskus (18),

Diagramm 4



Lehtmetsa-Risti puhkemaja (10), Kassiaru talu puhkemaja (30, töötav suvel), hostel Janune Kägu (30), Vao külalistemaja (30), Jäägi talu (10, töötav suvel), Sinso jahimaja (9), Vana-Veski Puhkekeskus (39), Sireli kodumajutus (15), Eivere mõis (10). 2013–2014 lisandusid Jäägi villa (19 kohta), Aravete kardi- ja vabaajakeskuse külalistemaja (36), Naabriplika hostel Järva-Jaanis (28).

Turismiga tegelevad piirkonnas lisaks majutusasutustele Kilplane OÜ, OÜ Turismitalud.

MTR andmetel (aprill 2014) tegutseb piirkonnas 18 toitlustusasutust, neist tuntumad on Põhjaka mõis, Sämmi Grill, Kilplala ja uuem Kirsimari Söögituba Amblas, mis avati 2014. aastal. (Allikas: Järvamaa Turismiinfokeskus)

Turistide arvu 2014 aastal JAP tegevuspiirkonna omavalitsustes kirjeldab Diagramm 4.

## Mahetootmine

JAP-i tegevuspiirkonnas on registreeritud 38 mahetootjat, neist rohkem Albu ja Ambla vallas (kokku 16), kõige vähem Koigi vallas (1).

Mahetoodete tarbijanõudluse suurenemine on loonud palju võimalusi kõigis turustusahela etappides, eriti oluline on järjepidevus mahetootmisel ja mahetöötlemisele, et tagada lõpptarbijale mahetooteid.

Mahetoodete töötlejaid on tunduvalt vähem, neist tuntumad on Kalamatsi Meierei OÜ (mahe kitsepiima tooted) ja Sirloin OÜ (maheveiselihaast vinnutatud toodete valmistamine).

## Loomemajandus

Loomemajandus on Eesti Konjunktuuriinstituudi koostatud uuringus „Eesti loomemajanduse olukorra uuring ja kaardistus“ (Tallinn, 2013) defineeritud kui majandussektor, mis põhineb individuaalsel ja kollektiivsel loovusel, oskustel ja andel ning mis on võimeline looma heaolu ja töökohti intellektuaalse omandi loomise ja kasutamise abil.

Loomemajanduse põhivaldkondadele (muusika, disain, kunst) lisandus 2009. aastal **käsitöö**, mis eelnimetatud dokumendis on defineeritud kui majandusvaldkond, mis pakub rahvapärimesest inspireeritud tooteid, samuti muud käsitöötehnikates teostatud loomingut. Käsitöö kui rahvusvaheliste klassifikaatorite järgi eristamatu ettevõtlusvaldkonna tegeliku olemuse ja potentsiaali mõistmiseks tuleb selle valdkonna ettevõtteid vaadelda kui **meistripõhiseid mikrotootmisettevõtteid**.

Käsitöö turunduse peamine potentsiaal on nii piirkonnast väljaspool asuvates keskustes (Tallinn, Tartu jms) kui ka Eestist väljaspool. Seega on tegemist reaalselt raha piirkonda toova valdkonnaga. Lisaks märgitakse eelnimetatud uuringus käsitöövaldkonna lisandväärtusena kohaliku maine kujundamist nii välisturistide seas kui ka välisurgudel laiemalt.

Kohalike mikrotootmisettevõtete kaudu on kõige suurem võimalus kohaliku toorme väärindamine uute ja taasavastatud vanade kasutusviiside tekkeks ja kasutuselevõtmiseks.

(Allikas: Eesti Konjunktuuriinstituut, Eesti loomemajanduse olukorra uuring ja kaardistus 2013)

Arvestades JAP-i piirkonna soodsat logistilist asukohta, tunnustatud miljööd, looduskeskkonda ning lisanduva ja tagasipöörduva noorema elanikkonna keskmisest kõrgemat motiveeritust isetoimivate majapidamiste loomisel, on loomemajandus piirkonnas äärmiselt perspektiivikas majandusvaldkond.

Võib välja tuua, et ettevõtte konkurentsivõimega seotud hinnanguid võrreldes paistab silma vahe hinnangutes oma toodangu konkurentsivõimele ning nende arendusele ja müügivõimalustele, oskustele neid müüa. Ettevõtte toodangu konkurentsivõimet hinnatakse suhteliselt kõrgelt, kuid samas oskust oma toodangut turustada madalamalt. Suurima probleemina tuuakse esile just tööjõuga seonduvat: lisaks tööjõu piisavusele on küsimus ka selle kvaliteedis. Ettevõtte ehitiste ja rajatiste ning seadmete ja masinate puhul pole probleemiks mitte niivõrd nende olemasolu, vaid olemasoleva kvaliteet ja ajakohasus.

Kuigi viidatud uuringu vastajate hinnangud riigi ja KOV-ide senisele tegevusele ettevõtluse arendamisel näitasid rahulolematust, toodi välja mitmed asju, mida riik ja KOV-id on hästi teinud. Väga positiivsena nähti riigi tegevuses e-riigi ja IT-arengut, ettevõtetele pakutavaid toetusi, senist maksusüsteemi, ettevõtluskeskkonda. Omavalitsusi nähti peamiselt infrastruktuuri arendajatena. Oluliseks peeti suhtlust ettevõtjatega ja ettevõtjate huvidega arvestamist. Riigile tehti ettepanekuid ettevõtluse toetussüsteemi parandamise, maksukoormuse vähendamise, bürokraatia ja asjaajamise lihtsustamise kohta. (Allikas: Eesti Maaülikool Majandus- ja sotsiaalinstituut 2012, Järvamaa maaettevõtluse uuring)

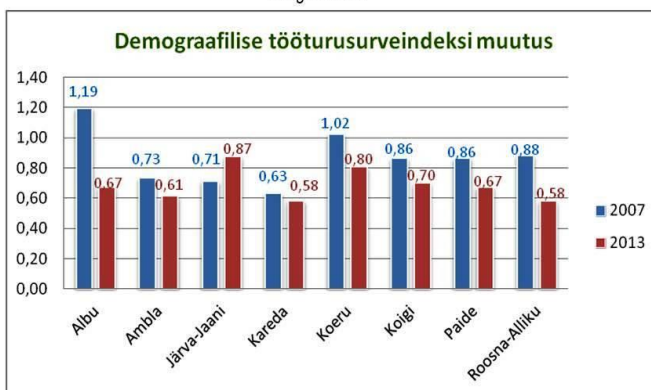
## 2.12. Tööjõud ja selle kvaliteet

Tegevuspiirkond on kahaneva rahvaarvu ja aeglaselt vananeva rahvastikuga piirkond. Rahvaarv on piirkonnas kahe viimase rahvaloenduse vahelisel perioodil vähenenud. Kuna negatiivsed on nii loomulik iive kui ka rändeiive, siis on tegemist tõsise probleemiga.

2013. aastalõpu andmete alusel siseneb Eestis järgmise kümne aasta jooksul iga pensionile mineva inimese kohta tööturule ainult 0,76 noort. JAP-i tegevuspiirkonnas on (Diagramm 5) tööturusurveindeks 2013. aastal suurem vaid Järva-Jaani (0,87) ja Koeru vallas (0,80). Madalamad on need numbrid Kareeda (0,58) ja Roosna-Alliku vallas (0,58). Praegune trend näitab, et piirkonda ei

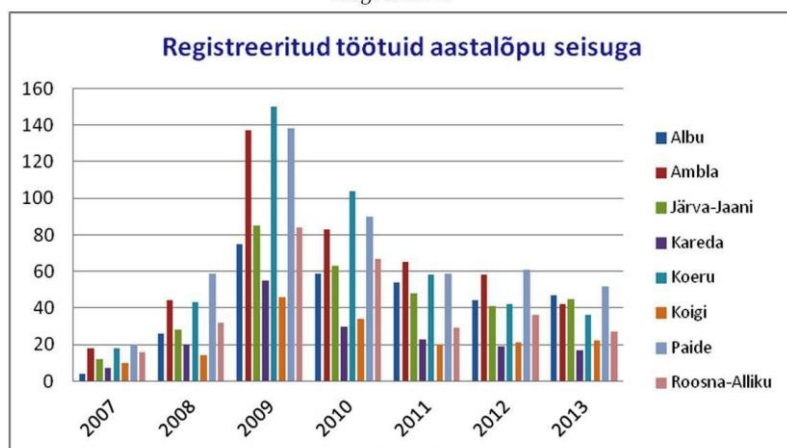
peeta elupaigana eriti atraktiivseks, kuid viimaste aastate arenguplaneeringud näitavad tegevuspiirkonnas ettevõtlusele suuremat tähelepanu ja samas on piirkond ettevõtluskeskkonnana muutunud atraktiivsemaks (Mäo, Ahula ja Albu tööstuskülade väljaehitamise strateegiad). Rahvaarvu vähenemine ja rahvastiku vananemine toob kaasa probleeme tööturul, sest vaba tööjõu puudumine ei soodusta investeringuid piirkonda. Samas aitaksid investeringud piirkonna ettevõtlusse, millega kaasneks uute töökohtade loomine, kaasa rahvastikusituatsiooni paranemisele. (Allikas: Eesti Maaülikool Majandus- ja sotsiaalinstituut 2012, Järvamaa maaettevõtluse uuring)

Diagramm 5



Allikas: Töötukassa

Diagramm 6



Allikas: Töötukassa

väikest vähenemise trendi. 2013. aastalõpu seisuga oli töötus kõige suurem Paide vallas (52). Registreeritud töötud ja tööturühvitise saajad on potentsiaal uute töökohtade täitmiseks.

## 2.13. Tööarealid

Suuremad ja tuntumad ettevõtted piirkonnas on koondunud ettevõtlusaladele:

**Mäo tööstuskülas** on tuntumad Viking Window AS, Sakret OÜ, Saint-Gobain Glass Estonia SE Mäo tehas. **Ahula tööstuspiirkonnas** tegutsevad jäätmekäitlusfirma Maskhone OÜ, õmblusfirma U & K TEX OÜ jt. Aravete tööstuskülas on suuremad firmad Saint-Gobain Ehitustooted AS, Terasman OÜ Aravete tsehh. **Koeru tööstuskülas** on Konesko AS, Koerus tegutseb Natural AS. **Järva-Jaani ettevõtlusalal** tegutsevad puidust aiamajade tootja Arctic Finland House ja E-Piim. Paide vallas AS Jalax.

Suuremad põllumajandusettevõtted on Rebruk OÜ farmid, Peetri Põld ja Piim AS, Koigi OÜ, Veskimäe AS, Sõrandu Farm, OÜ Mäo Põllumajandusühistu, Sargvere Põllumajandusühistu ja Eelar Sammleri Kuriste talu. Kubja Ürditalu ravimtaimeteed on tuntud üle Eesti. Eelmisel perioodil asutatud Kalamatsi Meierei OÜ on tunnustatud mahekitsepiima ja -juustutootja.

Elen Puidutöötlemise OÜ on suur puusärgivabrik, mille toodangust 80% läheb ekspordiks. Roosna-Allikule on kogunenud autoteenindus- ja lammutusfirmad AS STIK, STIK Autolammutus OÜ, Nõlvak & KO AS, Maasturid OÜ. Eripärased on käsitööstevõtte Mõtletja Tigu OÜ, hobustega tegelevad Koordi Tallid OÜ, MTÜ Equilibre Hobukooli Park ja teised.

### 3. JAP-i TEGEVUSPIIRKONNA ARENGUVAJADUSED 2015-2020

#### 3.1. SWOT-analüüs

Analüüsi aluseks on hinnang eelmisele perioodile, sihtgruppide arvamused ja ettepanekud. SWOT-analüüs koostati JAP-i strateegiaseminaril, täiendati piirkondlikel ja valdkondlikel ümarlaudadel ning strateegia töörühmas.

Analüüsil lähtuti kolmest aspektist:

INIMESED (teadlik, loov, algatusvõimeline, aktiivne, koostööaldis, innovaatiline);

ELUKESKKOND (loodus, kultuuripärand, ressursid, turvatunne);

ETTEVÕTLUSKESKKOND (töökohad, konkurentsivõime, uuenduslikkus, koostöö).

<b>TUGEVED:</b>
Hea elanikkonna hariduslik kvaliteet. Tugevad kogukonnad ja aktiivsed inimesed, kes kirjutavad ja viivad ellu jätkusuutlikke projekte. Pidevalt arenev ettevõtlikkus ja koostöövalmidus.
Väljakujunenud traditsioonilised ühisüritused. Suurürituste jätkuv korraldamine ja nende toetamine (Maakondlik laulu- ja tantsupidu, Avatud talude päev, Pitka matk, Väinjärve veepidu, Killavoor, Piibe päev jt)
Mitmekesine ja ressursirikas looduskeskkond (paekivi, metsa- ja põllumaa) ning jäädvustatud kultuuripärand.
JAP-i tegevuspiirkond on hea asukohaga Kesk-Eestis (150 kilomeetrit igast Eestimaa nurgast). Kesk-Eesti on arenev elu- ja ettevõtluspiirkond.
Arenemisvõimeline ja tugev maamajanduspiirkond. Uued innovaatilised tooted ja tegevused (Kalamatsi Meierei, Sirloin OÜ, Mäo tööstusküla).
Omanäolised ja konkurentsivõimelised ettevõtted, sealhulgas turismivõrgustikud, jahiturismi ettevõtted, käsitööettevõtted. Tugevad põllumajandusettevõtted ja toiduainete töötajad.
<b>NÕRKUSED</b>
Hõre asustus. Kodanike ebaühtlane aktiivsus, liidrite väike järelkasv. Inimeste ettevõtlikkus ja uuendusmeelsus on piirkonniti erinev.
Piirkonnas pole piisavalt uusi atraktiivseid vabaaja veetmise ja huvitegevuse võimalusi. Piirkonnas on vähe sotsiaalseid kogukonnateenuseid riskirühmade esindajatele.
Nõrgad tõmbekeskused piirkonnas. Maksujõulised inimesed leiavad vabaajategevusi suuremates tõmbekeskustes (Tallinn, Tartu, Rakvere, Pärnu).
Puudub piirkonna ühtne turundusstrateegia.
Koostöö piirkonnas erinevate huvigruppide vahel on juhuslik, puudub süstemaatiline huvi- ja teemavaldkondade esindajate ühistegevus. Vähene koostöö teadusasutustega.
Vähe eraettevõtlust, samal ajal puudub hea ülevaade, mida kohapeal toodetakse ja pakutakse.
<b>VÕIMALUSED</b>
Väljaarendatud kogukonnakeskused. Välja on ehitatud ja sisustatud küla- ja seltsimajad, mille baasil on võimalik arendada kogukonnateenuseid.
Arvamusfestivalil, Tourestil, "Maale elama" projektis ja sarnastel üritustel osalemine.
Kohaliku ressursi (metsa- ja põlluannid, maavarad) säästlik ja innovaatiline kasutamine.
Piirkonna ajaloo- ja kultuuritraditsioonid toetavad loomemajanduse arengut.
Põllumajandusettevõtete suur osakaal võimaldab veelgi paremini kasutada viljakat maad kohaliku toidu tootmiseks ja töötlemiseks.
Olemasolevate ettevõtete arengupotentsiaali parem kasutamine uute töökohtade loomisel, paremate praktikate üldistamine. Arenemisvõimelisemad on piirkonnas tegutsevad ettevõtted, kus on rohkem kui 10 töötajat. Võimaluse selleks loob ka EL regulatsioon, mis lubab toetada väikeettevõtlust (võrreldes eelmise perioodiga, kui toetati ainult mikroettevõtteid).
Järvamaa koostööportaal laiema kasutamise ja turundusvõimalused Tallinnas loovad võimaluse kohalike toodete aktiivsemaks turunduseks. Kasutamata on ka lähivälismaa (Soome, Rootsi, Läti, Leedu) kui võimalik turg piirkonnas toodetule.
Võrgustikud ja koostööprojektid välis- ja naaberpiirkondadega, teiste tegevusgruppidega üle Eesti.
<b>OHUD</b>
Elanikkonna demograafiline struktuur on langustrendis, väheneb laste ja noorte osakaal, millest tulenev koolivõrgu reform toob kaasa noorte ja haritlaste lahkumise piirkonnast.
Maaelu negatiivne kuvand meedias suurendab inimeste lahkumist piirkonnast. Piirkonna elanike arv

väheneb.
Riiklik regionaalpoliitika soodustab ääremaastumist Kesk- Eestis. Kesk-Eestis ei ole atraktiivset tõmbekeskust, Tallinna-Tartu trassilt ei tulla maha.
Lähipiirkondade areng on JAP tegevuspiirkonnast kiirem.
Suuremate ettevõtete tegevuse lõpetamine või kolimine mujale.
Leader programmi toel valminud ühiskondlikke objekte (külamajad jm) ei suudeta majandada ja need lähevad eravaldusesse.

TUGEVUSTE JA VÕIMALUSTE KASUTAMINE NÕRKUSTE KOMPENSEERIMISEL JA OHTUDE MÕJU VÄHENDAMISEL	
Kodanike ebaühtlane aktiivsus, liidrite väike järelkasv. Inimeste ettevõtlikkus ja uuendusmeelsus on piirkonniti erinev	Ettevõtlikkuse ja uuendusmeelsuse toetamine (koolitused, nõustamised), tutvustada positiivseid näiteid. Kogukonda liitvate ürituste planeerimine järelkasvu arendamiseks.
Piirkonnas on vähe sotsiaalseid kogukonnateenuseid riskirühmade esindajatele	Sotsiaalsete kogukonnateenuste arendamine külamajade ja teiste ühiskondlike objektide jätkusuutliku toimimise kindlustamiseks .
Piirkonna elanike arv väheneb. Hõre asustus. Nõrgad kandikeskused valdades	"Maale elama" projektis osalemine ja sarnaste sündmuste ning kampaaniate korraldamine, piirkonnas positiivsete kogemuste tutvustamine.
Puudub PR ja piirkonna turundusstrateegia. Vähe koostööprojekte	Suurürituste jätkuv korraldamine ja nende toetamine (Avatud talude päev, Pitka matk, Väinjärve veepidu, Killavoor, Piibe päev jm). Eripalgeliste ja uuenduslike toodete/ ettevõtete esitlemine.
Vähene koostöö teadusasutustega	Võrgustike arendamine ja koostöövõimaluste teadvustamine.
Vähe eraettevõtlust	Olemasolevate ettevõtete arendamine ja tunnustamine, paremate praktikate üldistamine. Kohaliku ressursi (metsa- ja põlluannid, maavarad) aktiivsem kasutamine Turismiketid (Looduskaar, Türi-Tamsalu matkatee, kultuurilooliste vahepeatustega palverännutee Piritalt Vana- Vastseliina ). Kohaliku toidu võrgustikud, koostööprojektid välis- ja naaberpiirkondadega, teenuste ja toodete aktiivsem süsteemne turundus. Ettevõtluspiirkondades uute ettevõtete käivitamine (ettevõtluspesad).

### 3.2. Arenguvajadused

2013. aastal otsiti talveseminaril vastuseid küsimusele, kuidas muuta maaelu atraktiivsemaks. Kolme tegevusgrupi (JAP, Lõuna-Järvamaa Koostöökogu ja Arenduskoda) esindajate rühmatööde tulemusena kirjeldati muutusevajadusi. Kokku osales arutelul 90 inimest.

JAP-i strateegia töörühm analüüsis seminari esitatud muutusevajadusi ja koondas need alljärgnevalt.

#### MAJANDUSLIKUD ümberkorraldused, et muuta maalelu atraktiivseks

\* Eraettevõtluse arengu toetamine, sealhulgas loomemajanduse arendamine. \* Tootmise mitmekesistamine ja kohaliku tooraine väärindamine (põllumajandussaaduste töötlemine, kohalik toit). \* Ettevõtete piirkondliku ja valdkondliku koostöö arendamine. \* Ühisturunduse arendamine, sealhulgas piirkondliku ettevõtjate portaali edasiarendus. \* Sotsiaalse ettevõtluse rakendamine, sealhulgas külakeskuste jätkusuutlikkuse tagamine. \* Kohalike noorte kaasamine ja huvi äratamine talutööde vastu. \* Olemasolevate vahendite laiem kasutus (kasutamata ruumid või osalise ajaga kasutatud ruumid, näiteks kooli köök võiks muul ajal tegutseda kogukonnaköögina). \* Tegevusteks vajaliku infrastruktuuri parendamine.

#### SOTSIAALSED ümberkorraldused, et muuta maalelu atraktiivseks

\* Tugevate külakogukondade tekkeks soodsa keskkonna loomine (teavitamine, koolitused, ideereisid). \* Küla- ja huvikeskuste olemasolu ja nendes tegevuse aktiveerimine. \* Olemasoleva inimressurssi maksimaalne kasutamine. \* Noorte potentsiaali rakendamine. \* Huvitegevuse võimaluste suurendamine ja vabaajategevuste mitmekesistamine. \* Tingimuste loomine kohalikel ressurssidel põhinevate teenuste-toodete pakkumiseks. \* Uute töökohtade loomine.

## **KESKKONDLIKUD ümberkorraldused, et muuta maalelu atraktiivseks**

\* Loodusressursside parem kasutamine (puit, metsaannid, metsloomade populatsioon). \* Õkonoomne taastuvenergia kasutamine. \* Pärandkultuuri säilitamine, esiletoomine ja väärtustamine. \* Loodusturismi arendamine, sh matkarajad. \* Juurdepääsuteede ja haljasalade korrastamine. \* Kohaliku mahetoidu kasutamise propageerimine.

## **TEHNOLOOGILISED ümberkorraldused, et muuta maalelu atraktiivseks**

\* Kaugtöökohtade loomine maapiirkonda. \* Lairiba interneti püsiühenduse viimine külakeskustesse. \* Uute energiaallikate kasutuselevõtmine (tuul, päike, vee-energia) ja innovaatiliste energiasäästulahenduste rakendamine. \* Ühisturunduse arendamine, sealhulgas piirkondliku ettevõtjate portaali võimaluste laiem kasutamine.

## **3.3. Elukeskkonna ja kogukonna arenguvajadused**

Elamisväärse elukeskkonna korrastamine ja säilitamine on oluline aspekt piirkonna konkurentsivõime suurendamises. Jätkuvalt on vajadus korrastada parke, haljasalaid jm looduslikke objekte. Kohalike jõgede ja järvede korrastamine ning matka- ja terviseradade rajamine loob uusi vabaaja veetmise võimalusi (süsta- ja kanuumatkad, loodusfotograafia, kala- ja jahindusvaldkond). Kavandatakse veel alljärgnevaid investeringuid: Järva-Jaani järve ja järveümbruse korrastamine, Vao külas tiikide puhastamine ja virgestusala arendamine, Kurepesa virgestus- ja puhkeala arendamine Viisus, Vabadussõja ausamba pargi korrastus Koeru alevikus ja Koigi küla keskväljaku uuendamine.

Kultuuri- ja ajaloopärandi säilitamine ja eksponeerimine loob võimaluse tutvustada oma piirkonda kogukonnale ja külalistele. Samas on oluline kohalike muuseumide ajakohastamine IKT vahendite rakendamise abil, muutes väljapanekud atraktiivsemaks. Küla- ja kohalike muuseumide omavaheline võrgustumine ja koostöö annab võimalusi uuenduslikeks lahendusteks. Rahvuslike traditsioonide säilitamine annab parima tulemuse koosmõjus noorte huvitegevuse võimaluste laiendamise ja kodukoha identiteedi tugevdamisega.

Piirkonna eripära väljatoomise juures on oluline rahvusliku käsitöö edendamine, mis võib olla baasiks integreeritud lähenemisele huvitegevuse, loomemajanduse ja turismi valdkonnas.

**Ühisprojektid.** Eelmisel perioodil toimus piirkonna elanikele palju huvitavaid ja uuenduslikke ettevõtmisi ning koolitusi, kuid need olid kaootilised ja lühiajalised. Projektide tulemuslikkuse tõstmiseks peab organisatsiooni tegevuskava olema pikemalt planeeritud, kooskõlastatud projekti partneritega, kaasates laiemat osalejate ringi. Vabaajauritustel laiema piirkonna inimeste osalemine suurendab piirkonna tustust ja pakub kogukonna liikmetele võimaluse koostööks ja enesearendamiseks. Ühisürituste reklaam ja kajastamine peab olema tõhusam ja jõudma sihtgrupini.

Analüüsides eelmist perioodi, tõdeti, et tegevuspiirkonna noorte jaoks küll tehti projekte, kuid noorte endi aktiivsus on olnud suhteliselt madal. Seetõttu planeeritakse järgmisel perioodil eraldi meede noorte aktiveerimiseks. Selles meetmes eelistatakse taotlejatena noorteorganisatsioone.

Toetatakse noortele suunatud uuenduslikke tegevusi, kus projektide planeerimisel ja elluviimisel on kaasatud noored. Vajadus on ajakohastada piirkonna noortekeskusi. Noortekeskused on kogukonna noorte tõmbekeskusteks, mis süvendab kodutunnet ja võimalusi noorte omavaheliseks lõimimiseks ning koostööks teiste kogukonna liikmetega. Koostöö kogukonna külaseltside ja noortega annab uue tõe kodanikuühiskonna arengule.

Ühisprojektide ja koolituste osas on uuendusliku lähenemisena planeeritud tihedam koostöö Järvamaa Kutsehariduskeskusega ja Eesti Maaülikooliga, et laiendada nii noortele kui täiskasvanutele enesetäiendamisevõimalusi.

Koolitaja nõuded JAP tegevuspiirkonnas eeldavad, et taotlejal on koolituse korraldamise kogemus ja koolitaja omab vastava valdkonna kompetentsi.

## **Piirkonna elanikele suunatud vabaaja teenused, sealhulgas kogukonnateenused**

**Vaba aeg ja arenemisvõimalused:** ühisürituste korraldamine, huviringid, sealhulgas laste huvihariduse võimaluste laiendamine, käsitöökojad, avalik köök, estraaditeenus, teater, noortekeskused, noortelaagrid, koolitusteenus.

**Rekreatsiooniteenused:** sporditeenused – nii sise- kui ka välisvõimalused, matka- ja terviserajad.

**Teenused, mis parendavad looduskeskkonda ning säilitavad ajaloo- ja kultuuripärandit:** heakorratenus, prügivedu, kalmuhooldus, taaskasutusteenus, kohalikud muuseumid.

**Sotsiaalsed kogukonnateenused:** päevakeskus, eakate ja puuetega inimeste abistamine, avalik saun, pesumaja, lastehoid, erispetsialistide (psühholoog jt) nõustamine.

**Elanike turvalisusega seotud teenused:** vabatahtlikud päästekomandod, vabatahtlik vetelpääste avalikes ujumiskohtades, valveteenus külas, abipolitseinikud.

**Renditeenused:** traktoriteenus, külataksoteenus, seadmete ja vahendite renditeenus.

**Muud teenused:** infoteenus (turismiinfopunktid, avalikud internetipunktid), kaugtöö võimaluste loomine. Lõppenud rahastusperioodil 2007–2013 on ehitatud ja renoveeritud hulgaliselt avalikke kooskäimiskohti, sh külamaju. Peamiselt haldavad neid hooneid (ruume, rajatisi) vabaühendused. Probleemiks on kujunenud suurenenud püsikulud (eelkõige elektrihinna tõus). Seetõttu on esmavajaduseks hoonete/ruumide aktiivsem rakendamine ja tegevustega täitmine, et tagada jätkusuutlikkus. Uuenduslikud ja keskkonnasõbralikud energiasäästulahendused eeldavad teatud investeeringute tegemist, mis toob kaasa edaspidise kulude vähenemise. Vajadus on soetada vabaaja tegevusteks vahendeid, millega ühendused saavad teenust osutada (nt suusad, uisud kogukonna liikmetele kasutamiseks, lumerajamasinad, jõusaalide sisustused, investeeringud laste mänguväljakute korrastamiseks jms).

Kogukonnateenused peavad vastama käesoleva dokumendi punktis 2.8 toodud nõuetele.

Piirkonna arenguvajaduste hindamisel selgus, et on vajalik ellu viia omavalitsusteüleised suurprojektid. Suurprojektide kirjeldused on toodud Tabelis 8, projektitaotlejad on vabaühendused või kohalikud omavalitsused. Viimaste puhul arvestatakse, et ei oleks tegemist KOV seadusejärgsete ülesannete täitmisega.

Tabel 8 Piirkonna arengu suurprojektid

Omavalitsus/ projekt	Teenuste kirjeldus
Valgehobusemäe suusa- ja puhkekeskuse juures vabaaja veetmise võimaluste arendamine	Korraldatakse spordi- ja vabaajauritusi piirkonna elanikele ja kogukonnaliikmetele. Valgehobusemäe veekogule planeeritakse rajada lumevabal perioodil treeninguteks veelauapark ning vettehüppemägi. Tehnikahuvilistele noortele saab vabal ajal põnevat tegevust pakkuda ehitatav mägiautode rada (talvise lumelaua- ja tuubiraja peal). Suusa- ja puhkekeskus on muutunud tuntuks ka laiemale külataksokonnale. JAP-i tegevuspiirkonnas on Valgehobusemäe suusa- ja puhkekeskus ainulaadne vabaaja veetmise võimalus.
Spordivõimaluste arendamine Aravete spordihoone baasil	Eesmärk on sportimise võimaluse ning hoone energiatarbe tõhustamine. Lisaks kehalise kasvatuse tundidele töötavad huviringid (aeroobika, tervisevõimlemine, jõutreening ja erinevad pallimängud), võimalusi kasutavad individuaalharrastajad (jõusaal, maadlussaal ja suur saal). Tegutseb tugev spordiühing, kes korraldab erinevaid võistlusi ja treeninguid. Korraldatakse ka üleriigilisi ja maakondlikke võistlusi.
Võllaste terviseradade ja vabaaja võimaluste edasiarendus	Võllaste kompleks pakub puhke- ja vabaaja veetmise võimalusi. Koostatud on detailplaneering, milles lisaks hoonetele, teedele ja platsidele on kavandatud laululava, kelgumägi, seikluspark, puhkekohad, tualetid, eriliigilisi taimi tutvustav maastikupark jm aktiivset puhkamist toetavad rajatised. Olemas on erineva pikkusega suusarajad, 2014. aastal avati Võllaste Disc-golfi Park, mis on populaarne vabaaja veetmise koht igas eas inimestele.
Kareda virgestusala vabaaja võimaluste arendamine	Virgestusalal on võimalus teha välitreninguid, joosta, kasutada virgestusala elemente (raidereid, <i>cross trainer</i> 'eid jm). Lisaks on kohad lõõgastumiseks: grillplatsid, mis on planeeritud kujundada kui päikesesüsteemi minimudel. Grillplatside läheduses on pingid, laud ja külakiik. Planeeritud on lasteala, kuhu paigutatakse erinevas vanuses lastele mõeldud atraktsioonid. Rajatakse mänguväljak, ronilad, kiiged ja muud. Lisaks on virgestusalal võimalus on korraldada suvepäevi, perepäevi, külapäevi ja muid suurüritusi. Ala haljastatakse vastavalt haljastusprojektile.
Väinjärve rannaala korrastamine vabaajateenuste mitmekesistamiseks	Väinjärv on Järvamaa suurim looduslik veekogu, mille puhkeala omab suuremat kasutajaskonda kui omavalitsuse piirid. Planeeritakse projekteerida ja ehitada terviklik virgestusala koos olemasoleva ujumiskoha uuendamise ning tänapäevaste puhke- ja tervisespordi võimaluste kujundamisega.
Koigi vabaaja keskuse arendamine	Eesmärk on toetada eriti noorte sotsialiseerumist ning soodustada nende kujunemist ühiskonnas hästi toimetulevaiks kodanikeks. Planeeritakse laiendada noorte vaimset ja füüsilist arengut soodustavat sotsiaal-, kultuurilist ja tervisekasvatust tegevust, korraldatakse noorte nõustamist (sh psühholoogilist ja kutsenõustamist) ning vahendatakse noortele suunatud informatsiooni ja teenuseid. Lisaks tegeldakse noorte tervistava ja arendava puhkuse korraldamisega, töökasvatuse kaudu muudetakse noored konkurentsivõimelisemaks tööturul, et neist kasvaksid kogukonna edukad liikmed.



Omavalitsus/ projekt	Teenuste kirjeldus
Sargvere mõisa kujundamise piirkonna kultuurikeskuseks	Sargvere MES pakub kultuurialast teenust kogu piirkonna rahvale (Sargvere, Suurpalu, Nurmsi, Valgma ja Mäeküla küla). Mõisas tegutsevad erinevad huviringid (käsitööring, jooga, memmede lauluansambel Meelespea, tantsutuba, erinevad projektilaagrid). Mõisa korrastamine võimaldab rohkem korraldada erinevaid kultuuriüritusi, sealhulgas ka ülevallalisi üritusi, kinoõhtud saavad uue kvaliteedi. Mõisas tegutseb piirkonna ajalugu talletav väikemuuseum.
Roosna-Alliku mõisa Meiereisse Roosna-Alliku huvikoja rajamine	Roosna-Alliku huvikojas toimuvad piirkonna elanikele suunatud koolitused ja pakutakse erinevaid vabaaja veetmisvõimalusi: savikoda, kino, noorteklubi, muusikalis-kultuurilised üritused. Ruumidele annavad ilme omaloomingulised ekspositsioonid ja piirkonna ajaloo väljapanek. Huvikojas asub noortefirmade pesake, kus on võimalik juhendajate abiga luua ja arendada oma ettevõtet.

Kavandatud on veel järgmised investeeringud piirkonna arenguks:

Mänguväljakute rajamine Järva-Madisele ja Albu küla Männi väikekohta. Hiirekoera hoov ehk Müüsleri mänguväljakud. Mänguväljakute ja palliplatside rajamine Koeru alevikus. Järva- Jaani vallas mänguväljakud Karinule, Järva-Jaani alevisse ning järve äärde ning välitreeningpunkt Kasekoplisse ja sise- skatepargi edasiarendus. Kogukonnaköögi töölerakendamine Viisus. Aravete külakeskuse funktsioonide väljaarendamine. Tarbja küla mitmefunktsionaalse külakeskuse arendamine. Noorte perede keskuse arendamine Esna vallamaja baasil. Koigi mõisa aednikumaja rekonstrueerimine Kogukonnakeskuseks.

Vabaajategevuste võimaluste laiendamiseks planeeritakse 2015-2020 perioodil toetada Türi-Tamsalu matkatee teeninduskoha loomist Esnasse, Ambla valla motosportirajatiste väljaarendamist (Aravete kardikompleks, Aniste motokrossirada, Liivaugu karjäär) ja Reineveres Järvamaa kõrgeima punkti vaatluspunkti väljaehitamist. Robotikaringi käivitamist Järva-Jaanis. Ratsutamisevõimaluste ja hobuteraapia edasiarendused Koordi külas.

Jätkuvalt on vajadus korrastada hajakülades viitade süsteemi, mis tagaks operatiivabi kiire kohalejõudmise. Infotehnoloogilise lahendusena toetab seda ka asukohtade märgistamine kaartidel. Aktuaalne on interneti juurdepääsu tagamine (sealhulgas lairiba lõppkasutajani viimise vajadus).

Korravalve, vabatahtlike päästekomandode ja vabatahtlike vetelpäästjate tegevuse arendamine ja toetamine annab piirkonna elanikele turvalisuse ja kindlustunde.

Energiasäästlikkuse seisukohalt on oluline rekonstrueerida amortiseerunud ja energiakulukas tänavavalgustus, kasutades uusi ajakohaseid tehnoloogiaid. Kuna see investeering on mahult suur, siis on mõttekas käivitada JAP-i tegevuspiirkonna ühine valgusprogramm, millele hangitakse toetust teistest struktuurifondidest.

### 3.4. Ettevõtluskeskkonna arenguvajadused

2012. aastal koostatud Järvamaa maaettevõtluse uuringu käigus küsiti ettevõtjatelt, millistesse valdkondadesse on ettevõtjatel vaja teha investeeringuid järgmise seitsme aasta jooksul. Uuringu valimis oli 272 Järvamaa maapiirkonna ettevõtet, küsitlusele vastas 112 ettevõtet (vastamisprotsent 41,2%).

Kõige olulisemaks investeeringuobjektiks on erinevad **seadmed ja masinad**: 95,9% vastanutest nimetas, et neil on vaja järgnevatel aastatel selles valdkonnas investeeringuid teha. 85,3% nimetas ka **ehitisi ja rajatise** peamise investeeringuobjektina. Tootearenduse puhul oli tähtsam olemasolevate **toodete ja teenuste kvaliteedi tõstmine** ning nende arendamine. Sellega võrreldes oli mõnevõrra vähem ettevõtjaid (71,9%), kes plaanisid tootearendust uute toodete ja teenuste loomiseks (64,6%). Tööjõuga seonduvalt oli põhiline **töötingimuste parandamine ettevõttes**, kuid ka töötajate koolitus ja väljaõpe, mis on eriti aktuaalne, võttes arvesse tulemusi, mis ettevõtte tootmistegureid hinnates tööjõuga seotud küsimustele anti. Kõige spetsiifilisem investeeringuobjekt oli tootmismaa, kuhu plaanisid investeerida vähem kui pooled Järvamaa vastajatest. Arvestades, et primaarsektori ettevõtete osakaal oli vastajate hulgas 30%, võib ka sellist tulemust oodata. **E-äri arendamine ja tootmise automatiseerimine** olid valdkonnad, mida märkisid pooled vastanutest. Üle poole oli neid ettevõtjaid, kes nimetas ka **keskkonnakaitse nõuete** täitmiseks vaja minevaid investeeringuid ja **infotehnoloogilistesse rakendustesse** planeeritavaid investeeringuid.

Allikas: Eesti Maaülikool Majandus- ja sotsiaalinstituut 2012, Järvamaa maaettevõtluse uuring

**Piirkonna ettevõtluse konkurentsivõime** tõstmisel on väga oluline turundustegevus. Korraldatud küsitlustest ja aruteludest selgus, et piirkonna tuntuse suurendamine on üks tegevuspiirkonna arenguprioriteete.

Arenguprioriteet on ka piirkonna terviklik areng elukeskkonnana, selle peamine tingimus on, et kohapeal on hästtiasustatud töökohti nii meestele kui ka naistele.

JAP-i tegevuspiirkonnas on olemas potentsiaal uute ettevõtete tekkimiseks nende (noorte) perede liikmete näol, kes on siia oma kodu rajanud ega soovi enam kaugel tööl käia.

Tegevuspiirkonna turismiettevõtluse arendamine loob võimaluse suurendada piirkonna tuntust.

Ettevõtete omanduses või kasutuses olev infrastruktuur (hooned, rajatised) amortiseerub. See toob kaasa püsikulude kasvu, mis suurendab toodete / teenuste omahinda. Uuenduslikud ja keskkonnasõbralikud energiasäästulahendused eeldavad teatud investeeringute tegemist, mis ei ole otseselt seotud töökohtade loomisega, kuid vähendavad püsikulusid. See kokkuhoid loob võimaluse maksta töötajatele konkurentsivõimelisemat töötasu.

Väikeste ettevõtete suur osakaal tingib vajaduse teha rohkem koostööd, et oma tooteid paremini turustada. Ettevõtjate koostöövõrgustikud võimaldavad ka suuremaid tellimusi täita ja seega paremini turul oma kohta leida.

Tagasihoidlik on ülevaade toodetest ja teenustest, mida piirkonnas pakutakse. Selles valdkonnas käivitus Järvamaa Koostööportaal ([www.koostöö.ee](http://www.koostöö.ee)), mille juhtlause on „Ostame omadelt ja jätame raha koju!“. Selle edasiarendamine ja täiustamine annab ettevõtjatele lisaturustusvõimaluse.

### **3.5. Piirkonna tuntus ja konkurentsivõime**

Piirkonna tuntus on seotud positiivse maine kujundamisega, teabe levitamisega ning piirkonna kui terviku ühisturundusega. Seeläbi suureneb elanike kindlustunne ning levib arusaam, et maal on mõnus elada.

Tegevuspiirkonna kohaturundus tähendab seda, et piirkonda arendatakse viisil, mis rahuldab kogukonna ning külastajate ja investorite ootusi.

Eesmärk on koostööst tuleneva sünergia rakendamine uute ideede genereerimiseks ja elluviimiseks.

Tegevused, mis on otstarbekas ellu viia JAP-i eestvedamisel:

- \* JAP-i tegevuspiirkonna turundus- ja kommunikatsioonistrateegia väljatöötamine ja sellest tulenev mainekujundus-, meediakoostöö-, reklaami- ja teavituskavade elluviimine.
- \* Turundusalase oskusteabe suurendamine ja koondamine (koolitused, võrgustike arendamine). Ettevõtjate, ühenduste ja huvigruppide teemavõrgustike koordineerimine.
- \* JAP-i kodulehe edasiarendamine, sotsiaalmeedia rakendusvõimaluste laiem kasutamine teabe avalikustamisel.
- \* Piirkondlike ja rahvusvaheliste koostööprojektide ning algatamine ja osalemine partnerite algatatud projektides.
- \* Ühisprojektid JAP tegevuspiirkonnas koostöö arendamiseks, parimate praktikate idee-reisid ja muud üritused uute visioonide genereerimiseks ja elluviimiseks.

**Riigisiselt on JAP koostööpartnerid** Lõuna- Järvamaa koostöökogu, MTÜ Arenduskoda, MTÜ PAIK, MTÜ Partnerid, Jõgevamaa Koostöökoda, MTÜ Raplamaa Partnerluskoogu.

Koostöövaldkonnad, mis on partneritega kooskõlastatud:

- \* Ühised konverentsid, seminarid, valdkondlikud kogemustevahetused (loomemajandus, noored jm).
- \* Piirkonna ühisturundusele suunatud koostööprojektid (Avatud talude päev, Järvamaa päevad väljaspool piirkonda ja suurüritustel, Avatud ettevõtted, Türi-Tamsalu matkatee väljaarendamine, Piibe maantee arendusprojekt).
- \* Järva-Rapla piirkonna eripära – südamaa teemaarendus. Kohaliku toidu võrgustike arendused (lühike tarneahel, OTT jm).
- \* Noorte koostöö ja ettevõtlikkuse arendamine.

Vaata LISA 3. JAP riigisiseste koostööprojektide kaardistus

**Rahvusvaheliselt jätkatakse koostööd** eelkõige Tšehhi Sdružení SPLAV tegevusgrupiga, Soome LAG Aktiivinen Pohjois-Satakunta ry ja Austria LAG Danube – Bohemian Forests partneritega, kellega on eduka koostöö kogemus eelmisest perioodist.

Samal ajal oleme avatud ka teistele koostööpakkumistele.

Koostöövaldkonnad, mis on partneritega kooskõlastatud:

- \* Kogukonna aktiivsus, õppimine üksteise kogemustest, kultuuritraditsioonide vastastikune tutvustamine, sotsiaalsete probleemide lahendusel saadud kogemuste vahetamine.
- \* Noorte aktiivsuse kasv, sportimisvõimalused (orienteerumine), temaatilised ühislaagrid ja -projektid.
- \* Innovaatilisuse ja energiasäästlike lahenduste leidmisel jätkatakse ECOLAND projekti temaatilist koostööd.
- \* Ettevõtjate koostöö uute turgude leidmisel, toodete reklaamimisel ja müügil. Tähelepanu all on ka ökoturismi võimaluste vastastikune tutvustamine.

Rahvusvahelise koostöö arendamise eesmärgil planeeritakse aktiivsemalt osaleda rahvusvahelisel Leader-tegevusgruppide ühisüritusel LINC.

Koostööprojektidesse kaasatakse huvigruppide esindajaid tegevuspiirkonnast. JAP-i piirkonna organisatsioonidel on võimalus kaks korda aastas esitada oma projektiidee JAP-i kontorisse, kus analüüsitakse projekti vastavust meetme eesmärkidele. Juhatus hindab projektiidee vastavust strateegiale ja otsustab, kas see saab olla tegevusgrupi poolt algatatud koostööprojekt või projekti osa. Selliselt on võimalik kaasata edumeelseid piirkonnüleseid ettevõtmisi.

Arenguvajadustest tulenevalt on kokku lepitud 2015-2020 perioodi arengusuunad ja eesmärgid.

## 4. JAP-i TEGEVUSPIIRKONNA VISIOON JA STRATEEGILISED EESMÄRGID

### 4.1. JAP-i tegevuspiirkonna visioon 2020

JAP-i tegevuspiirkond on Kesk-Eestis, kus teadlikud, algatusvõimelised ning ühiskondlikult aktiivsed inimesed oskavad leida majanduskasvu allikaid, luua uusi töökohti ja töötada välja innovaatilisi lahendusi. Soodne elukeskkond (kultuuripärand, korrastatud loodus ja ressursside tõhus kasutus) ärgitab inimeste loovust, toetab ettevõtete konkurentsivõimet ja annab kindlustunde tulevikuks.

### 4.2. Strateegilised suunad ja eesmärgid

#### JAP-i tegevuspiirkonna arenguprioriteetid 2015–2020

Maaelu arengu poliitika rakendusmehhanism perioodiks 2014–2020 näeb ette strateegilise lähenemise tõhustamist Euroopa Liidu tasandil määratletavate ühiste maaelu arengu poliitika prioriteetide kaudu (*allikas: põllumajandusministeerium*). Vastavalt Eesti maaelu arengukavale (MAK) 2014–2020 on Leader-tegevus suunatud eelkõige prioriteedi 6 (sotsiaalse kaasamise, vaesuse vähendamise ja maapiirkondade majandusliku arengu edendamine) eesmärkide täitmisele.

Arvestades strateegia täitmise analüüsi ja arenguvajadusi, on JAP-i tegevuspiirkonna strateegilised eesmärgid kirjeldatud järgmiste prioriteetidena (esitatud tähtsuse järjekorras) ning viiakse ellu alljärgnevate meetmetega:

#### **Prioriteet 1. JAP-i tegevuspiirkonna elukeskkonna tasakaalustatud arengu suunamine**

**Eesmärk:** Kogukond on koostööle orienteeritud, aktiivne ning loodus-, ajaloo- ja kultuuripärandit hoidev. JAP-i tegevuspiirkonna elukeskkonna kvaliteet vastab elanike vajadustele ja on atraktiivne kogukonnale ning piirkonna külalistele.

MEEDE 1.1. Investeeringud piirkonna arenguks

Alameede 1.1.1. Piirkonna arengutoetus

Alameede 1.1.2. Piirkonna arengu suurprojektide toetus

MEEDE 1.2. Kogukonna ühisprojektide toetus

MEEDE 1.3. Loodus-, kultuuri- ja ajalooapärandi säilitamine

MEEDE 1.4. Kodukoha aktiivne ja ettevõtlik noor

#### **Prioriteet 2. JAP-i tegevuspiirkonna ettevõtluse konkurentsivõime suurendamine**

**Eesmärk:** Kohalikud tooted ja teenused on konkurentsivõimelised ning innovaatilised. Ettevõtete konkurentsivõime on tõusnud ettevõtluskeskkonna parandamise ja uute toodete ning teenuste arendamise abil. Piirkonnas tegutsevate ettevõtete teenused on kvaliteetsed ja kliendikesksed. Ettevõtjad on koostööle orienteeritud, toimivad erinevad koostöövõrgustikud.

MEEDE 2.1. Ettevõtluse turundustoetus

MEEDE 2.2. Ettevõtluse arengutoetus

MEEDE 2.3. Arenguhüpe ettevõtluses

#### **Prioriteet 3. Uuenduslike ja energiasäästlike lahenduste rakendamine**

**Eesmärk:** Uuenduslikud ja keskkonnasõbralikud lahendused on taganud ressursside parema kasutuse ja efektiivsema majandamise.

MEEDE 3.1. Uuenduslikud ja keskkonnasõbralikud lahendused avalikele objektidele

MEEDE 3.2. Uuenduslikud ja keskkonnasõbralikud lahendused ettevõtetele

#### **Prioriteet 4. JAP-i tegevuspiirkonna koostöö ja kohaturunduse arendamine**

**Eesmärk:** Piirkonnasisene, riiklik ja rahvusvaheline koostöö loob sünergia ja seeläbi võimaluse piirkonnas ellu rakendada uuenduslike ideid. Piirkonna tuntus on suurenenud ja elanike arv stabiliseerunud. Suurenenud on turismiobjektide ja ettevõtmiste arv nii turistidele kui ka kohalikele elanikele.

MEEDE 4.1 Koostöö ja kohaturunduse meede

Arenguprioriteetide eesmärkide täitmise hindamine toimub läbi meetmete. Vastavad sihttasemed on kirjeldatud peatükis 5.1 meetmelehtedes. Strateegia täitmise mõju hindamine toimub strateegia seire, enesehindamise ja vahehindamise käigus peatükis 5.6 toodud indikaatorite alusel.

### 4.3. JAP-i strateegia panus erinevatesse arengudokumentidesse

**Euroopa Maaelu Arengu Põllumajandusfondi** prioriteetid, millesse JAP-i tegevuspiirkonna strateegia panustab otseselt prioriteetidesse:

- (6b) maapiirkondade kohaliku arengu soodustamine;
- (6a) tegevusvaldkondade mitmekesistamise, uute väikeettevõtete ja töökohtade loomise hõlbustamine;
- (6c) info- ja kommunikatsioonitehnoloogia saadavuse, kasutamise ja kvaliteedi parandamine maapiirkondades.

Kaudselt panustatakse strateegia elluviimisel ka:

- (1a) innovatsiooni toetamine ja teadmistebaasi parandamine maapiirkondades;
- (5b) põllumajandusettevõtete ja toiduainetetööstuse energiakasutuse tõhustamine;
- (1c) elukestva õppe ja kutsehariduse parandamine põllumajandussektoris ja metsandussektoris;
- (3a) toormetootjate parem integreerimine toiduahelasse toidukvaliteedi kavade, kohalike turgude edendamise ja lühikeste tarneahelate ning tootjarühmade- ja tootmisharudevaheliste organisatsioonide kaudu;
- (4a) Euroopa maastike elurikkuse ja seisundi ennistamine ja säilitamine, sealhulgas Natura 2000 aladel ja kõrge loodusliku väärtusega aladel;

**Leader-meetme 2014-2013 üldeesmärk** on tegevuspiirkondade tasakaalustatud arendamine LEADERi põhielementide rakendamise abil ning spetsiifilised eesmärgid on:

- ◆ Ettevõtjate konkurentsivõime tõstmine, eelkõige ühistel tegevustel põhinevate tegevuste rakendamise kaudu – JAP-i meetmed 2.1, 2.2, 2.3, 3.2.
- ◆ Sotsiaalse kaasatuse edendamine – JAP-i meetmed 1.1, 1.2, 1.4, 3.1.
- ◆ Piirkondlike eripärade parem rakendamine – JAP-i meetmed 1.2, 1.3,
- ◆ Uuenduslike lahenduste leidmise ja kasutuselevõtmise soodustamine, sealhulgas kogukonnateenuste arendamisel – JAP-i meetmed 1.1, 3.1.
- ◆ Kohaliku tasandi valitsemise parendamine erinevate osapoolte kaasamise abil – JAP-i meetmed 1.1, 1.2, 3.1.

#### **Euroopa Regionaalarengu Fondi prioriteetid, millesse JAP-i strateegia panustab**

- (1) teadusuuringute, tehnoloogiaarenduse ja innovatsiooni edendamine:
- (b) ärialaste teadusuuringute ja innovatsiooni investeringute, toodete ja teenuste arendamise, tehnosiirde, sotsiaalse innovatsiooni ja riiklike teenuste alaste rakenduste, nõudluse stimuleerimise, võrkude loomise ja avatud innovatsiooni soodustamine aruka spetsialiseerumise kaudu;
- (2) IKT-le juurdepääsu ning selle kasutamise ja kvaliteedi edendamine:
- (a) lairibaühenduse kasutuselevõtu ja kiire ühendusega võrkude väljaarendamise laiendamine;
- (b) IKT toodete ja teenuste, e-kaubanduse arendamine ja IKT nõudluse edendamine;
- (3) VKE-de konkurentsivõime tõstmine:
- (a) ettevõtluse edendamine, eelkõige uute ideede kasutuselevõtu ja uute ettevõtete loomise soodustamise kaudu; (b) uute ärimudelite arendamine VKE-de jaoks, eelkõige pidades silmas rahvusvahelist tegevust;
- (4) vähese CO<sub>2</sub>-heitega majandusele ülemineku toetamine kõikides sektorites:
- (b) energiatõhususe ja taastuvenergia kasutamise edendamine VKE-des;
- (c) energiatõhususe ja taastuvenergia kasutamise toetamine avalikes infrastruktuurides;
- (6) keskkonnakaitse ja ressursitõhususe edendamine:
- (c) kultuuripärandi kaitse, edendamine ja arendamine;
- (8) tööhõive edendamine ja tööjõu liikuvuse toetamine:
- (b) kohalikud arengualgatused ning abi lähikonnas teenuseid osutavatele struktuuridele, mis loovad uusi töökohti, kui sellised meetmed on väljaspool Euroopa Sotsiaalfondi kohaldamisala;
- (9) sotsiaalse kaasatuse edendamine ja vaesuse vastu võitlemine:
- (a) investeringud tervishoidu ja sotsiaalsesse infrastruktuuri, mis panustavad piirkondlikku ja kohalikku arengusse, vähendades tervisealast ebavõrdsust, ning üleminek hooleasutustes pakutatavalt hoolekandeteenustelt kohalikule hoolekandestruktuurile;
- (b) mahajäänud linna- ja maakogukondade füüsilise ja majandusliku taaselustamise toetamine;
- (c) sotsiaalsete ettevõtete toetamine;

#### **Euroopa Sotsiaalfondi prioriteetid, millesse JAP-i strateegia panustab**

- (1) tööhõive ja tööjõu liikuvuse parandamine järgmiste vahenditega:
- (a) tööotsijate ja tööturult eemale jäänud inimeste juurdepääs töösaamisvõimalustele, sealhulgas kohaliku tähtsusega tööhõivealgatused, ning tööalase liikuvuse toetamine;

- (e) töötajate, ettevõtete ja ettevõtjate kohanemine muudatusega;
- (3) Sotsiaalse kaasatuse edendamine ning vaesuse vastu võitlemine järgmiste vahenditega:
  - (a) aktiivne kaasamine;
  - (d) juurdepääsu parandamine taskukohastele, jätkusuutlikele ja kvaliteetsetele teenustele, sealhulgas tervishoiuteenustele ja üldist huvi pakkuvatele sotsiaalteenustele;
  - (e) sotsiaalmajanduse ja sotsiaalselt teadliku ettevõtluse edendamine;
  - (f) kogukondlikult juhitavad kohaliku arengu strateegiad.

#### **Ühtekuuluvusfondi prioriteedid, millesse JAP-i strateegia panustab**

- (1) toetada üleminekut vähese CO<sub>2</sub>-heitega majandusele järgmiste vahenditega;
- (b) energiatõhususe ja taastuvenergia kasutamise edendamine väikestes ja keskmise suurusega ettevõtetes;
- (c) energiatõhususe ja taastuvenergia kasutamise toetamine üldkasutatavates infrastruktuurides.

### **4.4. Strateegia seos teiste valdkondlike arengukavadega**

#### **Eesti säästva arengu riiklik strateegia „Säästev Eesti 21“**

Sidusus: EESMÄRK 2: HEAOLU KASV. Majanduslik jõukus. Võimaluste mitmekesisus (eneseteostuseks, rekreatsiooniks, sotsiaalseks suhtlemiseks). EESMÄRK 3: SIDUS ÜHISKOND. Sotsiaalne kaasatus. Regionaalne tasakaal. Tugev kodanikuühiskond. Riigi ja erasektori kõrvale on kujunenud tegus kodanikeühenduste võrgustik. EESMÄRK 4: ÖKOLOOGILINE TASAKAAL. Loodusliku mitmekesisuse ja looduslike alade säilitamine.

#### **Eesti regionaalarengu strateegia 2014–2020**

Sidusus: 33. Toimepiirkonna keskuste kaugem tagamaa ja hõreastutusega maapiirkonnad on meeldiva ja turvalise elukeskkonnaga paigad, olles hästi kohandunud väheneva ja vananeva rahvastiku, majandusstruktuuri muutuste ja üleilmastumise tingimustega.

Ühelt poolt kompenseerib nendes piirkondades teenustest ja töökohtadest kaugemal elamise puuduseid paranenud e-ligipääsetavus teenustele ja tööturule (sh kaugtöö levik), elanike igapäevaelu tugevam seotus toimepiirkondade keskustega piisavate ühendusvõimaluste abil ning teenuste senisest paindlikum korraldus. Samal ajal on tagatud piisav hulk sobivaid töökohti ka paikkondades kohapeal. Kasvanud on elujõuliste ja kestlike maakogukondade hulk, kes osalevad aktiivselt piirkondlikus arendustegevuses, teenuste osutamises, väikeettevõtluses ja kogukonnaalgatuslikes tegevustes. Omanäolise kultuurilis-ajaloolise pärandi ja identiteediga ning kõrge loodusliku mitmekesisusega piirkonnad kasutavad oma traditsioonilist pärandit oskuslikult ja säästvalt kohalikus majandustegevuses ning panustavad sellega territoriaalse mitmekesisuse säilitamisse globaliseerivas maailmas. Ka asustus piirialadel ja väikesaartel on piisav sealse väärtusliku kultuuri- ja looduspärandi säilitamiseks ning piisavalt on tagatud elutähtsad teenused.

#### **Eesti ettevõtluse kasvustrateegia 2014-2020 (MKM)**

Sidusus: Edasiarendatavad kasvualad: 1. Info- ja kommunikatsioonitehnoloogia (IKT) horisontaalselt läbi teiste sektorite, 3. Ressursside efektiivsem kasutamine.

#### **Eesti riiklik turismiarendukava 2014–2020**

Sidusus: Alaeesmärk 3: Eesti turismiühikohad ja neile omased turismitooted on rahvusvaheliselt konkurentsivõimelised, meede „Piirkondlike turismitoodete arendamine“. Kultuuriturismi arendamine.

#### **Eesti toidu tutvustamise ja müügi edendamise kava "Eesti toit 2015–2020"**

Sidusus: Arendada Eesti piirkondlikku kööki ja kohalikku toidukultuuri ning edendada institutsionaalset toitlustamist, julgustades toitlustajaid ja kohalikke toidutootjaid tihedamale koostööle.

#### **Eesti elukestva õppe strateegia 2014–2020**

Sidusus: Elukestev õpe hõlmab formaalharidussüsteemi (lasteaed, põhikool, gümnaasium, kutseõppeasutus, kõrgkool) kõrval ka sellest väljaspool pakutavat täiendus- ja ümberõpet, mitteformaalset ja informaalset õpet kogu selle mitmekesisuses. Uute teadmiste ja oskuste omandamise võimalusi annab töökoht, vaba- ja huviharidus ning noorsootöö, samuti osalemine kodanikuühiskonna organisatsioonide tegevuses või virtuaalruumis, kus saab õppida individuaalselt või koos teistega.

#### **Siseturvalisuse arengukava 2015–2020**

Sidusus: Turvalisus algab igaühest endast. Kuigi laialt levinud arvamus on, et turvalisuse tagamine on eeskätt politsei ja kutseliste päästjate ülesanne, kellelt oodatakse õnnetuse korral kiiret ja professionaalset sekkumist, peab mees pidama, et õnnetuse korral on kahju inimeste elule, varale või loodusele juba tekkinud. Kõige mõistlikum on õnnetusi ennetada. Igaüks saab enda turvalisust suurendada, kui parendab enda ja oma lähedaste käitumist. Oluline on kujundada õiged hoiakud ja märgata ohte.

#### 4.5. *Strateegia seos piirkondlike arengudokumentidega*

Otseselt on JAP tegevuspiirkonna strateegia seotud kahe maakondliku arengudokumentidega: Järvamaa arengustrateegia 2012–2020 (uuendatud 17.03.2015) ja Järvamaa arengulepe 2014–2020.

##### Järvamaa kodanikuühiskonna arengukava 2011–2018

Sidusus: 4.1 Kodanikuühenduste võimekus ja jätkusuutlikkus; 4.1.2 Kompetents ja teadmised.

##### Järvamaa noorsootöö arengukava 2012–2017

Sidusus: 2. Noorte huviharidus ja -tegevus: Huviharidus ja -tegevus on hästi kättesaadav. Huvihariduse ja -tegevuse pakkumiseks on kõik võimalused hästi kasutatud. 4. Noorte teavitamine: Noorsootöö osapooled teevad tõhusat ja järjepidevat koostööd. 7. Tervistav ja arendav puhkus: Noored ja nende vanemad on teadlikud tervistava ja arendava puhkuse võimalustest ning kasutavad neid aktiivselt. Informatsioon tervistava ja arendava puhkuse kohta on hästi kättesaadav. 9. Noorte osalus: Kooliväliline tegevus toetab noorte omaalgatuse ja tegutsemissoovide tõusu. Järvamaa noored on kaasatud nende elu puudutavate otsuste langetamise protsessi.

SA Järvamaa Arenduskeskuse koordineeritud „Piirkonna konkurentsivõime tugevdamise piirkondlik arengukava“. MTÜ JAP oli kaasatud selle väljatöötamise protsessi, mille käigus kaardistati tegevusvaldkonnad, et vältida toetatavate tegevuste kattuvust.

#### *Sidusus piirkonna kohalike omavalitsuste arengukavadega*

JAP tegevuspiirkonna kohalikud omavalitsused Albu, Ambla, Järva-Jaani, Kareda, Koeru, Koigi, Paide ja Roosna-Alliku on oma kehtivates arengukavadades näinud ette alljärgnevate valdkondade arendamist: Elukeskkonna tasakaalustatud arengu suunamine; Kogukonnateenuste arendamine; Kogukonna- ja vabaühenduste toetamine; Loodus-, kultuuri- ja ajaloo pärandi säilitamine; Noortele suunatud tegevused; Tegevused, mis toetavad piirkonna ettevõtluse konkurentsivõime tõusu; Säästlike ja keskkonnasõbralike lahenduste leidmine avalikele objektidele, Uuenduslikkus, säästlikkus ja keskkonnasõbralikud lahendused ettevõtluses; Piirkonna tuntuse suurendamine, turundustegevused.

Vaata LISA 4. Kohalike omavalitsuste arengukavade sidusus JAP tegevuspiirkonna strateegiaga

#### 4.6. *Strateegia integreeritus ja uuenduslikkus*

JAP tegevuspiirkonna strateegia koostamisel on lähtutud Leader-lähenemise põhialustest. Omavahel on integreeritud sotsiaalne, kultuuriline, majaduslik ja keskkonna dimensioon.

Strateegia koostamise on kaasatud erinevad sihtgrupid, oleme arvestanud eelmise perioodi õppetunde ja sidunud avaliku, ettevõtlus- ja kolmanda sektori.

Tuues välja piirkonna eripära on võimalik integreerida erinevaid valdkondi (näiteks huvitegevuse, loomemajanduse ja turismi valdkonnas).

Arenguvajadustest tulenevalt on kokku lepitud 2015-2020 perioodi arengusuunad ja eesmärgid. On olemas piirkonna võimaluste ja vajaduste ülevaade; valmisolek uute ideede koondamiseks ja projektide algatamiseks ning koostöövalmidus ühendamiseks erinevad huvigrupid. Strateegia koostamisel lähtuti uuenduslikkuse printsiibist. EL ja OECD ühine definitsioon: Uus või olulisel määral parendatud toode, teenus või protsess. Uus turundusmeetod või uus organisatsiooniline meetod, äri võtte, töökoha organiseeritus või välissuhe.

Uuenduslik on lähenemine meetmetele, sisse on toodud keskkonnasäästlikkuse ja innovaatiliste lahenduste rakendamise võimalus.



## 5. JAP-i TEGEVUSPIIRKONNA STRATEEGIA MEETMED JA RAKENDUSKAVA

### 5.1. Strateegia meetmed

Meetmed tulenevad tegevuspiirkonna sotsiaalmajanduslikust ülevaatest ja arenguvajadustest. Täiendavad selgitused toetatavate tegevuste ja Leader määrusest tulenevate nõuete kohta kirjeldatakse koos rakenduskavaga esitatavas meetmelehes. Üldnõue on, et taotleja võib ühte alameetmesse esitada ühes taotlusvoorus ühe projekti. Projektide katkestamise vältimiseks ning parima projektide ellurakendamise kvaliteeti tagamiseks, võib ühel taotlejal samaaegselt menetluses või pooleli olla kuni kolm Leader projekti kõikide meetmete kohta kokku ([välja arvatud tegevusgrupp](#)).

### Prioriteet 1. Elukeskkonna tasakaalustatud arengu suunamine

<p><b>MEEDE 1.1. Investeeringud piirkonna arenguks</b></p> <p><b>Meetme rakendamise vajadus:</b> Meedet on vajalik rakendada piirkonna elukvaliteedi suurendamiseks. Teenuste väljaarendamine piirkonna elanikele on olnud juhuslik. Välja on arendatud vabaaja teenused kogukonna liikmetele küla- ja seltsimajade baasil ning turvalisuse tõstmisega seotud teenuseid. Käesoleva meetmega toetatakse sihipäraselt kogukonna kultuuri- ja tervisetgevuste arendamist, luues tegevuspiirkonna elanikele uusi ja vajalikke arengutegevusi ning vabaaja veetmise võimalusi. Meede panustab maaelu arengu prioriteetidesse: 1A, 3A, 6A, 6B. Meedet rakendatakse Euroopa Parlamendi ja nõukogu määruse (EL) nr 1305/2013 artiklite 20, 35 alusel.</p> <p><b>Eesmärk:</b> Aastaks 2020 on JAP-i tegevuspiirkonnas välja arendatud kogukonna liikmeid arendav, turvaline ja ajakohane vabaaja tegevuste osutamise võrgustik ja tingimused.</p> <p><b>Toetatavad tegevused:</b>  <u>Alameede 1.1.1. Piirkonna arengutoetus</u>            1. Investeeringud ja soetused vabaaja tegevuste võimaluste laiendamiseks.            2. Kogukonnateenuste arendamine, tegevusplaanide ja tasuvusuuringute koostamine            3. Investeeringud ja soetused kogukonnateenuste väljatöötamiseks  <u>Alameede 1.1.2. Piirkonna arengu suurprojektide toetus</u>            1. Investeeringud ja soetused kogukonnateenuste väljatöötamiseks            2. Investeeringud ja soetused piirkonna arengut toetavateks omavalitsusülesteks tegevusteks.            Konkreetseid abikõlblikud tegevused kirjeldatakse rakenduskavas. Kulude abikõlblikkuse osas järgitakse Leader määruses kehtestatud nõudeid.</p> <p><b>Toetuse saajad:</b> Mittetulundusühingud, sihtasutused, kohaliku omavalitsused</p> <p><b>Nõuded taotlejale:</b> Taotleja esitab koos projektikirjeldusega kogukonnateenuse <a href="#">analüüsi</a> ja suurprojekti äriplaani vastaval vormil. Muus osas järgitakse Leader määruses kehtestatud nõudeid.</p> <p><b>Strateegia täitmise hindamiskriteeriumid ja sihttasemed:</b> Perioodi jooksul on loodud vähemalt 20 toimivat vaba-aja veetmise võimalust (M1.1.1. 11 projekti, M1.1.2. 9 projekti) ja kogukonnateenustega 5 täiendavat töökohta. Projektide hindamiskriteeriumid on toodud eraldi tabelina peatükis 5.5.</p> <p><b>Toetusmäärad- ja summad:</b> Toetuse määr kuni 90%; Toetuse summa <u>Alameede 1.1.1</u> 2000-19 900 € ; <u>Alameede 1.1.2</u> 20 000-60 000 €;</p>
--

<p><b>MEEDE 1.2. Kogukonna ühisprojektide toetus</b></p> <p><b>Meetme rakendamise vajadus:</b> Kogukonna arengu seisukohalt on oluline tegevuspiirkonna inimeste aktiivsus, selle meetmega toetatakse piirkonnasisest vabaühenduste arengut läbi koolituste ja ühisürituste korraldamise, mis võimaldab enesearendamist õppides üksteiselt ja tugevdab kogukonda tervikuna. Laiema sihtgrupi kaasamine vabaajäiritustel suurendab piirkonna tustust ja pakub kogukonna liikmetele võimaluse edendada kogukonnasuhtlust ja koostööd. Meede panustab maaelu arengu prioriteetidesse: 1A, 1C, 6B. Meedet rakendatakse Euroopa Parlamendi ja nõukogu määruse (EL) nr 1305/2013 artiklite 14, 20, 35 alusel.</p> <p><b>Eesmärk:</b> Piirkonna elanikkond on sotsiaalselt aktiivne, teadlik ja koostööle orienteeritud</p> <p><b>Toetatavad tegevused:</b>            1. Tegevuspiirkonna vabaühenduste arengukavade ja strateegiate koostamine            2. Sidusrühmadele uuendusliku lähenemisega ja traditsiooniliste ürituste korraldamine            3. Spordi- ja huvitegevuse ürituste ja traditsioonide algatamine ja elluviimine            4. Koolitused kogukonna liikmetele ja erinevatele sihtgruppidele, õppe- ja ideereisid, kogemuste üldistamine ja jagamine</p>
---



5. Ürituse korraldamiseks vajalike vahendite soetamine (konkreetsed ürituse jaoks vajalikud vahendid). Konkreetsed abikõlblikud tegevused kirjeldatakse rakenduskavas. Kulude abikõlblikkuse osas järgitakse Leader määruses kehtestatud nõudeid.
<b>Toetuse saajad:</b> Mittetulundusühingud, sihtasutused, kohaliku omavalitsused
<b>Nõuded taotlejale:</b> Üritused toimuvad JAP-i tegevuspiirkonnas ning projekti peab olema kaasatud vähemalt üks partner. Taotleja esitab koos taotlusega projektkirjelduse. Koolitustel on nõutav koolituskava ja eeldatavate osalejate nimekiri või sihtgrupi kirjeldus. Muus osas järgitakse Leader määruses kehtestatud nõudeid.
<b>Strateegia täitmise hindamiskriteeriumid ja sihttasemed:</b> Projektide arv 24; Kaasatud organisatsioone 70; Üritustel osalejate suhtarv valdade elanike arvust – 5000 (ühekordselt loetuna). Projektide hindamiskriteeriumid on toodud eraldi tabelina peatükis 5.5.
<b>Toetusmäärad- ja summad:</b> Toetuse määr kuni 90%; Toetuse summa 2000–5000 €

<b>MEEDE 1.3. Loodus-, kultuuri- ja ajaloopärandi säilitamine</b>
<b>Meetme rakendamise vajadus:</b> Elukeskkonna hoidmise ja arengu seisukohalt on oluline tegevuspiirkonna looduskeskkonna ja miljöövärtusliku ressursi keskkonnasäästlik ja ratsionaalne kasutamine. Oluline on ka elanikkonnale turvalise elukeskkonna tagamine. Ajaloo- ja kultuuripärandi säilitamine on osa elukeskkonnast, mille hoidmine suurendab kogukonna ühtekuuluvustunnet ja piirkonna mainet. Meede panustab maaelu arengu prioriteetidesse: 1A, 4A, 6A, 6B. Meedet rakendatakse Euroopa Parlamendi ja nõukogu määruse (EL) nr 1305/2013 artiklite 20, 35 alusel.
<b>Eesmärk:</b> Piirkonna looduslikud ja pärandkultuuri objektid on hooldatud, parendatud ja kergesti leitavad. Kultuuri-, ajaloo- ja looduspärand on säilitatud.
<b>Toetatavad tegevused:</b>
<ol style="list-style-type: none"> <li>1. Loodus-, kultuuri- ja ajaloopärandi objektide korrastamine, taastamine, objektide varustamine viitade ja infotahvlitega</li> <li>2. Parkide, haljasalade ning mõisa- ja kirikuaedade korrastamine, veekogude korrastamine ja selleks vajalike vahendite soetamine</li> <li>3. Piirkonna ajaloo- ja kultuuripärandit käsitlevad uuringud ja trükised</li> <li>4. Kultuuritraditsioonide säilitamine (käsitöötarvikute, rahvariiete, pillide jms soetamine)</li> <li>5. Muuseumide ekspositsiooni uuendamine ja täiendamine</li> <li>6. Kasutuseta ohtlike hoonete ja varemete lammutamine ning nende kohale mänguväljakute rajamine.</li> </ol> Konkreetsed abikõlblikud tegevused kirjeldatakse rakenduskavas. Kulude abikõlblikkuse osas järgitakse Leader määruses kehtestatud nõudeid
<b>Toetuse saajad:</b> Mittetulundusühingud, sihtasutused, kohaliku omavalitsused
<b>Nõuded taotlejale:</b> Kõik investeeringud tehakse JAP-i tegevuspiirkonnas. Taotleja esitab koos taotlusega projektkirjelduse. Koostatava trükise korral esitab taotleja trükise lühikokkuvõtte või kava. Muus osas järgitakse Leader määruses kehtestatud nõudeid.
<b>Strateegia täitmise hindamiskriteeriumid ja sihttasemed:</b> Hooldatud loodus- ja pärandkultuuri objektide arv – 10; Kultuuri-, ajaloo- ja looduspärand on säilitatud trükiste, soetuste ja muuseumifondide ajakohastamise abil – projektide arv 10. Projektide hindamiskriteeriumid on toodud eraldi tabelina peatükis 5.5.
<b>Toetusmäärad- ja summad:</b> Toetuse määr kuni 90%; Toetuse summa 2000–10 000 €;

<b>MEEDE 1.4. Kodukoha aktiivne ja ettevõtlik noor</b>
<b>Meetme rakendamise vajadus:</b> Antud meetmega toetatavad tegevused on olulised noorte ettevõtlikkuse ja loovuse arendamise ning huvi ja positiivse hoiaku kujundamise seisukohast. Ühisprojektid noorte aktiivsuse ja ettevõtlikkuse arendamise toetuseks suurendavad noorte sidet kodukohaga ja loovad võimaluse piirkonna arengus kaasa rääkida. Meede panustab maaelu arengu prioriteetidesse: 1A, 1C, 6A, 6B. Meedet rakendatakse Euroopa Parlamendi ja nõukogu määruse (EL) nr 1305/2013 artiklite 14, 20, 35 alusel.
<b>Eesmärk:</b> Piirkonna noored on aktiivsed ja panustavad aktiivselt kodupaiga arengusse
<b>Toetatavad tegevused:</b>
<ol style="list-style-type: none"> <li>1. Ühisprojektide, -sündmuste ja -ürituste korraldamine</li> <li>2. Koolituste korraldamine ja huviringide käivitamine</li> <li>3. Koostöösuhete arendamine, õppereiside korraldamine</li> <li>4. Ettevõtlikkuse arendamisele suunatud koolitused ja nõustamised, ettevõtlusalase õppepraktika juhendamine</li> <li>5. Tegevuskeskuste arendamine, vajalike vahendite soetamine</li> </ol> Konkreetsed abikõlblikud tegevused kirjeldatakse rakenduskavas. Kulude abikõlblikkuse osas järgitakse Leader määruses kehtestatud nõudeid.

<b>Toetuse saajad:</b> Mittetulundusühingud, sihtasutused, kohaliku omavalitsused (noorteesindused, koolid), koolituse korraldajad.
<b>Nõuded taotlejale:</b> Otsesed kasusaajad peavad olema noored (vanuses 7–26). Ühisprojektide korral peab olema kaasatud vähemalt üks partner. Taotleja esitab koos taotlusega projektikirjelduse. Muus osas järgitakse Leader määruses kehtestatud nõudeid.
<b>Strateegia täitmise hindamiskriteeriumid ja sihttasemed:</b> Projektide arv 40; Üritustel osalejate arv 200; Noorte koostatud äriplaanide arv 5; Projektide hindamiskriteeriumid on toodud eraldi tabelina peatükis 5.5.
<b>Toetusmäärad- ja summad:</b> Toetuse määr kuni 90%; Toetuse summa 1000–5000 €;

## Prioriteet 2. Piirkonna ettevõtluse konkurentsivõime suurendamine

<b>MEEDE 2.1. Ettevõtluse turundustoetus</b>
<b>Meetme rakendamise vajadus:</b> Meede toetab majanduskasvu edendamist ning tegevuspiirkonna sotsiaal-majanduslikku jätkusuutlikku arengut läbi turundustegevuse. Meetme rakendamise tulemusel tõuseb piirkonna kui ettevõtluskeskkonna tuntus, mis suurendab tööhõivet ning ettevõtjate ja elanike sissetulekuid ning piirkonna konkurentsivõimet. Meede panustab maaelu arengu prioriteetidesse: 1A, 1B, 2A, 3A, 6A, 6B. Meedet rakendatakse Euroopa Parlamendi ja nõukogu määruse (EL) nr 1305/2013 artiklite 14, 20, 27 ja 35 alusel.
<b>Eesmärk:</b> Piirkonna ettevõtjate tooted ja teenused on turustatud, suurenenud on tellimuste arv ja müügitulemus
<b>Toetatavad tegevused:</b> <ol style="list-style-type: none"> <li>1. Turundustegevus, messidel osalemine; ühisturunduse arendamine</li> <li>2. Reklaami- ja teavitustegevus</li> <li>3. Firma visuaalse identiteedi kujundamine</li> <li>4. Ettevõtlusega seonduvate koolituste korraldamine ja koolitustel osalemine</li> </ol> Konkreetsed abikõlblikud tegevused kirjeldatakse rakenduskavas. Kulude abikõlblikkuse osas järgitakse Leader määruses kehtestatud nõudeid.
<b>Toetuse saajad:</b> äriühingud (mikro- ja väikeettevõtjad, FIE-d), mittetulundusühingud, sihtasutused, koolituse korraldajad
<b>Nõuded taotlejale:</b> Reklaamitakse ainult JAP-i tegevuspiirkonnas valmistatavaid ja pakutavaid tooteid ja teenuseid. Taotleja esitab koos taotlusega projektikirjelduse. Muus osas järgitakse Leader määruses kehtestatud nõudeid.
<b>Strateegia täitmise hindamiskriteeriumid ja sihttasemed:</b> Toetatud projekte 55; uute koostöövõrgustike arv 5; ühisturunduses osalevate ettevõtete arv 65. Projektide hindamiskriteeriumid on toodud eraldi tabelina peatükis 5.5.
<b>Toetusmäärad- ja summad:</b> Toetuse määr kuni 60%; Toetuse summa 2000–5000 €

<b>MEEDE 2.2. Ettevõtluse arengutoetus</b>
<b>Meetme rakendamise vajadus:</b> Tegevuspiirkonna ettevõtjatele on oluline toetus ettevõtluse hoogustamiseks ja arendamiseks, mis aitab ettevõtjatel luua toodetele ja teenustele lisaväärtust ning suurendab seeläbi konkurentsivõimet. Meetme rakendamine aitab kaasa ettevõtluskeskkonna arendamisele ja ettevõtlusaktiivsuse suurenemisele. Meede panustab maaelu arengu prioriteetidesse: 1B, 2A, 3A, 6A, 6B. Meedet rakendatakse Euroopa Parlamendi ja nõukogu määruse (EL) nr 1305/2013 artiklite 19, 20 ja 45 alusel.
<b>Eesmärk:</b> Uued tooted ja teenused on turul konkurentsivõimelised ning ettevõtjate loodud töökohad on jätkusuutlikud
<b>Toetatavad tegevused:</b> <ol style="list-style-type: none"> <li>1. Ettevõtte nõustamine, töötajate praktika korraldamine jms tegevused</li> <li>2. Info ja teadmiste vahetuse võimalused alustavatele ettevõtjatele (mentorlus, praktika jms)</li> <li>3. Investeeringud ettevõtluse konkurentsivõime tõstmiseks (rekonstrueerimistööd, seadmete soetused jm investeeringud)</li> </ol> Konkreetsed abikõlblikud tegevused kirjeldatakse rakenduskavas. Kulude abikõlblikkuse osas järgitakse Leader määruses kehtestatud nõudeid.
<b>Toetuse saajad:</b> äriühingud (mikro- ja väikeettevõtjad, FIE-d), mittetulundusühingud, sihtasutused,
<b>Nõuded taotlejale:</b> Taotleja peab olema tegutsenud vähemalt üks aasta. Mittetulundusühingud ja sihtasutused saavad taotleda toetust ettevõtluses uue toote või teenuse väljaarendamiseks. Taotleja esitab koos taotlusega projektikirjelduse. Muus osas järgitakse Leader määruses kehtestatud nõudeid.
<b>Strateegia täitmise hindamiskriteeriumid ja sihttasemed:</b> Toetatud projekte 37; uusi tooteid ja teenuseid 20; müügitulu kasv 10 %. Projektide hindamiskriteeriumid on toodud eraldi tabelina peatükis 5.5.

**Toetusmäärad- ja summad:** Toetuse määr kuni 60%; Toetuse summa 2000–19 900 €;

<b>MEEDE 2.3. Arenguhüpe ettevõtluses</b>
<p><b>Meetme rakendamise vajadus:</b> Meetme vajalikkus tuleneb PTK 3, arenguvajadused. Meetme rakendamise tulemusel tõuseb ettevõtluse kvaliteet, mis suurendab tegevuspiirkonna tööhõivet ning ettevõtjate ja elanike sissetulekuid ning piirkonna konkurentsivõimet. Meede toetab majanduskasvu edendamist ning tegevuspiirkonna sotsiaal-majanduslikku jätkusuutlikku arengut. Meede panustab maaelu arengu prioriteetidesse: 1B, 2A, 3A, 6A, 6B. Meedet rakendatakse Euroopa Parlamendi ja nõukogu määruse (EL) nr 1305/2013 artiklite 19, 20 ja 45 alusel.</p>
<p><b>Eesmärk:</b> Piirkonna ettevõtete areng on loonud uusi tasuvaid töökohti, on paranenud piirkonna elanike elukvaliteet</p>
<p><b>Toetatavad tegevused:</b></p> <ol style="list-style-type: none"> <li>1. Investeeringud tootmise või teenuste (sh turismiteenused) arendamiseks; tootmise ja teenuste osutamise ajakohastamine</li> <li>2. Kohaliku tooraine (kohalik toit, puit) töötlemine ja väärindamine</li> </ol> <p>Konkreetsed abikõlblikud tegevused kirjeldatakse rakenduskavas. Kulude abikõlblikkuse osas järgitakse Leader määruses kehtestatud nõudeid.</p>
<p><b>Toetuse saajad:</b> äriühingud (mikro- ja väikeettevõtjad, FIE-d)</p>
<p><b>Nõuded taotlejale:</b> Ettevõtte peab olema tegutsenud vähemalt üks aasta. Projekt peab vastama vähemalt ühele loetletud tingimusest: Uute toodete või teenuste arendamisel peab taotleja saavutama müügitulu kasvu vähemalt 20% või investeeringuga kaasneb vähemalt 5 töökohta loomine või säilimine. Taotleja esitab koos projektikirjeldusega äriplaani vastaval vormil. Muus osas järgitakse Leader määruses kehtestatud nõudeid.</p>
<p><b>Strateegia täitmise hindamiskriteeriumid ja sihttasemed:</b> Toetatud projekte 12; uusi töökohti 20; Müügitulu kasv 20% toetatud ettevõtete kohta; Projektide hindamiskriteeriumid on toodud eraldi tabelina peatükis 5.5.</p>
<p><b>Toetusmäärad- ja summad:</b> Toetuse määr kuni 60%; Toetuse summa 20 000–60 000 €;</p>

### Prioriteet 3. Uuenduslike ja keskkonnasõbralike lahenduste rakendamine

<b>MEEDE 3.1. Uuenduslikud ja keskkonnasõbralikud lahendused avalikele objektidele</b>
<p>Meetme rakendamise vajadus: Avalikke kooskõlmiskohti (külamaju, rajatise) haldavad vabaühendused. Probleemiks on kujunenud suurenenud püsikulud. Käesoleva meetmega luuakse võimalus uuenduslike energiasäästu lahenduste rakendamiseks, mis tagab vabaühenduste jätkusuutlikkuse oma tegevuste arendamisel kogukonna heaks. Meede panustab maaelu arengu prioriteetidesse: 6B. Meedet rakendatakse Euroopa Parlamendi ja nõukogu määruse (EL) nr 1305/2013 artikli 20 alusel.</p>
<p><b>Eesmärk:</b> Energiasäästule ja uute ökoloogiliste lahendustele suunatud tegevused tagavad olemasolevate ressursside mõistlikuma kasutamise, vähenevad avalikes huvides tegutsevate objektide ülalpidamiskulud</p>
<p><b>Toetatavad tegevused:</b></p> <ol style="list-style-type: none"> <li>1. Koolitused ja teabelevi energiasäästlike ja loodussõbralike ehituslahenduste kohta</li> <li>2. Energiasäästu nõuetele vastavuse hindamine ja nõustamine (sh energiaaudit, energiamärgise taotlemine)</li> <li>3. Energiasäästu meetmete rakendamine avalike hoonete kulude optimeerimiseks</li> <li>4. Investeeringud interneti lairibaühenduse rajamiseks lõppkasutajatele</li> </ol> <p>Konkreetsed abikõlblikud tegevused kirjeldatakse rakenduskavas. Kulude abikõlblikkuse osas järgitakse Leader määruses kehtestatud nõudeid.</p>
<p><b>Toetuse saajad:</b> Mittetulundusühingud, sihtasutused, kohaliku omavalitsused</p>
<p><b>Nõuded taotlejale:</b> Taotleja esitab koos projektikirjeldusega eelmise kahe aasta ülalpidamiskulude info. Objekt on avalikus kasutuses vähemalt sama kaua, kui on investeeringu tasuvusperiood. Investeering ei ole abikõlblik eraisiku omanduses olevatele hoonetele ja rajatistele. Muus osas järgitakse Leader määruses kehtestatud nõudeid.</p>
<p><b>Strateegia täitmise hindamiskriteeriumid ja sihttasemed:</b> Toetatud 11 projekti, millega on optimeeritud halduskulusid; Aasta keskmine kulude kokkuhoid 10% võrreldes taotlemisele eelnenud olukorraga. Projektide hindamiskriteeriumid on toodud eraldi tabelina peatükis 5.5.</p>
<p><b>Toetusmäärad- ja summad:</b> Toetuse määr kuni 90%; Toetuse summa 2000–20 000 €</p>

**MEEDE 3.2. Uuenduslikud ja keskkonnasõbralikud lahendused ettevõtetele**

<p><b>Meetme rakendamise vajadus:</b> Strateegiast tulenevalt on oluline toetada piirkonnas tegutsevaid ettevõtjaid ja seeläbi säilitada olemasolevaid töökohti, et ettevõtted ei lõpetaks oma tegevust või ei lahkuku piirkonnast. Meetme rakendamise tulemusel tõuseb ettevõtluse taristu kvaliteet, mis suurendab tegevuspiirkonna tööhõivet ning ettevõtjate ja elanike sissetulekuid ning piirkonna konkurentsivõimet. Meede panustab maaelu arengu prioriteetidesse: 6B, 5B. Meedet rakendatakse Euroopa Parlamendi ja nõukogu määruse (EL) nr 1305/2013 artiklite 14,19, 20 ja 45 alusel.</p>
<p><b>Eesmärk:</b> Ettevõtluse taristu on ajakohastatud ja energiasäästlik</p>
<p><b>Toetatavad tegevused:</b></p> <ol style="list-style-type: none"> <li>1. Energiasäästu nõuetele vastavuse hindamine ja nõustamine (sh energiaaudit, energiamärgise taotlemine)</li> <li>2. Energiasäästu meetmete rakendamine hoonete ja rajatiste kulude optimeerimiseks</li> <li>3. Olemasolevate tootmishoonete ja taristu rekonstrueerimine</li> <li>4. Investeeringud interneti lairibaühenduse rajamiseks</li> </ol> <p>Konkreetsed abikõlblikud tegevused kirjeldatakse rakenduskavas, kulude abikõlblikkuse osas järgitakse Leader määruuses kehtestatud nõudeid.</p>
<p><b>Toetuse saajad:</b> äriühingud (mikro- ja väikeettevõtjad, FIE-d)</p>
<p><b>Nõuded taotlejale:</b> Ettevõtte tegutseb ja investeerib JAP-i tegevuspiirkonnas. Taotleja esitab koos projektikirjeldusega eelmise kahe aasta ülalpidamiskulude info. Muus osas järgitakse Leader määruuses kehtestatud nõudeid.</p>
<p><b>Strateegia täitmise hindamiskriteeriumid ja sihttasemed:</b> Toetatud projekte 8; Aasta keskmine kulude kokkuhoid 10% võrreldes taotlemisele eelnenud olukorraga. Projektide hindamiskriteeriumid on toodud eraldi tabelina peatükis 5.5.</p>
<p><b>Toetusmäärad- ja summad:</b> Toetuse määr kuni 60% (interneti lairibaühenduse rajamisel 90%); Toetuse summa 2000–30 000 €;</p>

## Prioriteet 4. JAP-i tegevuspiirkonna koostöö ja kohaturunduse arendamine

<p><b>MEEDE 4.1. Koostöö ja kohaturunduse meede</b></p>
<p><b>Meetme rakendamise vajadus:</b> Piirkonna tuntus on seotud positiivse maine kujundamisega, teabe levitamisega ning piirkonna kui terviku ühisturundusega. Seeläbi suureneb elanike kindlustunne ning suureneb maaelu maine tervikuna. Meetmega arendatakse piirkonda viisil, mis rahuldab kogukonna ning külastajate ja investorite ootusi. Kasu saavad kõik JAP-i tegevuspiirkonna elanikud ning organisatsioonid, ettevõtted ja ühendused. Oluline on erinevate huvigruppide koostööst tuleneva sünergia rakendamine uute ideede genereerimiseks ja elluviimiseks. Meede panustab maaelu arengu prioriteetidesse: 6B, 1A, 3A, 6A, 6C. Meedet rakendatakse Euroopa Parlamendi ja nõukogu määruse (EL) nr 1305/2013 artiklitele 14,20, 35 ja 45 alusel.</p>
<p><b>Eesmärk:</b> Piirkonnasisene, riiklik ja rahvusvaheline koostöö loob sünergia ja seeläbi võimaluse piirkonnas ellu rakendada uuenduslikke ideid. Piirkonna tuntus on suurenenud ja elanike arv stabiliseerunud. Suurenenud on turismiobjektide ja ettevõtmiste arv nii turistidele kui ka kohalikele elanikele.</p>
<p><b>Toetatavad tegevused:</b></p> <ol style="list-style-type: none"> <li>1. Piirkondlike mainekujundusprojektide algatamine ja elluviimine</li> <li>2. Piirkonda tutvustavad investeeringud ja tegevused, reklaami- ja turundustegevused, messidel osalemine</li> <li>3. Organisatsiooni visuaalse identiteedi arenduseks suunatud tegevused, kodulehtede ja portaalide arendamine</li> <li>4. Ühiskoolitused kogukonna elavdamiseks</li> <li>5. „Maale elama“ mõtteviisi propageerimisega seotud tegevused</li> <li>6. Tegevuspiirkonnaülesed koostööprojektid (Avatud talude päev, Järvamaa päevad jms)</li> <li>7. Rahvusvaheliste koostööprojektide algatamine ja elluviimine, piirkonnasiseste ühisprojektide elluviimine.</li> </ol> <p>Konkreetsed abikõlblikud tegevused kirjeldatakse rakenduskavas, kulude abikõlblikkuse osas järgitakse Leader määruuses kehtestatud nõudeid.</p>
<p><b>Toetuse saajad:</b> Tegevusgrupp</p>
<p><b>Nõuded taotlejale:</b> Abikõlblikud on ainult ühis- ja koostööprojektid. Taotleja esitab koos taotlusega projektikirjelduse. Muus osas järgitakse Leader määruuses kehtestatud nõudeid.</p>
<p><b>Strateegia täitmise hindamiskriteeriumid ja sihttasemed:</b> Projektide arv 15; Külastajate arvu kasv 10%; Piirkonda elama asunud perede arv 16; Projektide vastavust JAP strateegiale hindab juhatus ja projektid kinnitab üldkogu.</p>
<p><b>Toetusmäärad- ja summad:</b> Toetuse määr kuni 90%; Toetuse summa 2000–30 000 €;</p>

## 5.2. Strateegia rakenduskava

Rakenduskava koostamisel on lähtunud eelmise perioodi kogemustest ja uue perioodi ettevalmistuse käigus selgunud vajadustest. Iga-aastase tegevuskava ehk rakenduskava kinnitab JAP-i üldkogu. Tegevusgrupile eraldatud vahendite kasutus aastate lõikes on toodud Tabelis 10 ja projektidele suunatud vahendite kasutuse proportsioonid Tabelis 11.

Tabel 10. Tegevusgrupile eraldatud vahendite kasutus aastate lõikes:

	2015	2016	2017	2018	2019	2020	2021-23
Projektidele 80%	<b>200%</b>	<b>2040%</b>	<b>2030%</b>	<b>2030%</b>	<b>200*</b>	<b>0*</b>	<b>0*</b>
Tegevusgrupile 20%	<b>15%</b>	<b>15%</b>	<b>15%</b>	<b>15%</b>	<b>15%</b>	<b>15%</b>	<b>10%</b>

\* Taotlusvoorud korralldatakse vabanenud vahendite arvelt, juhul kui neid on tekkinud.

Tabel 11. Projektidele suunatud (vähemalt 80%) vahendite kasutus:

<b>35%</b>	<b>Prioriteet 1: Elukeskkonna tasakaalustatud arengu suunamine</b>
	1.1.1. Piirkonna arengutoetus
	1.1.2. Piirkonna arengu suurprojektide toetus
	1.2. Kogukonna ühisprojektide toetus
	1.3. Loodus-, kultuuri- ja ajaloopärandi säilitamine
	1.4. Kodukoha aktiivne ja ettevõtlik noor
<b>45%</b>	<b>Prioriteet 2: Piirkonna ettevõtluse konkurentsivõime suurendamine</b>
	2.1. Ettevõtluse turundustoetus
	2.2. Ettevõtluse arengutoetus
	2.3. Arenguhüpe ettevõtluses
<b>10%</b>	<b>Prioriteet 3: Uuenduslike ja keskkonnasõbralike lahenduste rakendamine</b>
	3.1. Uuenduslikud ja keskkonnasõbralikud lahendused avalikele objektidele
	3.2. Uuenduslikud ja keskkonnasõbralikud lahendused ettevõtlusele
<b>10%</b>	<b>Prioriteet 4: JAP-i tegevuspiirkonna koostöö ja kohaturunduse arendamine</b>
	4.1. Koostöö ja kohaturunduse meede

Igale alameetmele jagatakse vähemalt 5% summast. Tegevusgrupi Strateegia ellurakendamise vahenditest vähemalt 5% suunatakse piirkonna elavdamise tegevusteks.

## 5.3. Hindamiskomisjonide moodustamise põhimõtted

Komisjoni koosseisu valitakse igast omavalitsusest kolm liiget (kaks põhiliiget ja üks asendusliige), kokku 24 liiget. Piirkonna iga omavalitsus esitab kolm komisjoni liiget, kaasates vastava omavalitsuse JAP-i liikmeid. Hindamiskomisjoni koosseisu kinnitab JAP-i üldkogu.

Projektide hindamiseks moodustatakse kaks alakomisjoni: **elukeskkonna arengu hindamiskomisjon** ja **ettevõtlusvaldkonna hindamiskomisjon**. Alakomisjonide koosseisud kinnitab JAP-i juhatus.

## 5.4. Taotlusprotsessi kirjeldus

Taotlusprotsess koosneb esitatud taotluse kontrollist, hindamisest ja PRIA-le esitamisest.

Taotlus esitatakse PRIA kodulehel e-pria keskkonnas taotlusvooru lahtiolekuaja jooksul, kuid mitte hiljem kui vooru lõpptähtajaks (kuupäeva täpsusega). Taotlusvooru lõpptähtajast kahe nädala jooksul toimub JAP kontoris taotluste kontroll. JAP juhatus kinnitab tehnilise kontrolli tulemused 7 tööpäeva jooksul alates selle lõppemisest ning suunab strateegiale vastavad projektid hindamisele. Hindamiskomisjon (HK) viib hindamise läbi 30 päeva jooksul, alates tehnilise kontrolli tulemuste kinnitamisest. Vajadusel kaasatakse eksperte ja viiakse läbi paikvaatlusi. Komisjon esitab juhatusele hinnatud projektide pingerea. JAP Juhatus kinnitab projektide pingerea võttes aluseks HK poolt esitatud pingerea. Heakskiidetud projekt peab olema saanud vähemalt 60 punkti (maksimum 100). Peale juhatuse otsuse tegemist kinnitab JAP projektitaotlused e-prias, misjärel need suunatakse PRIA-sse otsustamisele. PRIA teavitab taotlejat tehtud otsustest. Projekt peab olema ellu viidud vastavalt ajakavale ja Leader määruses toodud projektide teostamise ajale. JAP kontor korraldab projektide seiret vähemalt kord aastas.

## 5.5. Taotluste hindamiskriteeriumid

**Üldised hindamispõhimõtted.** Planeeritud tegevused: on suunatud strateegia põhieesmärkidele täitmisele; sisaldavad sotsiaalset mõõdet – avalikkus peab saama kasu; leevendavad valdkonna puudujääke ja kitsaskohti; tutvustavad piirkonda väljapoole – loob lisakvaliteeti mainele.

Lisaks arvestatakse alljärgnevat kriteeriume: kohaliku tööjõu, tooraine kasutamine; uuenduslikkus uute toodete ja teenuste arendamisel.

**Hindamiskriteeriumid** jagunevad kolme gruppi:

1. Üldised hindamiskriteeriumid, projekti vastavus JAP-i tegevuspiirkonna strateegiale. Projekt ei vasta strateegiale, kui selles grupis on hindepunkte 0-15.
2. Projekti sisu hindamiskriteeriumid.
3. Meetmespetsiifilised hindamiskriteeriumid.

Tabel 12. Hindamiskriteeriumid

Osakaal hindest	Hindamiskriteerium
30%	<b>1. Üldised hindamiskriteeriumid, projekti vastavus JAP-i tegevuspiirkonna strateegiale</b>
	<p>1.1. Kuivõrd projekti eesmärgid ja oodatavad tulemused aitavad kaasa meetme eesmärkide saavutamisele</p> <p>1.2. Projekti vastavust JAP-i strateegiale ja kohalikele arengukavadele või projekti vastavust ettevõtte äriplaanile</p> <p>1.3. Kas projekt aitab kaasa piirkonna elukeskkonna, majanduse või teenuste kättesaadavuse parandamisele</p> <p>1.4. Milline on laiem tulu ühiskonnale – kodanikuaktiivsuse ja koostöö kasv</p> <p>1.5. Milline on laiem tulu ühiskonnale – võimalik majanduslik kasu kogukonnale, regioonile, töökohtade säilitamise/loomise abil</p> <p>1.6. Milline on taotleja eelnev panus projektide teostamisel tegevuspiirkonna strateegia elluviimisse</p> <p><b>Punktide 1.1-1.6 hindamisel:</b> 0 – ei ole täidetud kumbagi tingimust; 1 – pigem ei ole (ei ole ühte või teist tingimust täidetud); 2 – vähene; 4 – pigem on (üks on täidetud, teine vähem); 5 – mõlemad tingimused on täidetud</p>
30%	<b>2. Projekti sisu hindamiskriteeriumid</b>
	<p>2.1. Projekti üldist ülesehitust ning kavandatud tegevuste lähtumist probleemide analüüsist</p> <p>2.2. Projekti innovaatilisust ja koostööelemendi olemasolu</p> <p>2.3. Projekti tegevuskava arusaadavust ja teostatavust. Kavandatud eesmärkide, tegevuste ja tulemuste saavutamise vahelist seost. Ajakava realistlikkust</p> <p>2.4. Projekti sihtgrupi asjakohasust, suurust ja kavandatavate tegevuste sobilikkust sihtgrupi probleemide lahendamiseks. (Investeeringu suurus kasusaaja kohta)</p> <p>2.5. Kavandatud kulutuste mõistlikkust. Kulutuste suhet planeeritud tegevuste ja oodatavate tulemustega, kulutuste vajalikkust ja põhjendatust</p> <p>2.6. Taotleja kogemusi projektide elluviimisel ning kompetentsi projekti tegevusvaldkonnas. Projekti jätkusuutlikkus</p> <p><b>Punktide 2.1-2.6 hindamisel:</b> 0 – ei ole täidetud kumbagi tingimust; 1 – pigem ei ole (ei ole ühte või teist tingimust täidetud); 2 – vähene; 4 – pigem on (üks on täidetud, teine vähem); 5 – mõlemad tingimused on täidetud</p>
40%	<b>3. Meetmespetsiifilised hindamiskriteeriumid</b>
	<p><b>Meetme 1 kõik alameetmed ja meede 3.1</b></p> <p>3.1. Investeeringuobjekti mõju piirkonna elukvaliteedile</p> <p>3.2. Investeeringuobjekti mõju piirkonna arendamisele</p> <p>3.3. Projekti mõju piirkonna elanike omaalgatusele ja aktiivsusele</p> <p>3.4. Investeeringu mõju organisatsiooni arengule</p> <p>3.5. Traditsioonide ja piirkonna eripära säilitamine või uue traditsiooni loomine</p> <p>3.6. Tegevuste või ürituste seotust loodus-, ajaloo- ja kultuuriväärtusega</p> <p>3.7. Projekti mõju piirkonna mainele</p> <p>3.8. Koostöö ja partnerite kaasamine</p> <p><b>Punktide 3.1-3.7 hindamisel:</b> 0 – ei ole; 1 – pigem ei ole; 2 – vähene; 4 – pigem on; 5 – kindlasti on; <b>Punkti 3.8 hindamisel:</b> 0 – ei ole koostöö või partnerlus; 1 – vähesel määral on ühte või teist; 2 – üks on; 3 – jah on mõlemad; 5 – mõlemad kindlasti on</p>

**Meetme 2 kõik alameetmed ja meede 3.2**

- 3.1. Projekti mõju tööhõivele (kas projekt on töökohti loov või säilitav)
- 3.2. Projekti mõju piirkonna mainele
- 3.3. Investeeringu mõju ettevõtte arengule, käibe kasvule
- 3.4. Investeeringumõju toodete ja teenuste väljatöötamisele
- 3.5. Investeeringu mõju töökeskkonna tingimuste parendamiseks
- 3.6. Investeeringu mõju ettevõtte energiasäästule või keskkonnasäästlikule lahendusele
- 3.7. Investeeringu mõju piirkonna arendamisele
- 3.8. Investeeringu mõju piirkonna elukvaliteedi paranemisele

**Punkti 3.1 hindamisel:** Säilitamine on 2 p edasi iga loodav töökoht lisab 1 punkti, max 7p; **Punkti 3.2 hindamisel:** 1- vähene mõju; 2- keskmine mõju; 3- tugev mõju;

**Punktide 3.3-3.8 hindamisel:** 0 – ei ole; 1 – pigem ei ole; 2 – vähene; 4 – pigem on; 5 – kindlasti on

**100** | **Maksimaalne koondhinne**

## 5.6. Strateegia seire ja tulemuste hindamine

**Strateegia seire ja täitmise hindamine toimub järgnevalt:** JAP-i tegevuspiirkonna panus Leader-meetme rakendamisse Eestis ning tegevuspiirkonna strateegia ja meetmete sihttasemete saavutamise seire ja hindamine.

**Andmeid kogutakse** esitatud projektitaotlusest, pärast projekti lõppu taotlejate täidetud maksetaotlustest; vahe- ja lõpphindamise ning seire tulemustest (2017 ja 2021); statistika andmebaasidest ning vajaduse korral teostatud uuringutest.

Strateegia täitmise väljund- ja tulemusindikaatorid on märgitud meetmelehtedel (peatükk 5.1). Strateegia täitmise hindamiskriteeriumite koond on toodud Tabelis 13. Mõju hinnatakse JAP tegevuspiirkonna sotsiaalmajanduslike näitajate alusel. Vaata LISA 2. JAP tegevuspiirkonna kohalike omavalitsuste sotsiaalmajanduslikud näitajad 2013.

*Tabel 13. JAP-i tegevuspiirkonna indikaatorite tabel, mille alusel hinnatakse 2014–2020 strateegia eesmärkide täitmist*

Indikaatori tüüp	Indikaator	Väärtus
Väljundnäitaja	Esitatud taotluste arv	344
	Rahastatud projektide arv	242
	Toetatud koostöö- ja ühisprojektide arv	70
	Ühisprojektidesse kaasatud partnerite arv	135
	Koolitustel, infopäevadel (jm elavdamisüritustel) osalenute arv	800
	Kogukonna aktiivsus, koolitustel ja üritustel osalenute arv	15 000
Tulemusnäitaja	Edukate koolituste arv	32
	Loodud töökohtade arv	30
	Uued tooted/ teenused	40
	Uued koostöövõrgustikud	5
	Toetatud ettevõtete müügitulu kasv	20%
	Toetatud avalike objektide ja ettevõtete püsikulude kokkuhoid	10%
	Tegutsevad õpilasfirmad/ toimivad äriplaanid	5
	Turistide, külastajate arvu kasv	10%
Uued leibkonnad piirkonnas	16	

## 5.7. JAP-i tegevuspiirkonna strateegia uuendamise kord

Strateegia rakendamise kohta teostatakse kord aastas enesehindamine ehk sisehindamine strateegia täitmise kohta kogutud andmete alusel. Kui sisehindamise käigus selgub, et on vajadus teha strateegilisi muudatusi, algatatakse strateegia uuendusprotsess. Vähemalt üks kord perioodi jooksul teostatakse strateegia täitmise vahehindamine ja vajaduse korral uuendatakse strateegiat. Strateegia uuendamise algatab JAP-i juhatus, kes teeb sellesisulise ettepaneku JAP-i üldkogule. Kui üldkogu on strateegia muutmise algatanud, avalikustatakse vastav otsus ning kaasatakse muutmisprotsessi huvi- ja sihtgruppide esindajad. Uuendatud strateegia kinnitab JAP-i üldkogu.

## 5.8. Strateegia koostamisprotsessi kirjeldus

JAP-i tegevuspiirkonna strateegia uuendusprotsessi esimene arutelu toimus 2013. aasta jaanuaris kolme tegevusgrupi (JAP, Arenduskoda, Lõuna-Järvamaa Koostöökogu) ühisel talveseminaril (osalejaid 90) ning töötas kümme töögrupp. Tulemina kirjeldati muutusvajadused piirkonnas.

2013.aasta oktoobris JAP-i üldkogul (osalejaid 36) anti hinnang eelmise perioodi strateegia elluviimisele ning töötas neli meetmepõhist töögrupp. Tulemina otsustati teha „restart“ ehk väljuda olemasolevate meetmete raamidest ja olukorra analüüsi põhjal kujundada vajadustele vastavad meetmed.

Toimusid arutelud projektide teostajate ja JAP-i liikmetega, mille käigus koondati ettepanekud.

Detsembris 2013 oli liikmetel, taotlejatel ja avalikkusel võimalus vastata arenguvajaduste küsitlusele JAP-i kodulehel.

JAP-i üldkogu strateegiaseminaril (osalejaid 46) korraldati SWOT-analüüs ning otsustati edasi minna kahe arenguprioriteediga – elukeskkonna areng ja piirkonna ettevõtluse konkurentsivõime areng.

Alustati meetmete kujundamist. Otsustati, et strateegia koostamise töörühma kuuluvad JAP-i juhatuse liikmed ja kontori töötajad ning aruteludesse kaasatakse eksperte ning huvigruppide esindajaid.

Jaanuaris 2014 toimunud kolme tegevusgrupi ühisel talveseminaril oli teemaks vahehindamine. Esines ja arutelu juhtis OÜ Cumulus Consulting esindaja Mihkel Laan. Rühmatöö teema oli koostöövõimalused JAP-i, Arenduskoja ja Lõuna-Järvamaa Koostöökogu tegevuspiirkondades.

Alates jaanuarist 2014 olid materjalid kõikidele JAP-i liikmetele tutvumiseks ja kommenteerimiseks Google DRIVE keskkonnas. Kommenteerijate ja arvamuste avaldajad oli vanuses 16–85 aastat.

Samal ajal jätkus arutelu töörühmas, sõnastati strateegilised arenguprioriteedid ja täpsustati meetmeid. Meetmete kohta oli JAP-i liikmetel, taotlejatel ja avalikkusel võimalus arvamust avaldada kodulehel (meetmete küsimustik).

Veebruaris 2014 toimusid piirkonnas ümarlauad – strateegia arutelud (kokku osalejaid 53), kus hinnati JAP-i tegevuspiirkonna 2008–2013 strateegia täitmist ning genereeriti ja kommenteeriti uusi ideid. Arutelude tulemusena täpsustas töörühm strateegilisi arenguprioriteete ja meetmeid.

Seoses sellega, et tegevusgrupiga liitus Ambla vald, vaadati üle allikmaterjalid ja arenguvajadused ning toimus strateegia arutelu Ambla vallas. Avati täiendavalt meetmete küsimustik Ambla piirkonnale. Mais 2014 toimus strateegia eelversiooni arutelu JAP-i üldkogus, kus kinnitati strateegilised suunad ja meetmed.

Pärast strateegia eelversiooni analüüsi põllumajandusministeeriumis jätkus kaasamisprotsess. 2014–2015 toimusid valdkondlikud ümarlauad (ettevõtlus, vabaühendused, kohalikud omavalitsused), korraldati töörühma strateegiaseminar. Strateegia töörühm töötas uuendusprotsessis pidevalt ja analüüsis tehtud ettepanekuid.

## 5.9. Kogukonna kaasamine strateegia ellurakendamisse

Elavdamine sisaldab teavitamist, nõuannet, koolitust, suutlikkuse arendamist ja tegutsemist vahendajana, et viia kokku erinevad huvirühmad, kes kogukonna moodustavad. Elavdamine on kogukonna nõrgemate liikmete ja piirkondade elavdamine, andes neile vajalikku tehnilist abi ja genereerides koos uusi ideid.

Elavdamine on ka territooriumi tugeva identiteedi ja kuvandi edendamine.

### **JAP-i tegevused strateegia ellurakendamisel:**

Sihipärane teavitamine ja taotlejate konsulteerimine projektide ettevalmistaval etapil; - seire ning projektide teostajate nõustamine projektide ellurakendamisel; - positiivse kogemuse kogumine ja edastamine; teabe jagamine – koolitused, kogemuste vahetused; koostöö ja võrgustike arendamine.

### **JAP-i tegevustesse kaasatakse avalikkust, ettevõtjaid, vabaühenduste esindajaid, huvigruppe ja partnereid:**

**Teavitustegevus:** kõige tähtsam infoallikas on koduleht, mille arendamist jätkatakse pidevalt, infot jagatakse ka sotsiaalmeedia kaudu (Facebook); korraldatakse artiklite avaldamist kohalikes vallalehtedes ja maakonnalehtedes; vähemalt kord poolaastas antakse välja ja levitatakse JAP-i Kogukonnalehte; koostatakse vajalikke info- ja teabematerjale sihtgrupi esindajatele; viiakse läbi infopäevad vastavalt vajadusele, kuid mitte vähem kui korda aastas igas omavalitsuses.

**Konsulteerimine:** projektivaldkonna konsultatsioonid (ideede genereerimine, projektitaotluste nõustamine, e-pria konsultatsioonid); JAP-i piirkonna kompetentsivajaduse väljaselgitamine ning selle alusel nõustamise korraldamine (ühenduste tegevuskavade ja strateegiate koostamise, kogukonnateenuste äriplaanide, riigihangete korraldamise jms nõustamine).

**Ühine otsustamine:** huvigruppide ja teemarühmade kohtumised, vastastiku tegevuste ja tulemuste arvustamine ning tagasiside andmine, mille tulemusena muudetakse vajaduse korral strateegiat.

**Ühine tegutsemine:** koostöövõrgustike algatamine ja toetamine; erinevate partnerluste initsieerimine ning rahvusvahelise koostöö arendamine.

**Kogukonna initsiatiivi toetamine:** kohalike ja rahvusvaheliste koostööprojektide algatamine, huvilistele ja võrgustikele partnerite leidmine. Piirkonna elavdamisega seotud tegevused.

***Koostöö on jõud – JAP äratab, liidab ja liigutab!***



**6. LISAD****LISA 1. MTÜ Järva Arengu Partnerid liikmed seisuga 01.10.2015**

Nr	Omavalitsus	Nimi	EMTAK kood
1	Albu	<b>Albu Vallavalitsus</b>	84114
2	Albu	A.H Tammsaare Muuseum SA	91021
3	Albu	Albu valla Külade Selts MTÜ	94992
4	Albu	Niinsalu OÜ	49390
5	Albu	Tammsaare Matkakeskus OÜ	55203
6	Ambla	<b>Ambla Vallavalitsus</b>	84114
7	Ambla	Ambla Spordiklubi MTÜ	93199
8	Ambla	Aravete Tulehoidja MTÜ	84251
9	Ambla	Arvmer OÜ	1111
10	Ambla	Käravete Küla Selts MTÜ	94992
11	Ambla	SUUSK ja RADA MTÜ	93121
12	Järva- Jaani	<b>Järva-Jaani Vallavalitsus</b>	84114
13	Järva- Jaani	Järva-Jaani Noorteklubi MTÜ	94955
14	Järva - Jaani	Järva-Jaani Tuletõrje Selts MTÜ	91021
15	Järva- Jaani	Karinu Külaselts "Karame" MTÜ	94992
16	Järva- Jaani	Maaelu Edendamise Hoiu-laenuühistu	64299
17	Järva- Jaani	Seliküla Jalgsema Külaselts MTÜ	94992
18	Järva- Jaani	Türi-Tamsalu Matkatee MTÜ	94995
19	Kareda	<b>Kareda Vallavalitsus</b>	84114
20	Kareda	EELK Järva- Peetri kogudus MTÜ	94911
21	Kareda	Energia- ja tervisekeskus MTÜ	93299
22	Kareda	Karessen MTÜ	94992
23	Kareda	Kilplane OÜ	93211
24	Kareda	Mõtteleja Tigu OÜ	90031
25	Kareda	Müüsleri Saare Selts MTÜ	94992
26	Kareda	Peetri Küla selts MTÜ	94992
27	Kareda	Väekas OÜ	96041
28	Kareda	MTÜ Rakuke	96099
29	Koeru	<b>Koeru Vallavalitsus</b>	84114
30	Koeru	Gromell OÜ	41201
31	Koeru	Koeru Haridus- ja Kultuuriselts MTÜ	85529
32	Koeru	Koeru Jalgpallikool MTÜ	93199
33	Koeru	Koeru Spordiklubi MTÜ	93121
34	Koeru	Norra Allikad MTÜ	94995
35	Koeru	Salutaguse Nelja Küla Selts MTÜ	94992
36	Koeru	Turismitalud OÜ	93211
37	Koeru	Sirloin OÜ	10131
38	Koigi	<b>Koigi Vallavalitsus</b>	84114
39	Koigi	EUREKA MTÜ	85599
40	Koigi	Jüri Kongase Tungla Talu FIE	1241
41	Koigi	Prandi küla ja allikad MTÜ	94995
42	Koigi	Sõrandu Külaselts MTÜ	94992
43	Paide	<b>Paide Vallavalitsus</b>	84114
44	Paide	Dipollo OÜ	10851
45	Paide	Mäo Invest AS	68101

46	Paide	Noorte- ja Spordiklubi KEELUTSOON	94995
47	Paide	Pronkstal OÜ	43999
48	Paide	RAMJEE OÜ	14130
49	Paide	Sargvere Maakultuuri edendamise Selts MTÜ	93291
50	Paide	Tarbja Kultuuriselts MTÜ	93299
51	Roosna-Alliku	<b>Roosna-Alliku Vallavalitsus</b>	84114
52	Roosna-Alliku	Allikaveed MTÜ	94992
53	Roosna-Alliku	Eestima Sepad MTÜ	94995
54	Roosna-Alliku	EQUILIBRE MTÜ	85529
55	Roosna-Alliku	Järvamaa Ratsaspordiklubi MTÜ	93121
56	Roosna-Alliku	Kaaruka Külaselts MTÜ	94992
57	Roosna-Alliku	KOERA RÕÕM MTÜ	94995
58	Roosna-Alliku	Nautleja Kalamatkad MTÜ	94995
59	Roosna-Alliku	Niine TKV OÜ	47789
60	Roosna-Alliku	Novalia OÜ	70221
61	Roosna-Alliku	Oeti Küla Selts MTÜ	94992
62	Roosna-Alliku	Positiivne Tulem OÜ	69202
63	Roosna-Alliku	Raamatupidamine "Saare" OÜ	69202
64	Roosna-Alliku	Rebruk RE	68101
65	Roosna-Alliku	Roosna-Alliku Mõis MTÜ	56291
66	Roosna-Alliku	Stik AS	45321
67	Roosna-Alliku	Stik Autolammutus OÜ	38311
68	Roosna-Alliku	Valasti Külaselts MTÜ	94992
69	Roosna-Alliku	Viisu Külaselts MTÜ	94992
70	Roosna-Alliku	Viisu Noored MTÜ	94995

**LISA 2. JAP tegevuspiirkonna kohalike omavalitsuste sotsiaalmajanduslikud näitajad**

Näitaja	kokku/ keskmine	Albu	Ambla	J-Jaani	Kareda	Koeru	Koigi	Paide	R-Alliku
Rahvaarv 1. jaanuar 2014	10847	1137	1971	1516	613	2150	912	1581	967
Sisseränne, 2013	338	32	55	36	18	57	21	93	26
Väljaränne, 2013	370	27	49	37	29	67	37	74	50
Rändesaldo, 2013	-32	5	6	-1	-11	-10	-16	19	-24
Ülalpeetavate määr, 1. jaanuar 2014	56,74	53,2	55,2	63	47,7	65	58,3	55,3	56,2
Demograafiline tööturusurveindeks, 1. jaanuar 2014	0,71	0,67	0,67	0,89	0,42	0,89	0,69	0,80	0,61
Registreeritud töötud, 2013	289	43	46	47	16	37	20	53	27
Registreeritud töötus, 2013 (%)	4,6	6,1	3,8	5,5	4,3	3	3,7	5,4	4,7
Aastaruande esitanud äriühingud, 2012	402	61	74	38	20	66	26	68	49
primaarsektor	87	18	12	5	4	17	9	11	11
sekundaarsektor	109	18	19	9	3	16	6	21	17
tertsiaarsektor	206	25	43	24	13	33	11	36	21
Äriühingute müügitulu, 2012 (miljonit eurot)	197	15,1	21,2	82,0	2,8	14,1	6,1	45,3	10,6
primaarsektor	30	2,6	5,9	4,9	2,4	4,6	4,3	5,0	0,7
sekundaarsektor	133	8,4	8,7	74,0	0,0	7,3	1,5	29,1	4,5
tertsiaarsektor	34	4,2	6,6	3,1	0,4	2,1	0,3	11,2	5,5
Palgatöötaja kuukeskmine brutotulu, 2013 (eurot)	803	771	817	775	827	806	832	832	761
Mehed	929	887	958	881	934	979	975	964	857
Naised	654	647	651	659	684	621	666	677	624
Brutotulu saajad keskmiselt kuus, 2013	4543	488	835	628	266	841	395	673	417
Üldhariduskoolid päevaõppes, 2013/2014	11	2	2	1	1	1	2	1	1
Üldhariduskoolide päevaõppe õpilased, 2013/2014	1004	94	196	195	41	251	128	29	70
Üldkasutatavad rahvaraamatukogud, 2013	18	2	3	2	1	3	2	3	2
Lugejad	4467	430	572	794	181	1 270	458	312	450

Allikas: Statistikaamet, piirkondliku statistika portaal.

**LISA 3. JAP riigiseste koostööprojektide kaardistus**

Lühendid tabelis: Lõuna- Järvamaa koostöökogu (L-J), MTÜ Arenduskoda (AK), Jõgevamaa Koostöökoda (Jõgeva), MTÜ Raplamaa Partnerluskogu (Rapla)

	Teema, projektiidee	JAP	L-J	AK	PAIK	Partnerid	Jõgeva	Rapla
1	Ühised konverentsid, seminarid, valdkondlikud kogemustevahetused (loomemajandus, noored jm). Eesmärk on koostööst tuleneva sünergia rakendamine uute ideede genereerimiseks ja elluviimiseks. Jäteda rahvusvaheliste konverentside ja talveseminaride traditsiooni (alates 2008. a) jätkamine, uuenduslikkus on temaatilised seminarid ja huvigruppide ideereisid (aiandus, jahindus, käsitöö jms) * Kultuuritraditsioonide säilitamine ja uute traditsioonide käivitamine seoses EV 100 tähistamisega 2018 aastal.	x	x	x	x			
2	Avatud talud ja ettevõtted. Eesmärk on tutvustada piirkonnas tegutsevaid talusid, ettevõtteid ja nende toodangut. Loomemajanduse valdkonnas käsitöökojad kui turismiobjektid ning vastavate võrgustike arendamine. Teiste ettevõtete edulood ja tutvustamine, mida saab siduda noorte kutsevalikuga koostöös Järvamaa kutsehariduskeskusega.	x	x				x	
3	Järvamaa päevad väljaspool piirkonda ja suurüritustel. Eesmärk on tutvustada Järvamaal toodetut ning pakkuda ettevõtjatele otsekontaktide loomise võimalust. Analoogete ürituste läbiviimine piirkonna omavalitsuste sõprusvaldades. On võimalus ka laiemaks koostöökaks teiste tegevusgruppidega, arendades temaatilisi näituseid, müüke (käsitöö, aia-annid varasulvel ja sügisel, hoidised jms)	x	x					
4	Järva-Rapla piirkonna eripära – südamaa teemaarendus. Eesmärk on Süda-Eesti kui piirkonna ühine turundus. Järva- ja Raplamaa on ainukesed maakonnad, kellel pole ei maa- ega veepiiri. Idee on arendada välja oma (Kesk-Eesti) tunnusmärk, sidudes seda mõisaturismi ja kohaliku toidu teemaga, on seotud ka Järvamaa Koostööportaali arendusega	x	x					x
5	Türi-Tamsalu matkatee väljaarendamine. Eesmärk on välja arendada mitut maakonda läbiv matkarada. (Jalgrattatee, jalgrataste laenutuspunktid, viidastamine, matkatee lähiobjektide kaardistamine ja huviväärsuste pakkujate koostöövõrgustikud)	x	x		x			
6	Piibe maantee arendusprojekt. Eesmärk on Piibe maantee äärsete ettevõtjate võrgustiku väljaarendus ja ühisturundus.	x	x	x	x		x	
7	Piirkonna toidutootjate võrgustiku arendused (lühike tarneahel, OTT jm). Eesmärk on arendada kohalike toidutootjate koostööd ning ühiselt reklaamida piirkonnas toodetut ja leida turustusvõimalusi (piirkonnas, kaugemal ja ka lähivälismaal).	x		x				x
8	Noorte ettevõtlikkuse arendamine. Eesmärk on noortele vabaaja tegevuste, karjääri ja tööelu võimaluste arendamine. Ettevõtlikkuse noortele, noortega tegelevatele inimestele, lastevanematele; ühisüritused ja ühistegevused, teemalaagrid, konverentsid, seminarid, noortekojad.					x		

## LISA 4. Kohalike omavalitsuste arengukavade sidusus JAP tegevuspiirkonna strateegiaga

JAP strateegia panustab alljärgnevasse tegevuspiirkonna omavalitsuste arengukavade eesmärkidesse:

### **Albu valla arengukava 2011-2018**

- \* Igal soovijal on olemas võimalus elektroonilisele infovahetusele (andmeside võimalus ka hajakülades).
- \* Koostöös naaberomavalitsustega reklaamitakse Mäo- Ahula- Tapa ettevõtluskoridori võimalusi ja potentsiaali ettevõtluse arendamiseks ning uute töökohtade loomiseks.
- \* Albu vald on tuntud ja väärtustatud loodus- ja kultuuriturismi sihtkoht, aktiivse puhkuse piirkond Järvemaal, Kõrvemaal ja Eestis.
- \* Edasi on arendatud aktiivse puhkuse ja sportimise võimalusi, aastaringseks kasutamiseks (suusakeskus, jalgratta-, matka- ja suusarajad, trikijalgratturite rajad, lumelaua- ja mäesuusatrassid jne).
- \* Väljaarendatud ühtne visuaalne infosüsteem (viidad, infotahvlid, külade sildid jne).
- \* Toimib piirkondlik turismi- ja puhkemajanduse koostöövõrgustik ja ühine kohaturundus (majutus, toitlustus, käsitöö, aktiivne puhkus, harrastused jne).
- \* Vallavalitsuse, ettevõtjate ja MTÜ-de koostöö on sihipärane ja järjepidev.
- \* Edukalt toimivad traditsioonilised kultuuri- ja spordiüritused.
- \* Lastele antakse kvalifitseeritud treenerite käe all õpetust lumelaua, jalgpalli, korvpalli ja klassikalise tõstmise treeningutes. Ekstreemsporti harrastavatele noortele on loodud omad võimalused.
- \* Valgehobusemäe suusa- ja puhkekeskusest on välja kujunenud rahvusvaheline võistluskeskus.
- \* Albu vald on tuntud nii Järvemaal kui Eestis. Aktiivselt tegeletakse valla võimaluste tutvustamisega ettevõtjatele ja potentsiaalsetele uutele elanikele.

### **Ambla valla arengukava 2014-2020**

- E2. Süsteemne, sise- ja väliskeskonna sotsiaalmajanduslikul analüüsil ühinev arendustegevus.
- E4. Elanike tugev ühtekuuluvustunne ja aktiivne ühistegevus.
- E5. Koostöösidemed ja välissuhtlus teiste omavalitustega.
- E6. Ettevõtlikkust, innovaatilisust ja keskkonnasõbralikkust väärtustav ettevõtluskeskkond.
- E8. Puhas, turvaline ja säästev keskkond.
- E12 Mitmekesine, haridusasutusi toetav ja elanike vajadustest lähtuv noorsootöö.
- E13. Mitmekesised sportimise, terviseedendamise ja vabaajaveetmise võimalused.
- E14. Kohalikku ajaloo- ja kultuuripärandit väärtustav atraktiivne kultuurikeskkond ja turismiobjektid.
- E15 Turismi- ja puhkemajandust toetavad tugisüsteemid ja sotsiaalne keskkond.

### **Järva-Jaani valla arengukava 2014-2023**

- E.2 Mitmekesine, haridusasutusi toetav, noorte ja elanike vajadustest lähtuv noorsootöö.
- E.3 Atraktiivne, kohalikke traditsioone väärtustav, kultuuriline keskkond mitmekesiste vabaaja veetmise võimalustega.
- E.4 Mitmekesised sportimise, terviseedendamise ja vaba aja veetmise võimalused.
- E.5 Arendustegevusesse on kaasatud aktiivsed kodanikuühendused
- E.6 Valla mainet kujundavad erilaadsed turismiobjektid ja-teenused
- E.10 Soodne ettevõtluskeskkond – arenenud taristu, mitmekesised investeerimisvõimalused
- E. 11 Kaasaegsed elamistingimused ja infrastruktuurid
- E.12 Puhas ja säästev elukeskkond

### **Kareda valla arengukava 2014-2018**

- \* Koostöösidemed ja välissuhtlus teiste omavalitustega.
- \* Süsteemne sise- ja väliskeskonna sotsiaalmajanduslikul analüüsil põhinev arendustegevus.
- \* Ettevõtlikkust, innovaatilisust ja keskkonnasõbralikkust väärtustav ettevõtluskeskkond.
- \* Kaasaegne, kvaliteetset elukeskkonda tagav ja energiatõhus infrastruktuur.
- \* Korrastatud avalikud pargid, haljasalad.
- \* Puhas ja säästev keskkond.
- \* Mitmekesised vabaaja veetmise võimalused.
- \* Elanike tugev ühtekuuluvustunne ja aktiivne ühistegevus.
- \* Ajaloo- ning kultuuripärandi säilitamine ja kaitsmine, toimiv turismivõrgustik.
- \* Mitmekesine, noorte vajadustest lähtuv noorsootöö.

### **Koeru valla arengukava 2013-2018**

- Tervisliku elukeskkonna tagamine, asulate ja külade välisilme, tehnilise- ja sotsiaalse infrastruktuuri kaasaajastamine.
- Koeru tööstusküla arendamine, piirkonna ettevõtlusaktiivsuse ja konkurentsivõime tõstmine, teeninduse arenguks tingimuste loomine.
- Kultuuris ja spordis osalemise, vaba aja veetmise ja meelepärase tegevuse võimaluste mitmekesistamine.
- Noorte kaasatuse suurendamine, parem ligipääs haridusele, töökohtadele ja infole.
- Elanike ja külade toimetulek ja turvalisus.
- Kohaliku omavalitsuse teenuste mitmekesistamine ja kvaliteedi tõstmine, projektitöö ja kavandatu elluviimismehhanismide täiustamine, piirkondliku koostöö arendamine.
- Piirkonna maine, atraktiivsuse tõstmine.

### **Koigi valla arengukava 2007-2017**

3.2.1 Koigi vallas on aktiivne külaliikumine ja seltsielu, mis tuginevad kohalikul identiteedil, traditsioonidel ning kogukonna ühtsusel.

3.3.1.2 Koigi valda iseloomustab töövõimelise elanikkonna kõrge tööhõive, kvaliteetsed elukestva õppimise võimalused, pidev inimressursi areng.

3.3.2.1 Vald on tuntud ja tunnustatud vabariiklik patriootliku kasvatuskeskuse keskus, kus rahvuslikud traditsioonid ja identiteet on ühendatud sportlik-patriootilise haridusega. Noortel on head võimalused ja tingimused arenguks ja eneseteostuseks, Noortele on loodud võimalused neid puudutavate otsuste tegemiseks kaasaráäkimiseks.

3.3.2.2 Koigi vallas on aktiivne ja mitmekülgne, kõiki elanikegrupe ja paljusid huvigrupe hõlmav ning patriootlikku eluhoiaku arengut toetav kultuuritegevus.

3.3.2.3 Koigi vald on mitmekülgse sporditegevusega piirkond, kus on kaasaegsed tingimused sportimiseks, patriootlikuks kasvatuskeskuseks, tervise tugevdamiseks ja aktiivseks puhkuseks.

3.3.2.7 Koigi vallas on välja arendatud kaasaegne ning keskkonnasäästlik elu- ja ettevõtlustegevuseks vajalik tehniline infrastruktuur.

3.3.2.8 Koigi vald on kõrge elamisväärtusega, jätkusuutlik ja kauni looduskeskkonnaga piirkond.

3.3.3.1 Koigi vallas on polüfunktsionaalne, konkurentsivõimeline, keskkonnasõbralik ja kohalikke ressursse väärtustav ettevõtlus.

3.3.3.2 Koigi vald on atraktiivne puhke-, tervise edendamise ja turismiobjekt nii kohalikele kui välituristidele.

### **Paide valla arengukava 2013-2020**

- \* Elanike turvalisus on suurenenud.
- \* Külaliikumine on aktiivne, külaseltside rolli on teadvustatud turvalise elukeskkonna loomisel, külavanemate ja vallavalitsuse suhtlus on tihe.
- \* Vald on kursis ettevõtjate probleemide ja tulevikuplaanidega ning arvestab nendega valla arengudokumentide koostamisel.
- \* Sargvere mõisaansambel kui omanäolise ajaloo-objekt on rekonstrueeritud, teostatud pargi tööprojektiga kavandatud tööde lõpuleviimine.
- \* Hoitakse korras külade külakaardid ja külaplatsid.
- \* Algatatud on osapoolte vaheline koostöö, et sporditegevus oleks ühtlaselt korraldatud igas valla piirkonnas; läbi suurema kaasatuse on leitud võimalused vallaelanike huvi ja motiveerituse suurendamiseks.
- \* Valla noortetubade töö jätkub; leitakse võimalused kõikide noorsootöö valdkondade piisavaks tagamiseks läbi projektitöö.
- \* Säilitatakse olemasolev ürituste toetamise ja korraldamise vorm; jätkatakse valla külade päeva läbiviimise traditsiooni, mis parandab küladevahelist koostööd.

### **Roosna-Alliku valla arengukava 2012-2020**

IV 1. Valla noortele on tagatud mitmekülgsed võimalused vabaaja veetmiseks, kuritegevus on minimeeritud, toimivad avatud noortekeskused: tegutseb Roosna-Alliku Noortekeskus ja Viisu rahvamajas noorsootöö tegevused  
V 1 Valla füüsiline elukeskkond ja kultuurilised teenused on stabiliseerinud kohalike elanike arvu: loonud elupaigale lisaväärtusi, parandanud infrastruktuuri, tööjõu ning elukvaliteeti.

V 2.4-2.8 ... lisaks on välja kujundatud kooskäimiskohad ja -ruumid.

V 5. On säilinud ja areneb kohalik kultuuri- ja rahvuslik pärand ning traditsioonid.

V 6. Edukas koostöö kõigi kohalike kultuuri- ja vabaajateenuste edendamisega seotud partneritega.

VI 1. Sportlike ja tervist arendavate tegevuste mõjususe on suurenenud.

VI 2. On olemas kaasaegsed ja mitmekülgsed tingimused tervise- ja võistlusspordiga tegelemiseks.

VIII 1. Välis- ja kohalikele investoritele atraktiivse ja soodsa ettevõtluskliimaga vald.

IX 1. Atraktiivne peatuspaik puhkajatele, sise- ja välituristidele.

X 10.2 Kodumajapidamised, tootjad ja teenindajad energiasäästlikult.

XIII 2. On väljakujunenud valla looduskaitsealad ja loodusväärtuslikud paigad.

XIII 3 Hooldatud külakeskused, kaunis ja tervikliku haljastusega vald.

XIV Väliskoostöö on tõstnud valla arengupotentsiaali.